



Sistema de Estimaciones Agrícolas del Centro Norte de la Provincia de Santa Fe

INFORME DE LA BOLSA DE COMERCIO DE SANTA FE Y MINISTERIO DE LA PRODUCCIÓN

“Sistema de Estimaciones Agrícolas del Centro - Norte de la Provincia de Santa Fe”

INFORME

Situación 13/07/2016 al 19/07/2016

- N° 268 -

Con los auspicios de:



“Ante los días de sol las actividades agrícolas retomaron su ritmo”



Semana con estabilidad climática y condiciones ambientales óptimas, especialmente para los cultivares de trigo. Descendieron los porcentajes de humedad ambiente, aumentaron las horas con sol, se registraron bajas temperaturas con heladas. Estas características que se manifestaron permitieron dar mayor ritmo y movimiento a los procesos de siembra de trigo (ciclos cortos) y cosecha de maíz de segunda. Estas actividades estuvieron condicionadas por la accesibilidad a los lotes (camino) y el piso de los mismos.

Los nuevos replanteos, planificaciones y/o cambios de opciones (otro cultivo) y condiciones de mercado que surgieron en la semana fue definido, lote que no se puede sembrar con trigo va a soja de primera.

Igual se mantuvieron firmes los cultivos de maíz y girasol para esta nueva campaña, son los que mantienen la mayor expectativa e interés y estuvieron presentes en las nuevas estrategias y planes a corto plazo.

Se remarca que los recursos naturales (suelo, agua y flora) siguen teniendo un rol cada vez más importante y significativo en las campañas de cosecha fina 2016 y cosecha gruesa 2016/2017, siendo de peso en las definiciones de los productores.

Cuadro N° 1: *situación de la campaña gruesa 2015/2016*

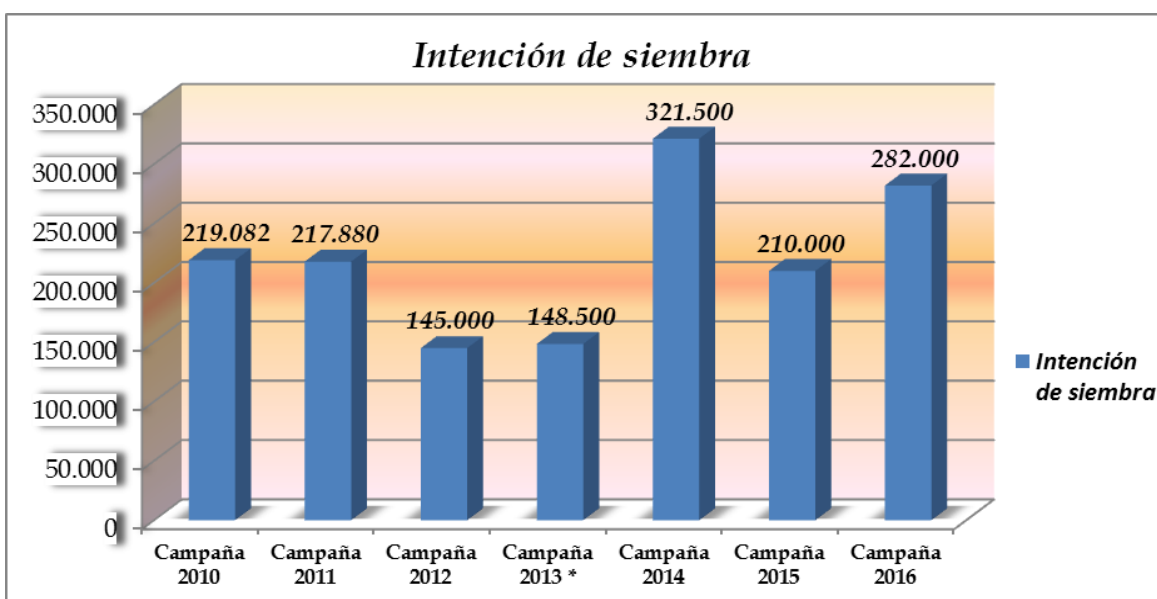
Cultivos	Superficie sembrada (ha) campaña 2015/2016	Porcentaje de avance de cosecha (%)	Superficie cosechada aproximada (ha)
 Maíz de segunda	87.750	<u>35</u>	30.700
 Sorgo granífero	68.500	<u>94</u>	64.390

Para el período comprendido entre el miércoles 20 al martes 26 de julio de 2016, los pronósticos prevén desde el inicio hasta el final del mismo, estabilidad climática, días soleados y parcialmente nublados, con temperaturas mínimas entre 2 y 16 °C y máximas entre 14 y 25 °C, con escasas a nulas posibilidades de precipitaciones y a partir del 24 de julio a la noche comenzarán a desmejorar las condiciones climáticas con altas probabilidades de precipitaciones en toda el área de estudio, con mayor importancia en los montos pluviométricos en los departamentos del centro este y sur.-

Trigo

✓ Al pasar los días e ir capitalizando las buenas condiciones climáticas, días de sol, se reanudó el proceso de implantación a muy buen ritmo, llegando al límite de la fecha óptima de siembra de los cultivares, por ello se observó importante movimiento para ir cumpliendo con los planes de siembra proyectados. Las condiciones de humedad en la cama de siembra y los caminos (accesos a los lotes), fueron el factor de peso y condicionante que regularon las tareas de sembrado de los ciclos cortos de trigo,

Hasta la fecha se ha logrado un avance del orden del 78 al 80 % sobre la intención de siembra para esta campaña 2016, lo que representó aproximadamente unas 223.000 ha sembradas.



✓ gráfico = intención de siembra (ha) hasta campaña 2013, área de estudio 10 departamentos
intención de siembra (ha) campaña 2014, en adelante, área de estudio 12 departamentos.-

El área sembrada presentó cultivares en un estado muy bueno, con una buena a muy buena germinación, en pleno desarrollo y sin problemas en este período muy húmedo.

Las etapas fenológicas observadas fueron: 0 "germinación" 07 (emergencia del coleóptilo) - 09 (hoja en el extremo del coleóptilo), 1 "crecimiento de la planta" 11 (primera hoja desarrollada), 12 (dos hojas desarrolladas), 13 (tres hojas desarrolladas), 14 (cuatro hojas desarrolladas) y en un bajo porcentaje lotes más avanzados en comienzo de macollaje.-



Maíz tardío (de segunda)

✓ Con el descenso de los porcentajes de humedad ambiente, bajas temperaturas y estabilidad de las condiciones climáticas, el proceso de cosecha comenzó a tener mayor ritmo, aunque los porcentajes de humedad de grano no son los adecuados. La cosecha se fue realizando en los lotes que los pisos de los mismos y el acceso lo permitieron.

La recolección ha logrado un avance del orden del 35 %, lo que representó aproximadamente unas 30.700 ha, con un avance de 7 puntos en la semana y un retraso interanual de 32 %.

Los rendimientos promedios obtenidos fluctuaron entre 65 y 85 qq/ha, con un máximo de 95 qq/ha en algunos lotes puntuales y la buena calidad del producto.


Se estimó un rendimiento promedio para esta campaña de 82 a 85 qq/ha.-

Los cultivares presentaron estados fenológicos R “estados reproductivos” en R₆ (madurez fisiológica – secado de grano).-



Algodón

❖ Fin de ciclo del cultivo, campaña 2015/2016, con una superficie sembrada de 54.920 ha, superficie cosechada de 54.150 ha, rendimiento promedio de 2.000 kg/ha y una producción de 108.300 toneladas.-

	Superficie sembrada (ha)	54.920
	Superficie cosechada (ha)	54.150
	Rendimiento promedio en el centro norte provincia de Santa Fe (kg)	2.000
	Producción final de campaña 2014/2015 (tn)	108.300

✓ El fin de ciclo del cultivo y proceso de cosecha estuvo condicionado por los eventos ocurridos en el mes de abril 2016, los porcentajes de humedad ambiente altos a muy altos y condiciones de piso, limitaron la recolección en particular en la sub área comprendida por los departamentos Nueve de Julio y noroeste del departamento Vera.

✓ Se debe remarcar que ante las condiciones climáticas acaecidas la calidad del producto obtenido tuvo un grado de afectación, en promedio, del 30 %.-

Sorgo granífero

✓ Las condiciones climáticas de la semana permitieron continuar con el proceso de cosecha, el cual en comparación con la campaña anterior ha sufrido una prolongación marcada, consecuencia del período húmedo y todos los condicionantes que se fueron enumerando en informes anteriores.

Se registró un movimiento escaso de cosechadoras, lo que hizo que se haya logrado un progreso de 1,5 % intersemanal, llegando al orden del 94 % sobre lo sembrado, lo que representó aproximadamente unas 64.390 ha, con un 6 % de retraso interanual.

Los rendimientos promedios obtenidos en la semana fluctuaron entre 30 y 45 qq/ha, con un máximo de 52 qq/ha en algunos lotes puntuales.

El estado fenológico observado en los distintos departamentos fue “estadio 9” (madurez fisiológica).

Se estimó un rendimiento promedio para esta campaña de 45 a 46 qq/ha.-



=====

Información de las variables climáticas

Para comprender las condiciones climáticas que se manifestaron en este lapso de tiempo y el panorama que se puede plantear en los próximos días, se comparan en igual período los últimos 5 años, para observar el comportamiento y seguir los posibles efectos en el final de la campaña 2015/2016 de cosecha gruesa y el futuro de la cosecha fina campaña 2016 que pudieran ocurrir.

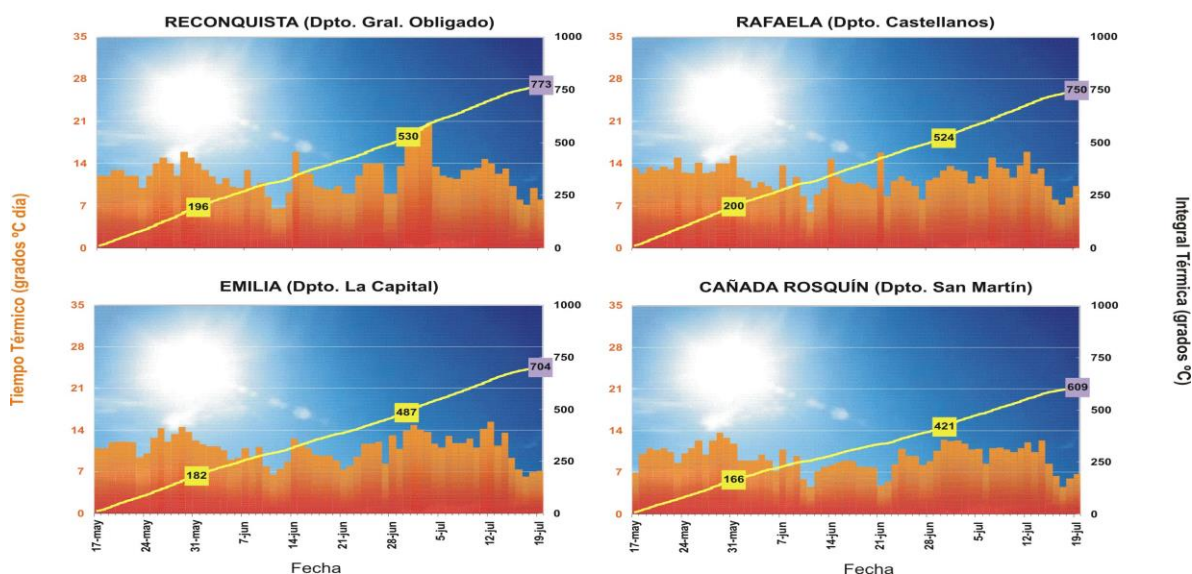
Cuadro N° 2: temperaturas mínimas y máximas registradas en localidades de los distintos departamentos del área de estudio.

LOCALIDAD	TEMP.	13-jul.	14-jul.	15-jul.	16-jul.	17-jul.	18-jul.	19-jul.
Calchaquí (Vera)	Min	6,7	12,7	7,9	4,6	0,6	4,4	1,3
	Max	18,7	21,6	16,1	13,4	13,9	13,5	14,8
Cañada Rosquín (San Martín)	Min	3,6	6,8	4,4	0,2	-1,7	-0,2	2,1
	Max	17,1	18,6	15,9	12,3	12,1	11,8	13,4
Ceres (San Cristóbal)	Min	8,0	10,0	6,0	4,0	0,0	3,0	1,0
	Max	20,0	21,0	16,0	13,0	15,0	15,0	16,0
Emilia (La Capital)	Min	6,1	10,2	5,3	4,3	0,4	2,7	0,6
	Max	18,2	19,2	14,5	12,8	13,2	12,0	14,7
Garabato (Vera)	Min	7,5	10,7	5,7	3,5	-1,8	5,0	0,8
	Max	19,6	23,6	16,8	15,0	15,5	16,0	16,8
La Cigüeña (9 de Julio)	Min	7,7	14,5	8,3	2,5	0,1	4,3	1,8
	Max	21,1	23,4	17,5	15,0	16,2	17,0	17,2
Monje (San Jerónimo)	Min	5,2	7,9	5,8	2,7	- 0,7	2,7	-0,6
	Max	17,2	16,5	14,9	12,7	10,9	10,7	13,8
Rafaela (Castellanos)	Min	8,1	6,9	6,1	4,7	2,0	4,8	3,0
	Max	19,1	19,3	16,3	13,5	13,9	12,6	15,3
Reconquista (Gral. Obligado)	Min	7,0	11,6	7,4	4,3	-0,4	5,8	2,0
	Max	19,8	21,6	16,2	14,3	14,3	14,2	14,0
Recreo (La Capital)	Min	8,7	10,9	6,8	5,5	2,5	6,2	2,9
	Max	18,2	18,7	14,4	13,2	13,9	14,1	14,7
San Jorge (San Martín)	Min	5,0	7,3	5,1	3,6	0,7	1,5	-0,4
	Max	18,8	18,5	16,1	12,3	13,0	14,8	14,0
Santa Fe (La Capital)	Min	10,1	12,1	7,5	6,0	5,6	6,6	5,9
	Max	20,2	18,8	15,2	13,5	15,7	16,0	17,1
Tacuarendí (Gral. Obligado)	Min	10,7	12,6	8,8	5,1	3,2	8,0	4,8
	Max	19,3	22,7	16,1	14,8	13,9	14,4	15,3

Las temperaturas mínimas registradas oscilaron entre - 1,8 °C y 14,5 °C y las máximas entre 10,7 °C y 23,6 °C, con una amplitud térmica que fluctuó durante la semana entre - 1,8 °C y 23,6 °C.

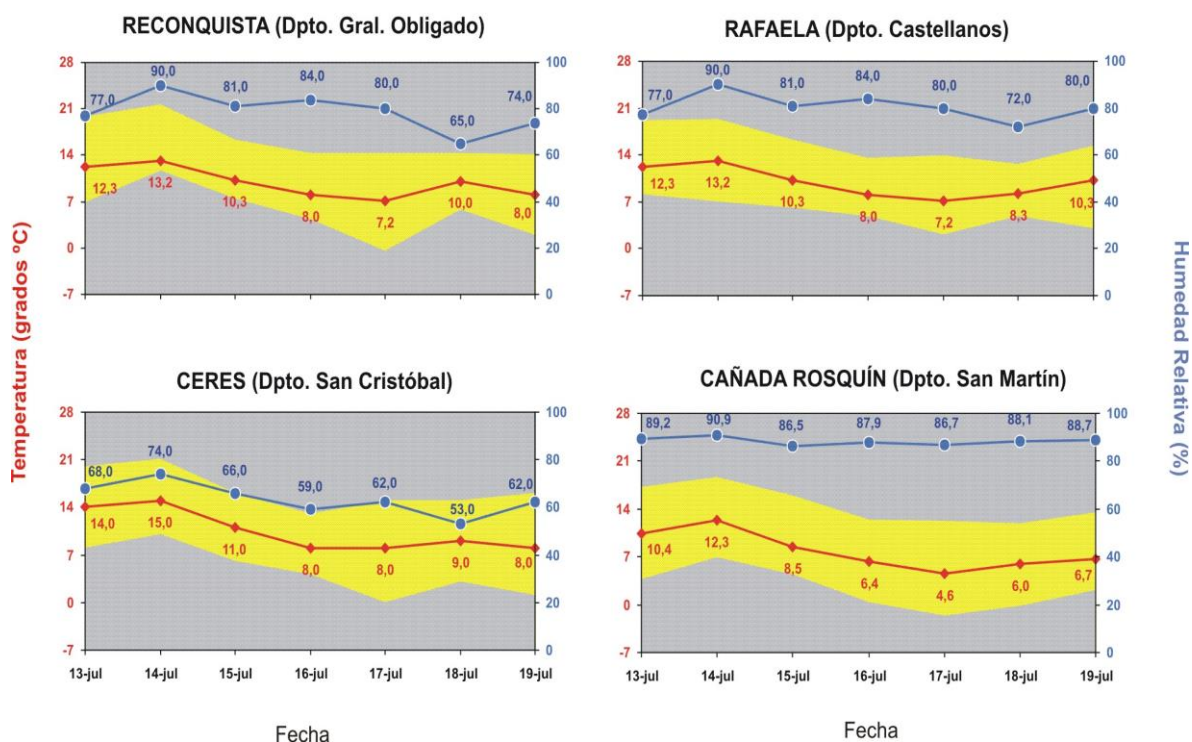
El seguimiento del comportamiento de las temperaturas es importante, ya que repercute considerablemente en los cultivares implantados y en los estados fenológicos de los cultivos.

Gráfico N° 1: *comparativo de tiempo térmico (en grados °C día) e integral térmica o calor acumulado (en grados °C) desde el 17/05/16 al 19/07/16 en 4 localidades de la centro norte de la provincia de Santa Fe*



A modo de ejemplo se muestra en los gráficos siguientes las temperaturas medias diarias del aire, su amplitud térmica y la humedad relativa ambiente en la localidad de Reconquista del departamento General Obligado, en la localidad de Rafaela del departamento Castellanos, en la localidad de Ceres del departamento San Cristóbal y en la localidad de Cañada Rosquín del departamento San Martín que se reflejarán en las futuras respuestas de los distintos cultivos.

Gráfico N° 2:



La humedad relativa ambiente durante la semana fluctuó en niveles muy altos - altos - medianamente altos, con valores que oscilaron entre los 77,0 % - 84,0 % - 74,0 % y 68,0 % - 59,0 % - 62,0 % en el sector norte, 77,0 % - 84,0 % - 80,0 % en el centro de la región y el sur presentó un comportamiento con valores que variaron entre los 89,2 % - 87,9 % - 88,7 %, con una amplitud térmica que fluctuó durante la semana entre - 1,8 °C a 23,6 °C, con poca variación en la semana y con tendencia a mantenerse constante sobre el final del período.-

Gráfico N° 3: **Número de Horas de Frío (temperatura < 7°C), número de días con horas de frío y Promedio de Horas de Frío / Día** acumulados durante **29 días de invierno** de los últimos 5 años, en 4 localidades del centro-norte de la provincia de Santa Fe.

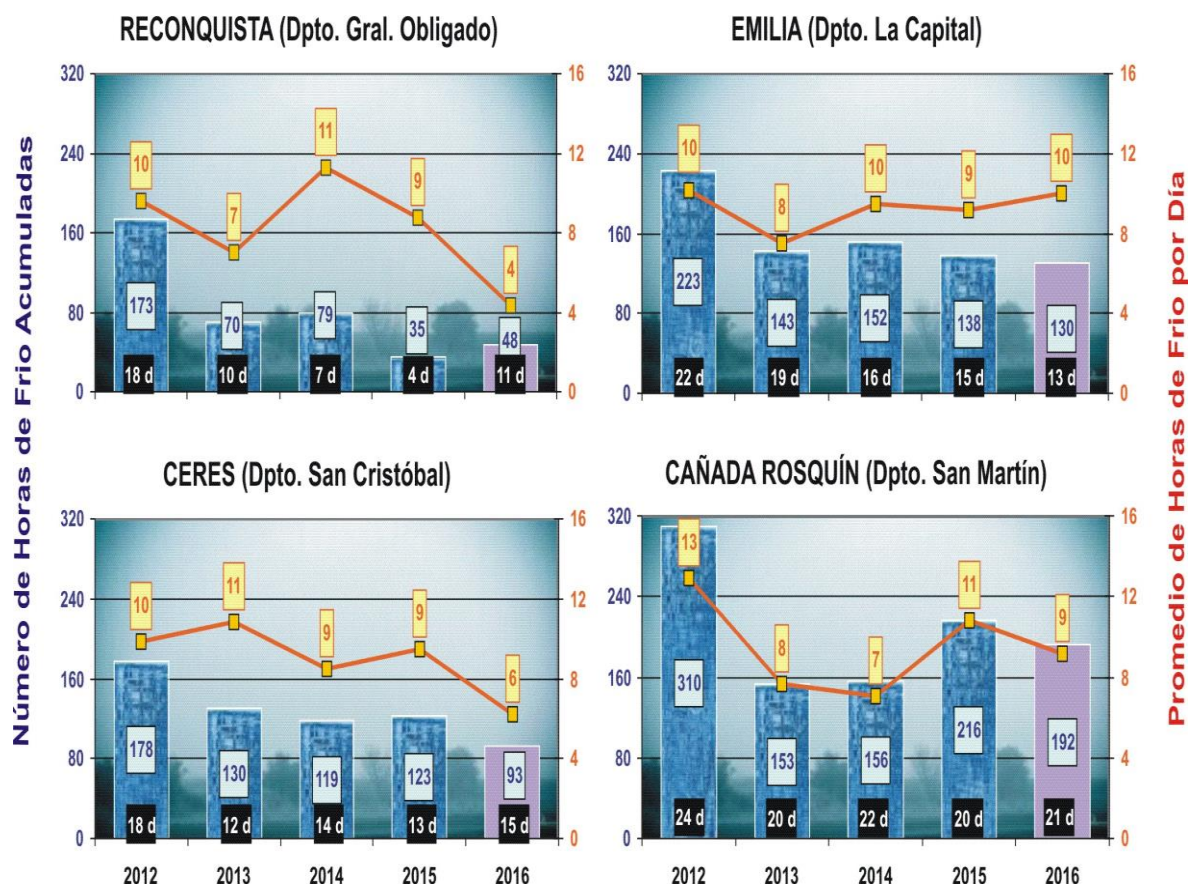


Gráfico N° 4: **Precipitación total** y **Cantidad de días de lluvia** para **19 días** del mes de Julio desde el 2002, en 4 localidades del centro - norte de la provincia de Santa Fe.

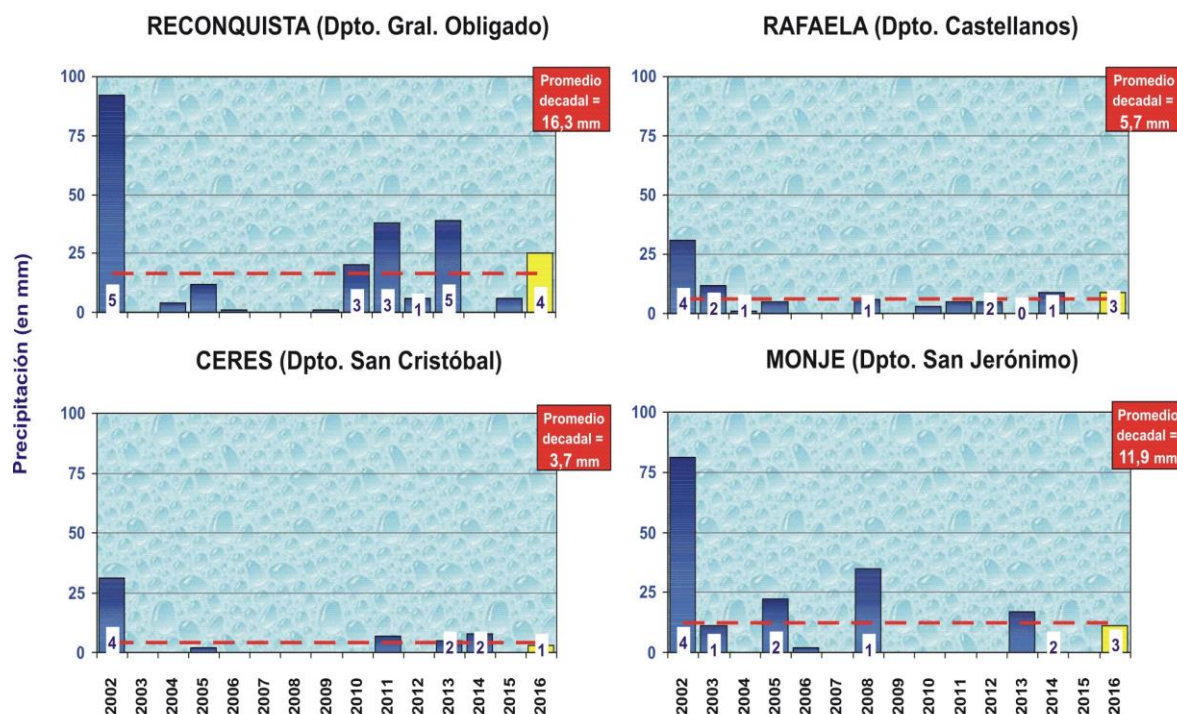
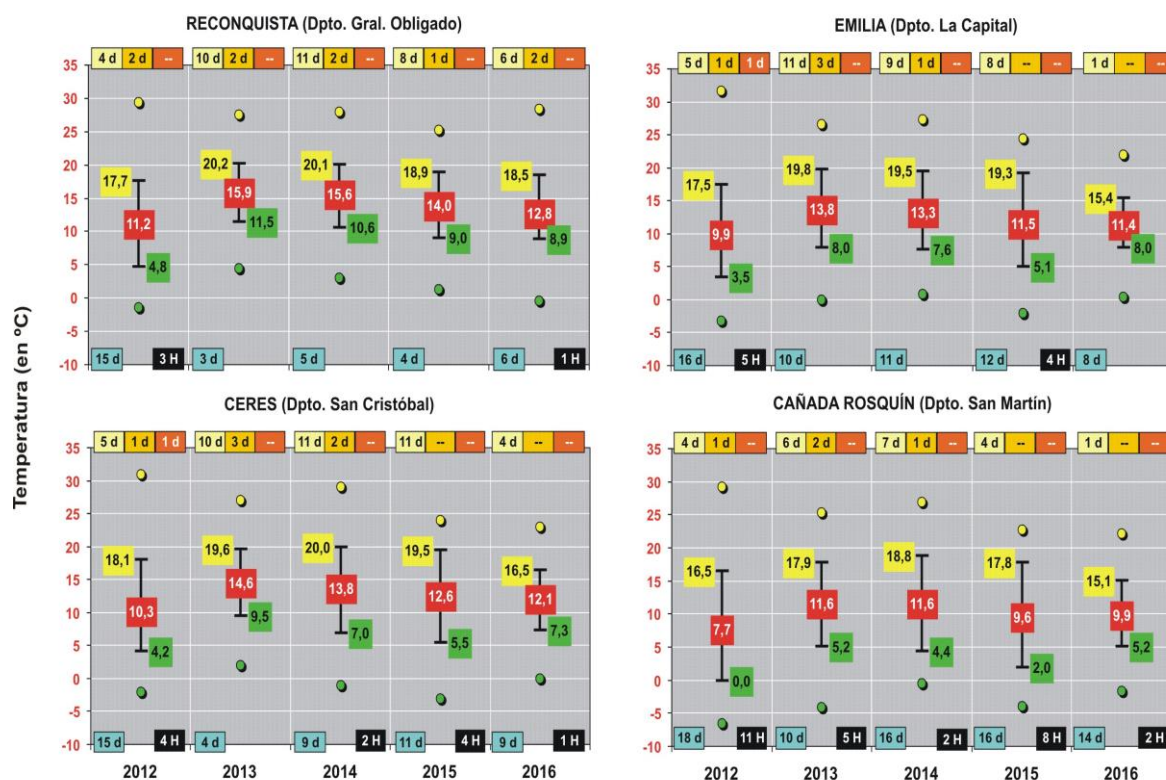


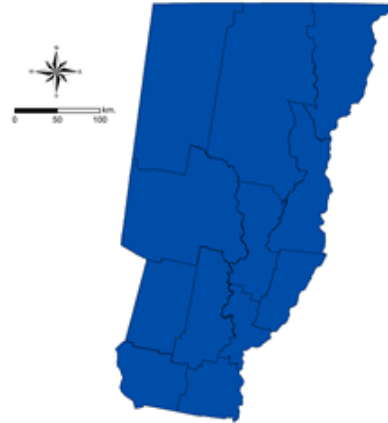
Gráfico N° 5: **temperaturas medias**, **mínimas** (promedio y extremas), **máximas** (promedio y extremas) y número de **heladas** y días con temperaturas inferiores a **7°C** y temperaturas superiores a **20°C** / **25°C** / **30°C** para **19 días** del mes de **julio** de los últimos 5 años, en 4 localidades del centro-norte de la provincia de Santa Fe.



Mapa n° 1:

Agua Útil (AU) (00 - 20 cm)

En la superficie que comprenden los departamentos del centro-norte de la provincia de Santa Fe, ante el período húmedo, los perfiles de suelos presentaron de muy buena a excesiva la disponibilidad de agua útil. La demanda por parte de los cultivos implantados fue casi nula por los estados fenológicos avanzados y el final del ciclo de los mismos para esta campaña y, aún es bajo el consumo por parte de los cultivares de trigo. Las temperaturas medias diarias fueron inferiores a las de la semana anterior. Se continúa destacando la superficie con sectores encharcados y anegados, evidenciando saturación y sobresaturación hídrica de los perfiles de suelos, en varios departamentos.-



Departamento *San Martín*

=====
Informantes que colaboran para la confección del presente informe:

Agradecimiento: a todos los Ingenieros Agrónomos y técnicos de las cooperativas, asesores privados y productores ubicados en los distintos departamentos del área de estudio centro - norte de la Provincia de Santa Fe.-