



BCSF

INFORME DE LA BOLSA DE COMERCIO DE SANTA FE

“Sistema de Estimaciones Agrícolas del Centro - Norte de la Provincia de Santa Fe”

INFORME

Situación 13/05/2020 al 19/05/2020

- N° 468 -

Con los auspicios de:



*“Con la siembra de los primeros lotes de trigo,
se inició la campaña de cosecha fina 2020”*

Período de buen tiempo, con condiciones climáticas de estabilidad, días soleados, escasa a nula nubosidad, vientos de variadas intensidades, preferentemente de dirección norte, noreste. El jueves 14 y viernes 15 se registraron marcas térmicas inferiores a 4 °C y con ellas, nuevas heladas de la temporada, con bajos impactos en el área de estudio.

Ambientes secos, temperaturas diarias normales, posibilitaron que las distintas actividades mantuviesen su ritmo y en general, la cosecha avanzara considerablemente, sumando superficie y entrando en su tramo final en la mayoría de los cultivos, a excepción del maíz tardío, que aún no comenzó, en los diferentes departamentos del SEA.

Bajo las condiciones climáticas enunciadas, durante la semana se observó el movimiento de equipos y sembradoras, dando comienzo al proceso de siembra de trigo, ciclo largo, en los primeros lotes, por lo que se inició así la campaña de cosecha fina 2020.

Con el transcurso de los días, de concretarse los pronósticos y las probabilidades de precipitaciones, el mismo adquiriría mayor intensidad.

Otras actividades que se habían iniciado con cierto ritmo la semana anterior y se mantuvieron, fueron las aplicaciones para el control de las malezas y las reservas o compras de fertilizantes.

Las tareas efectuadas en la semana fueron:

- a) monitoreo de trampas para capturas de picudos, en predios destinados al cultivo de algodón,
- b) aplicación de reguladores de crecimiento en los cultivares de algodón,
- c) cosecha de algodón,
- d) destrucción de rastrojos de algodón,
- e) cosecha de sorgo granífero,
- f) cosecha de soja tardía,
- g) aplicación de herbicidas, barbecho químico, en lotes para futuras siembras.

Para el período comprendido entre el miércoles 20 al martes 26 de mayo de 2020, los pronósticos prevén desde su inicio, al final del día, condiciones de inestabilidad climática, con importante aumento de la nubosidad, desmejorando, con altas probabilidades de precipitaciones de variadas intensidades, hasta fines del sábado 23 y con registros térmicos medios.

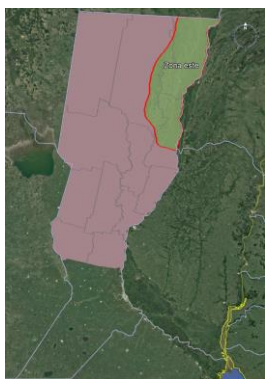
A posteriori, cambiarían las condiciones, variando a una estabilidad climática, con cielo despejado, escasa a nula nubosidad, días soleados y marcado descenso de las temperaturas. Jornadas de buen tiempo, seco, situación que se manifestaría, hasta el final del período, para todo el centro norte santafesino.

Las temperaturas medias diarias fluctuarían, entre mínimas de 03 a 21 °C y máximas de 14 a 28 °C. -

Algodón

✓ **Zonas este-oeste:** tercera semana consecutiva en que el proceso de cosecha avanzó con normalidad y sin inconvenientes climáticos, permitiendo un ritmo de cosecha constante, quedando pocos lotes para su recolección.

Área este: con un progreso en el proceso de cosecha del orden del 98 %, un avance semanal de 06 puntos, los rendimientos promedios obtenidos siguieron sin variaciones y continuaron manteniéndose superiores a 22 qq/ha, con mínimos de 15 qq/ha y máximos de 30 qq/ha. Considerados como buenos a muy buenos por el sector productivo.



Área oeste: con un progreso en el proceso de cosecha del orden del 78 %, un avance semanal de 08 puntos, los rendimientos obtenidos en promedio oscilaron desde 21 a 23 qq/ha, con mínimos de 10 qq/ha y máximos de 32 qq/ha.



Se continuó aconsejando a los productores la necesidad del monitoreo de las trampas para picudos, en los lotes que comenzaron las etapas de defoliación y recolección, para la posible captura de los insectos, en caso de presencia, disminuyendo así su población.

Ante disposición de SENASA, se recordó que la fecha límite de destrucción de los rastrojos del cultivo, fue fijada el 31 de mayo para la zona este y el 15 de junio, para la zona oeste, aconsejándose a los productores la necesidad de destrucción de los rastrojos, una vez finalizada la cosecha.

Se observó el siguiente estado fenológico: M “maduración” madurez fisiológica. -



Lote de algodón; en estado fenológico M2 (60 % de cápsulas abierta), con rebrotes, a la espera de su cosecha, en el noroeste del departamento Nueve de Julio. -

Lote de algodón, con buena estructura de plantas, sin aplicación de defoliante y comienzo de rebrote, a la espera de su cosecha, en el norte del departamento Nueve de Julio. -

Soja tardía (de segunda)

✓ El proceso de cosecha avanzó a ritmo sostenido e intenso, lográndose un avance del orden del 65 %, con un incremento semanal de 25 puntos y un adelanto de 20 puntos, en comparación al mismo período, de la campaña 2018/2019. El área de los departamentos del sur y centro fueron los que evidenciaron un mayor avance y en menor proporción los del norte.

La realidad que presentó la recolección del cultivo fue muy irregular y heterogénea en las distintas zonas, por los variados paquetes tecnológicos empleados y los diferentes escenarios climáticos por los que fue atravesando el cultivo desde su inicio hasta el fin del ciclo, lo complejo de dicho contexto se vio reflejado en los resultados obtenidos.

La situación fue la siguiente;



- **zona norte:** departamentos Nueve de Julio, General Obligado, Vera, norte de San Javier: los rendimientos máximos superaron los 28 qq/ha, los mínimos de 2 - 5 a 10 qq/ha. Los lotes malos a muy malos, no serían cosechados.



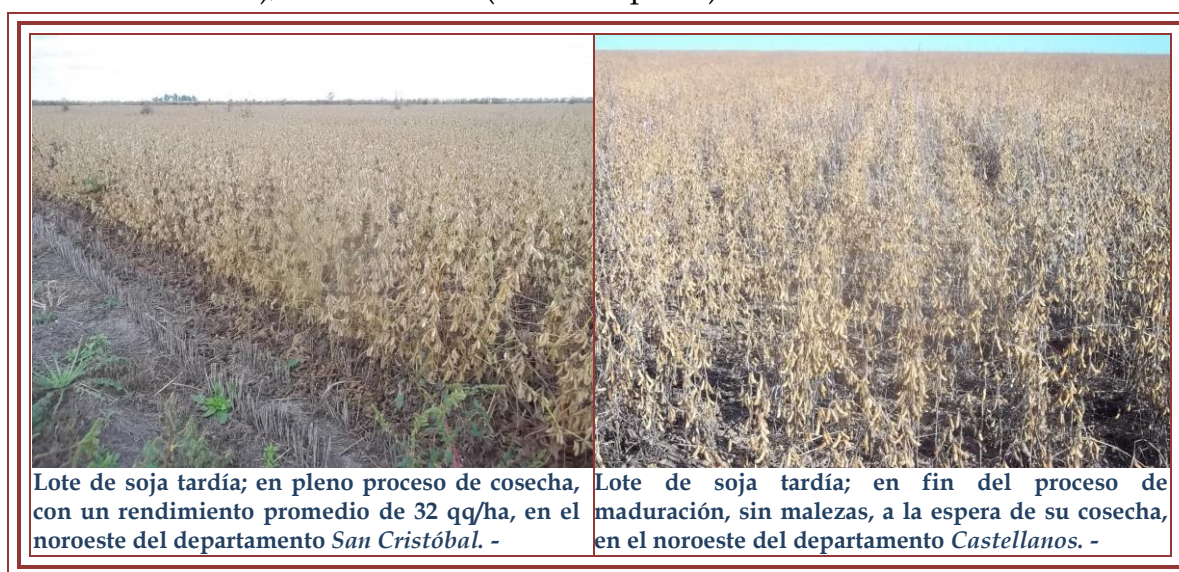
- **zona centro:** departamentos San Cristóbal, San Justo, Castellanos, sur de San Javier, Las Colonias y La Capital: los rendimientos máximos superaron los 38 qq/ha, los mínimos 8 - 11 a 15 qq/ha. Los lotes de malos a muy malos, no serían cosechados.



- **zona sur:** departamentos San Martín y San Jerónimo: los rendimientos promedios máximos superaron los 45 qq/ha y los mínimos de 20 - 25 a 28 qq/ha.

Para el caso de las zona norte y centro, con los bajos rindes mencionados: 2 - 5 - 8 - 10 y hasta 15 qq/ha, la recolección se realizó con equipos propios, de lo contrario, la misma no se efectuó, debido a los elevados costos.

Se observaron, los siguientes estados fenológicos: R “estados reproductivos”, en un bajo porcentaje en R7 (comienzo de madurez, una vaina con color de madurez), el resto en R8 (madurez plena). -



Maíz tardío (de segunda)

✓ Los maíces tardíos continuaron su avance y desarrollo con estados reproductivos sin mayores inconvenientes, manteniéndose o consolidándose las diferencias entre los sembrados temprano, que presentaron buenos estados y los tardíos, que continuaron siendo muy irregulares.

Según zonas, características de los suelos, regímenes de precipitaciones, tipos de manejos, se estimó que los rendimientos fluctuarían entre 50 a 58 qq/ha, en los lotes buenos a muy buenos y de 25 a 45 qq/ha, en los regulares a malos.

Se observaron los siguientes estados fenológicos: en R “estados reproductivos”, R3 (grano lechoso), R4 (grano pastoso), R5 (grano dentado) y lotes más avanzados, en comienzo de R6 (madurez fisiológica). -



Lote de maíz tardío; en comienzo de estado fenológico R6, con buen desarrollo de estructura de plantas, estado bueno, en el centro del departamento *Castellanos*. -



Lote de maíz tardío; con buen desarrollo de mazorcas, en maduración y pérdida de humedad, en el suroeste del departamento *San Martín*. -

Sorgo granífero

✓ Firme y sostenido fue el ritmo del proceso de cosecha del sorgo granífero, favorecido por las condiciones ambientales de la semana. Lográndose un avance del orden del 70 %, un aumento semanal de 12 puntos, con distintos grados, según los diferentes departamentos y un adelanto de 10 puntos en comparación al mismo período, de la campaña 2018/2019.

Los rendimientos promedios continuaron con mínimos que oscilaron entre 20 y 25 qq/ha y máximos de 50 y 55 qq/ha, con lotes puntuales muy buenos de 60 qq/ha, que con el transcurso de la campaña se consolidaron.

La sanidad detectada fue muy buena y sin riesgos, hasta el momento.

Se observaron los siguientes estados fenológicos: en un bajo porcentaje en estado 6 (floración), estado 7 (grano lechoso), estado 8 (grano pastoso) y en estado 9 (madurez fisiológica). -



Lote de sorgo granífero; con buen desarrollo de panojas, sanidad de plantas, en el oeste del departamento *San Cristóbal*. -



Lote de sorgo granífero; en proceso de maduración fisiológica, sin malezas, uniforme, en el noroeste del departamento *Castellanos*. -

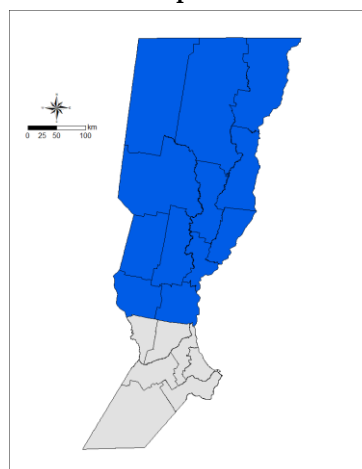
Agua Útil (AU) (00 - 20 cm)

En la superficie total del área de estudio, del centro norte de la provincia de Santa Fe, constituida por los departamentos Nueve de Julio, Vera, General Obligado, San Cristóbal, San Justo, San Javier, Garay, Castellanos, Las Colonias, La Capital, San Martín y San Jerónimo, continuó observándose buena disponibilidad de agua útil en los primeros 20 cm de los suelos.





Ante las características de muy baja a nula demanda por parte de los cultivos, se mantuvo la humedad y la carga de los perfiles de los suelos. Ver mapa.

Por lo que, las reservas de agua de los perfiles de los suelos siguieron transmitiendo una muy buena señal, tranquilidad y algunas expectativas a los productores, para las futuras siembras, en el inicio de la cosecha fina de la campaña 2020. -

Mapa n° 1



Cuadro N° 1: situación de la campaña gruesa 2019/2020 - (19/05/2020) -

Cultivos	Intención de siembra (ha) campaña 2019/2020	Porcentaje de avance de siembra (%)	Superficie sembrada (ha)	Porcentaje de avance de cosecha (%)
 Algodón	54.000	<u>100</u>	51.500	82,5
 Sorgo granífero	61.400	<u>100</u>	61.000	70
 Soja tardía	550.000	<u>100</u>	538.500	65
 Maíz tardío	88.000	<u>100</u>	86.350	---

Informantes que colaboran para la confección del presente informe:

Agradecimiento: a todos los Ingenieros Agrónomos y técnicos de las cooperativas, asesores privados y productores ubicados en los distintos departamentos del área de estudio centro - norte de la Provincia de Santa Fe. -