



Sistema de Estimaciones Agrícolas del Centro Norte de la Provincia de Santa Fe

INFORME DE LA BOLSA DE COMERCIO DE SANTA FE Y MINISTERIO DE LA PRODUCCIÓN

“Sistema de Estimaciones Agrícolas del Centro - Norte de la Provincia de Santa Fe”

INFORME

Situación 10/05/2017 al 16/05/2017

- N° 311 -

Con los auspicios de:



“Período húmedo que dejó múltiples consecuencias al sector productivo”

Los pronósticos y probabilidades de eventos climáticos en los primeros quince días de mayo se cumplieron. Período húmedo que dejó consecuencias muy marcadas, constituyendo escenarios muy complicados en los cuales se han realizado los procesos de cosecha de los distintos cultivos en los distritos de los departamentos del área de estudio.

Suelos totalmente saturados y sobresaturados con destrucción física de los mismos. Los caminos de las redes viales secundarias y terciarias intransitables con cualquier medio, fue el común denominador del cierre de la recolección de los cultivos de soja de primera y maíz de primera.

A las precipitaciones ocurridas, se sumaron condiciones de ambientes muy húmedos por continuas lloviznas, que continuaron paralizando la cosecha en casi toda el área de estudio.

A continuación se muestran imágenes, reflejando lo enunciado con suelos anegados, caminos deteriorados y evidenciando las falencias en toda el área productiva.



Lote de soja de segunda en pleno proceso de cosecha, con sectores totalmente anegados, al igual que el camino de acceso al mismo.-



Camino secundario utilizado para transportar los granos a camión en ruta asfaltada.-






Lote de maíz de primera, luego de ser cosechado, totalmente anegado, con síntomas evidentes de destrucción física.-



Camino secundario utilizado para transportar los granos a camión en ruta asfaltada.-

Todo el movimiento de equipos, cosechadoras y camiones se detuvo a la espera de una nueva estabilidad climática y mejores condiciones.

Cuadro N° 1: situación de la campaña gruesa 2016/2017


Cultivos	Superficie sembrada (ha) campaña 2016/2017	Porcentaje de avance de cosecha (%)	Superficie cosechada aproximada (ha)
 Algodón	49.240	<u>35</u>	17.230
 Sorgo Granífero	62.000	<u>Autoconsumo 8 %</u> <u>Grano comercial 50 %</u>	4.960 28.520
 Soja de segunda	515.000	<u>48</u>	247.200

Para el período comprendido entre el miércoles 17 al martes 23 de mayo, los pronósticos prevén desde el inicio, días con sol, alguna nubosidad y un paulatino aumento de la misma. Que comenzaría a manifestar condiciones de inestabilidad, con altas probabilidades de precipitaciones de variados montos pluviométricos y altos porcentajes de humedad ambiente en toda el área de estudio hasta el viernes 19 de mayo. A posteriori se manifestaría estabilidad climática, días soleados y disminución paulatina de la temperatura hasta el fin del período.

Las temperaturas medias diarias fluctuarían entre mínimas de 06 y 16 °C y máximas de 14 y 23 °C.-

Maíz temprano (de primera)



✓ Fin de ciclo del cultivo, campaña 2016/2017, con una superficie sembrada de 74.000 ha, superficie cosechada (grano comercial) de 52.100 ha, con un rendimiento promedio de 78,5 qq/ha y una producción de 408.985 tn.-

	Superficie sembrada (ha)	74.000
	Superficie cosechada <u>Grano comercial</u> (ha)	52.100
	Superficie cosechada <u>Autoconsumo</u> (ha)	20.700
	Superficie afectada por eventos climáticos (ha)	1.200

Fin de ciclo campaña 2016/2017 “mayor superficie sembrada” “buen crecimiento, muy buen desarrollo” “final complicado por los excesos hídricos” Diversos eventos climáticos impactaron en el cultivo afectando directamente 1,62 % de la superficie sembrada	Rendimiento promedio en el centro norte provincia de Santa Fe (qq)	78,5
	Producción final de campaña 2016/2017 (tn)	408.985

Soja de primera

✓ Fin de ciclo del cultivo, campaña 2016/2017, con una superficie sembrada de 880.000 ha, superficie cosechada 810.500 ha, con un rendimiento promedio de 35,5 qq/ha y una producción de 2.877.275 tn.-

	Superficie sembrada (ha)	880.000
	Superficie cosechada (ha)	810.500
	Superficie afectada por eventos climáticos (ha)	69.500
	Rendimiento promedio en el centro norte provincia de Santa Fe (qq)	35,5
Fin de ciclo campaña 2016/2017 “buen crecimiento, muy buen desarrollo” “final algo complicado por los excesos hídricos” Eventos climáticos impactaron en el cultivo afectando directamente el 7,9 % de la superficie sembrada “buena calidad de grano”	Producción final de campaña 2016/2017 (tn)	2.877.275
		

Soja de segunda

✓ La fluidez del proceso de cosecha en los distintos departamentos del área de estudio, se ralentizó ante la inestabilidad climática y las condiciones ambientales desfavorables para el mismo.

El grado de avance logrado hasta la fecha fue del 48 %, lo que representó aproximadamente unas 247.200 ha, con un avance intersemanal del orden de 28 puntos, con rendimientos promedios en la semana inferiores a la anterior y que fluctuaron entre 24 - 26 - 28 qq/ha, con lotes puntuales de 40 qq/ha.

En las áreas y lotes que padecieron los eventos climáticos mencionados a fines de diciembre de 2016 y comienzo de enero 2017, donde el cultivo se estaba implantando y comenzaba a desarrollarse, manifestándose a posteriori lotes no uniformes, manchones y diferentes estados fenológicos, los rendimientos han sido muy heterogéneos, fluctuando entre 3 - 4 qq/ha, 8 - 10 qq/ha, 14 - 16 qq/ha y puntuales de 20 a 24 qq/ha.

Los lotes presentaron gran variedad de estados fenológicos: R “estados reproductivos” en un bajo porcentaje R₆₋₁ (semilla verde de tamaño máximo del nudo), R₇ (comienzo de madurez, con una vaina con color de madurez) y R₈ (madurez plena).-



Algodón

✓ Nuevamente ante la inestabilidad climática se detuvo el proceso de cosecha condicionado por la falta de piso en los lotes y los porcentajes de humedad ambiente.

Se recuerda que en el área este se logró un adelanto aproximado del 50 al 55 % y en el área oeste un 32 a 34 % en la recolección, representando para la totalidad del área aldonera un 35 % de la superficie sembrada.

El rendimiento promedio logrado hasta la fecha, fluctuó entre los 18 a 22 qq/ha, con lotes puntuales entre 24 a 26 qq/ha, con una tendencia decreciente a los valores obtenidos desde un comienzo, consecuencia de este período de condiciones ambientales desfavorables (muy húmedas) que incidió directamente, en el área este. Y para el área oeste los rendimientos fluctuaron entre 26 a 28 qq/ha, con máximos de 30 qq/ha.

Los estadios del cultivo fueron desde maduración a frutos y semillas. Los sembrados más temprano en senescencia.

Pasan los días y se incrementa la preocupación por **la calidad del producto a obtener**, tras los eventos climáticos que se manifestaron y los porcentajes de humedad elevados.-



Sorgo granífero

✓ Sin variación en el proceso de cosecha, el cual presentó un grado de avance del orden del 50 % lo que representó unas 28.520 ha aproximadamente.

Igual situación manifestó el proceso de embolsado (grano húmedo), para autoconsumo que se realizaba casi en su totalidad en las cuencas lecheras y sectores muy puntuales de áreas ganaderas (producción de carne).

Se recuerda los rendimientos promedios obtenidos fueron de 45 a 48 qq/ha, con mínimos de 15 a 18 qq/ha y máximos de 55 a 60 qq/ha, con lotes muy puntuales de 63 qq/ha.

Se estimó un rendimiento promedio entre 46 a 48 qq/ha para esta campaña.

Los estados fenológicos observados variaron desde fin de floración hasta madurez fisiológica.-



Lote de sorgo granífero, en estado fenológico (comienzo de madurez fisiológica), en el sureste del departamento *Vera*.-

Lote de sorgo granífero, en estado fenológico (madurez fisiológica), en el centro del departamento *General Obligado*.-

Maíz tardío (de segunda)

✓ Las buenas y muy buenas condiciones que presentó el cultivo con un desarrollo normal, óptimo y sin inconvenientes, auguran buenos resultados futuros.

Se observaron, en toda el área, los siguientes estados fenológicos: V “estados vegetativos” V₁₀ (10° hoja desarrollada), R “estados reproductivos” R₁ (emergencia de estigma), R₂ (cuaje, ampolla), R₃ (grano lechoso) R₄ (grano pastoso) y lotes más avanzados en R₅ (grano dentado).-



Lote de maíz de segunda, en estado fenológico, R₅ (grano dentado), en el centro norte del departamento *San Martín*.-

Lote de maíz de segunda con muy buena estructura de planta, en estado fenológico R₄ (grano pastoso), en el centro oeste del departamento *Las Colonias*.-

=====

Información de las variables climáticas

Para comprender las condiciones climáticas que se manifestaron en este lapso de tiempo y el panorama que se puede plantear en los próximos días, se comparan en igual período los últimos 5 años, para observar el comportamiento y seguir los posibles efectos que pudieran ocurrir en la cosecha gruesa.

Cuadro N° 2: *rango de precipitaciones registradas, cantidad de días de lluvia, porcentaje de cobertura en los departamentos del centro-norte de la provincia de Santa Fe, en el período del 10 al 16 de mayo (hasta 20 hs).*

DEPARTAMENTO	PRECIPITACIONES			
	Min (en mm)	Max (en mm)	Días de lluvia	Cobertura
9 de Julio	5	15	2	60 %
Castellanos	2	10	2	40 %
Garay	2	5	1	25 %
General Obligado	4	100	2	100 %
La Capital	2	10	1	50 %
Las Colonias	2	10	1	50 %
San Cristóbal	2	5	1	30 %
San Javier	2	10	1	100 %
San Jerónimo	2	20	1	100 %
San Justo	2	10	1	20 %
San Martín	2	10	1	100 %
Vera	5	45	3	100 %

Cuadro N° 3: temperaturas mínimas y máximas registradas en localidades de los distintos departamentos del área de estudio.

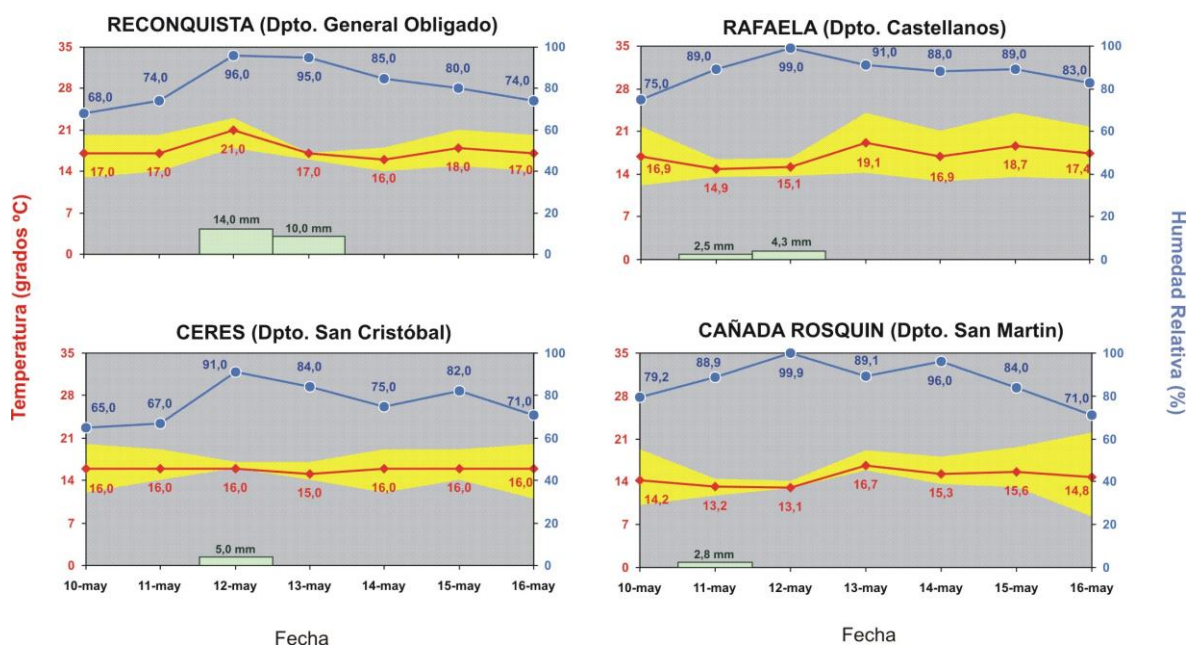
LOCALIDAD	TEMP.	10-may.	11-may.	12-may.	13-may.	14-may.	15-may.	16-may.
Cañada Rosquín (San Martín)	Min	10,1	11,6	12,8	15,7	13,5	13,0	8,3
	Max	19,2	14,4	14,1	19,0	18,0	19,5	21,9
Ceres (San Cristóbal)	Min	12,0	14,0	16,0	14,0	12,0	14,0	11,0
	Max	20,0	19,0	17,0	17,0	19,0	19,0	20,0
Colastiné (La Capital)	Min	13,8	13,5	13,5	15,2	11,9	12,1	10,9
	Max	20,5	16,3	16,7	20,9	16,8	22,8	23,6
Emilia (La Capital)	Min	11,5	12,4	14,1	14,6	14,1	12,0	14,0
	Max	19,6	17,4	16,0	17,8	18,6	19,3	20,5
Garabato (Vera)	Min	12,5	13,3	18,4	15,9	15,6	15,1	12,5
	Max	22,3	22,0	24,2	21,4	18,7	21,2	22,2
Monje (San Jerónimo)	Min	10,2	12,1	12,8	12,7	9,4	10,1	8,0
	Max	19,4	15,0	15,8	17,8	16,2	18,9	20,5
Rafaela (Castellanos)	Min	12,1	13,5	13,6	14,2	12,7	13,4	13,1
	Max	21,7	16,3	16,5	24,0	21,0	24,0	21,7
Reconquista (General Obligado)	Min	13,0	14,0	18,0	16,0	14,0	15,0	14,0
	Max	20,0	20,0	23,0	17,0	18,0	21,0	20,0
Tacuarendí (General Obligado)	Min	12,8	14,7	18,7	16,6	16,2	13,4	11,2
	Max	22,3	21,0	28,5	20,6	18,5	20,4	21,3

Las temperaturas mínimas registradas oscilaron entre 8,0 °C y 18,7 °C y las máximas entre 14,1 °C y 28,5 °C, con una amplitud térmica que fluctuó durante la semana entre 8,0 °C y 28,5 °C.

El seguimiento del comportamiento de las temperaturas es importante, ya que repercute considerablemente en los cultivares implantados y en los estados fenológicos de los cultivos.

A modo de ejemplo se muestra en los gráficos siguientes las temperaturas medias diarias del aire, su amplitud térmica y la humedad relativa ambiente en la localidad de Reconquista del departamento General Obligado, en la localidad de Rafaela del departamento Castellanos, en la localidad de Ceres del departamento San Cristóbal y en la localidad de Cañada Rosquín del departamento San Martín que se reflejarán en las futuras respuestas de los distintos cultivos.

Gráfico N° 1:



La humedad relativa ambiente durante la semana fluctuó en niveles medianamente altos, con valores que oscilaron entre los 68,0 % - 95,0 % - 74,0 % y 65,0 % - 84,0 % - 71,0 % en el sector norte; 75,0 % - 91,0 % - 83,0 % en el centro de la región y el sur presentó un comportamiento con valores que variaron entre los 79,2 % - 89,1 % - 71,0 %, con una amplitud térmica que fluctuó durante la semana entre 8,0 °C a 28,5 °C, con pocas variaciones en el período y con tendencia a aumentar sobre el final de la misma para toda el área.

Gráfico N° 2: **Precipitación total** para **16 días** del mes de Mayo desde el 2002, en 4 localidades del centro - norte de la provincia de Santa Fe.

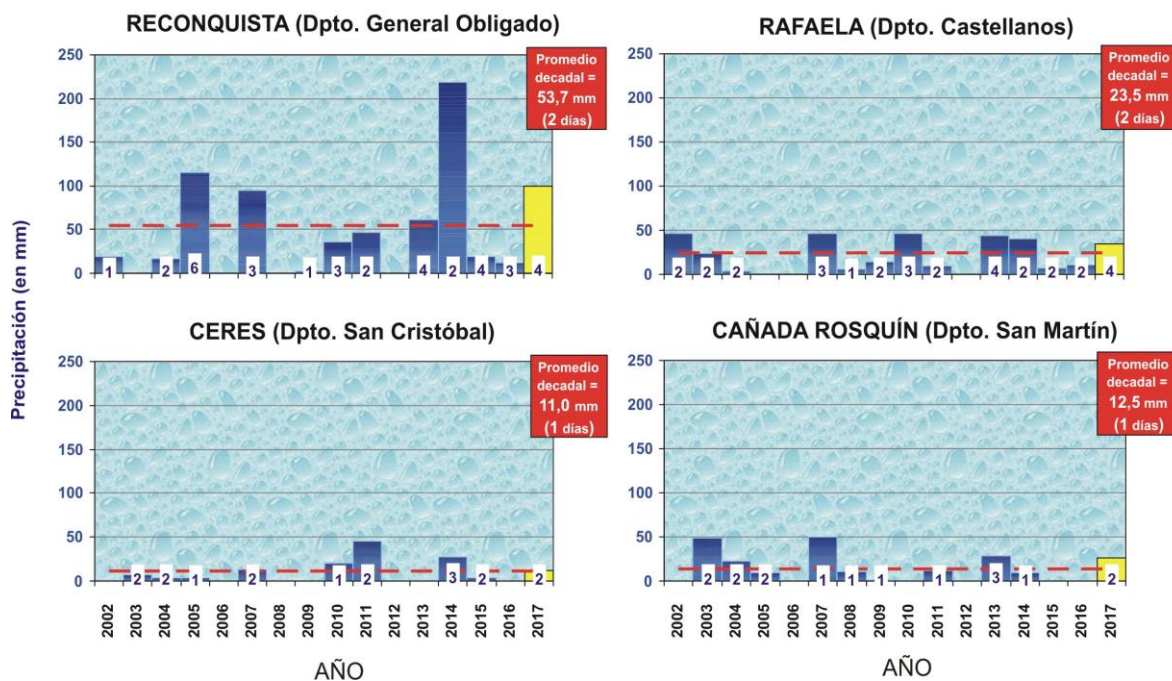
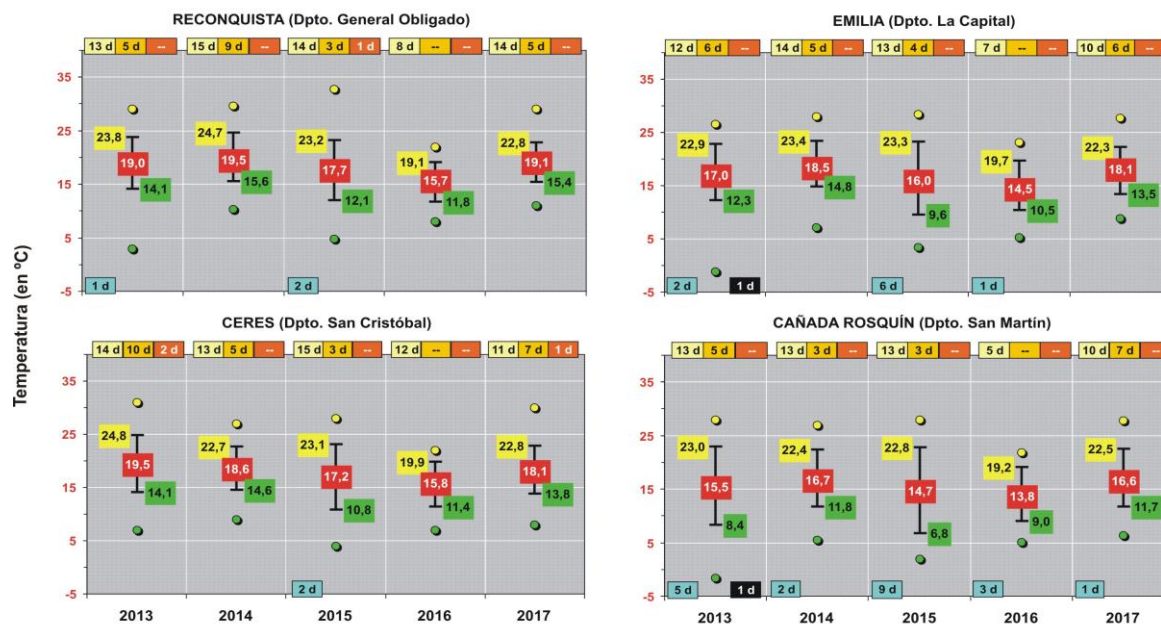


Gráfico N° 3: **temperaturas medias**, **mínimas** (promedio y extremas), **máximas** (promedio y extremas) y número de días con temperaturas inferiores a **7 °C** y con temperaturas superiores a **20 °C** / **25 °C** / **30 °C** para **16 días** del mes de Mayo de los últimos 5 años, en 4 localidades del centro - norte de la provincia de Santa Fe.



Mapa n° 1:

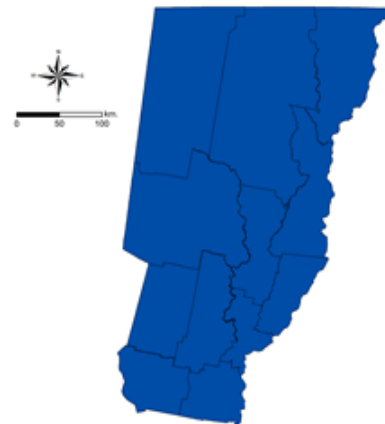
Agua Útil (AU) (00 - 20 cm)

En la superficie que comprenden los departamentos del centro-norte de la provincia, los perfiles de los suelos presentaron de buena a muy buena disponibilidad de agua útil, con sectores saturados o sobresaturados.

Las condiciones ambientales ocurridas en la semana con precipitaciones posibilitaron que los horizontes superficiales - subsuperficiales cubrieran la demanda de agua de los cultivos de sorgo granífero y maíz de segunda.

Las superficies con sectores encharcados y anegados se mantuvieron, como consecuencia de los registros pluviométricos de la semana.

Observándose mayor impacto en los departamentos San Cristóbal, San Justo, Castellanos, San Martín, San Jerónimo, La Capital, Las Colonias, Nueve de Julio y Vera.-



Informantes que colaboran para la confección del presente informe:

Agradecimiento: a todos los Ingenieros Agrónomos y técnicos de las cooperativas, asesores privados y productores ubicados en los distintos departamentos del área de estudio centro - norte de la Provincia de Santa Fe.-