



BCSF

INFORME DE LA BOLSA DE COMERCIO DE SANTA FE

“Sistema de Estimaciones Agrícolas del Centro - Norte de la Provincia de Santa Fe”

INFORME

Situación 08/04/2020 al 14/04/2020

- N° 463 -

Con los auspicios de:



*“Soja tardía,
comenzó su proceso de cosecha con resultados muy variados”*

Semana donde la mayoría de los días fueron soleados, con estabilidad climática, escasa a nula nubosidad, vientos de bajas intensidades y en general, porcentajes medios de humedad ambiente. Condiciones de buen tiempo y temperaturas diarias normales, acordes a la época del año, interrumpidas a mediados del lunes 13, por el ingreso de un frente de tormenta de dirección suroeste – noreste, con aumento de la nubosidad y posteriores precipitaciones de intensidades medias a bajas, cuyos registros de agua caída fluctuaron entre 01 y 25 mm.

A posteriori y a comienzos del martes 14, se revirtieron las condiciones, día soleado, con muy buen tiempo hasta el final del ciclo.

En el período, las distintas estrategias de logística implementadas por la especial situación epidemiológica mundial y nacional, se desarrollaron bien, sin grandes inconvenientes y a ritmo sostenido, se concretó la recolección.

Las actividades agrícolas, tuvieron diferentes grados de acción, siendo la **cosecha** de soja de primera, algodón, arroz, sorgo granífero y comienzo de la soja tardía, el **monitoreo - seguimiento** de los cultivares y en menor cuantía las aplicaciones de herbicidas – insecticidas, a las que mayor cantidad de tiempo, se les dedicó.

Por consiguiente, las tareas efectuadas en la semana fueron:

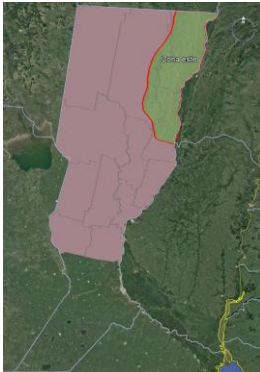
- a) monitoreo de trampas para capturas de picudos, en predios destinados al cultivo de algodón,
- b) aplicación de reguladores de crecimiento en los cultivares de algodón,
- c) monitoreo y seguimiento de los cultivares de soja tardía,
- d) monitoreo y seguimiento de los cultivares de maíz tardío,
- e) cosecha de arroz,
- f) cosecha de algodón,
- g) cosecha de soja temprana,
- h) cosecha de sorgo granífero,
- i) cosecha de soja tardía.

Para el período comprendido entre el miércoles 08 al martes 14 de abril de 2020, los pronósticos prevén desde su inicio, condiciones de estabilidad climática, temperaturas medias diarias estables y un leve ascenso de las mismas, sin marcados cambios. Estabilidad climática brindada por la presencia de un centro de alta presión en la zona central del país, que generaría situación de escasa a nula nubosidad, días soleados, vientos suaves de direcciones variables, seco y muy buen tiempo en toda la superficie de estudio, hasta el final del período.

Las temperaturas medias diarias fluctuarían, entre mínimas de 8 a 16 °C y máximas de 21 a 30 °C. -

Algodón

✓ **Zonas este-oeste:** con un ritmo constante fue avanzando el proceso de cosecha, sin inconvenientes hasta comienzos del lunes 13, donde se produjeron algunas precipitaciones débiles que interrumpieron dicha actividad por un par de días. Condición que cambiaría y se reanudaría la recolección.



Área este: con un progreso en el proceso de cosecha del orden del 45 %, un avance semanal de 15 puntos, los rendimientos promedios obtenidos no sufrieron variaciones y continuaron manteniéndose superiores a 22 qq/ha, con mínimos de 15 qq/ha y máximos de 30 qq/ha. Considerados por parte del sector productivo, como buenos a muy buenos, los registros logrados hasta la fecha.

Área oeste: con un progreso en el proceso de cosecha del orden del 30 %, un avance semanal de 12 puntos, los rendimientos obtenidos en promedio oscilaron desde 21 a 23 qq/ha, con mínimos de 10 qq/ha y máximos de 32 qq/ha.



En general, el estado del cultivo siguió siendo bueno, a excepción de los cultivos sembrados en fechas más tardías.

Se continuó aconsejando a los productores la necesidad del monitoreo de las trampas para picudos, en los lotes donde la etapa de floración estuvo llegando a su fin y en los que comenzaron las etapas de defoliación y recolección, para la posible captura de los insectos, en caso de presencia, disminuyendo así su población.

Conjuntamente se concretaron aplicaciones de reguladores de crecimiento y defoliantes.

Recomendación a los productores: que procedan a la destrucción de los rastros a medida que finalicen la cosecha.

Se observaron los siguientes estados fenológicos: R “estados reproductivos” R2 (1º flor blanca-plena floración), desarrollo de cápsulas M “maduración”, M1 (1º cápsula abierta) y los más avanzados, en M2 (60 % de cápsula abierta), madurez fisiológica. -



Soja temprana (de primera)

✓ El proceso de cosecha avanzó a ritmo constante en la semana, con el paso de los días la estabilidad climática permitió un progreso del orden del 55 %, con un incremento semanal de 21 puntos y un retraso de 13 puntos en comparación al mismo período de la campaña 2018/2019.

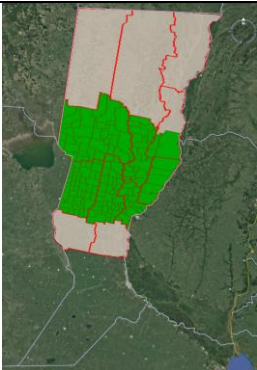
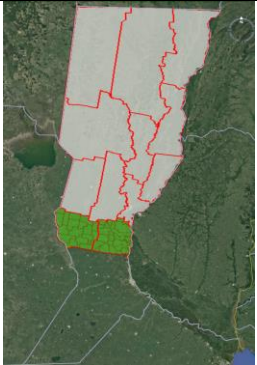
La recolección siguió manifestándose en mayor cuantía o proporción en el área de los departamentos del sur y parte de los del centro del SEA.

A lo largo del período, los rendimientos obtenidos continuaron reflejando la heterogeneidad climática que se presentó en toda la región del estudio, con una variabilidad marcada según zonas, departamentos y áreas, dependiendo la escala de análisis y comparación de la cosecha.

El sector centro norte de los departamentos del Nueve de Julio y General Obligado, fue el que manifestó el impacto de las condiciones climáticas y su diversidad, por ello los bajos a magros resultados obtenidos en dicha área, reflejándose más de lo esperado.

A modo de ejemplo, en el siguiente cuadro comparativo se establecieron los rendimientos promedios y máximos, de las campañas 2018/2019 y 2019/2020, para similar período, demostrando las diferencias en los resultados.

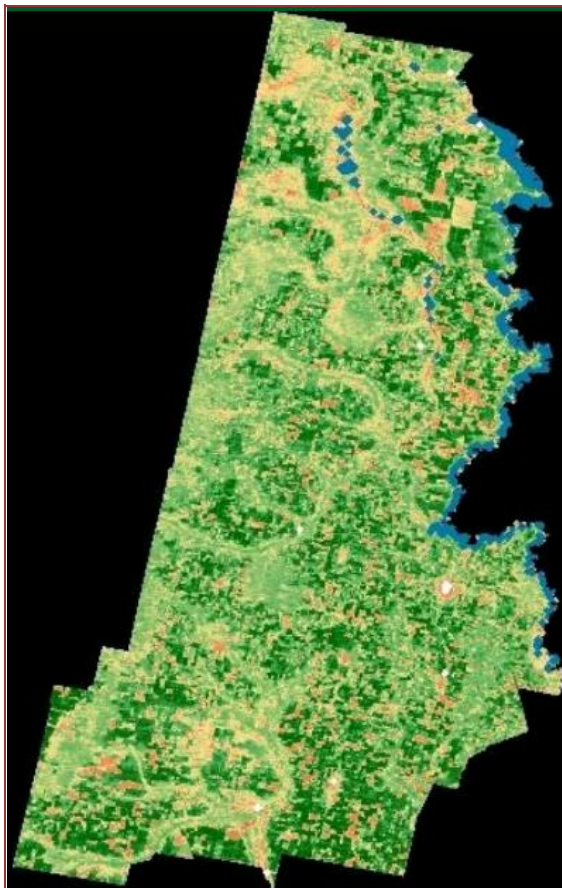
Campaña 2018/2019	Campaña 2019/2020	Zonas
zona norte: departamentos Nueve de Julio, General Obligado, Vera, norte de San Javier:		
rendimientos promedios de 28 -30 - 32 qq/ha, con un máximo de 35 qq/ha.	rendimientos promedios que fluctuaron entre 14 y 25 qq/ha, con máximos en lotes puntuales de 32 qq/ha.	

<u>zona centro:</u> departamentos San Cristóbal, San Justo, Castellanos, sur de San Javier, Las Colonias y La Capital:		
rendimientos promedios de 35 - 38 - 40 a 45 qq/ha, con un máximo de 52 qq/ha.	rendimientos promedios que fluctuaron entre 30 y 48 qq/ha, con máximos en lotes puntuales de 54 qq/ha.	
<u>zona sur:</u> departamentos San Martín y San Jerónimo:		
rendimientos promedios de 45 - 48 - 50 qq/ha, con un máximo de 60 qq/ha.	rendimientos promedios que fluctuaron entre 47 y 52 qq/ha, con máximos en lotes puntuales de 59 qq/ha.	

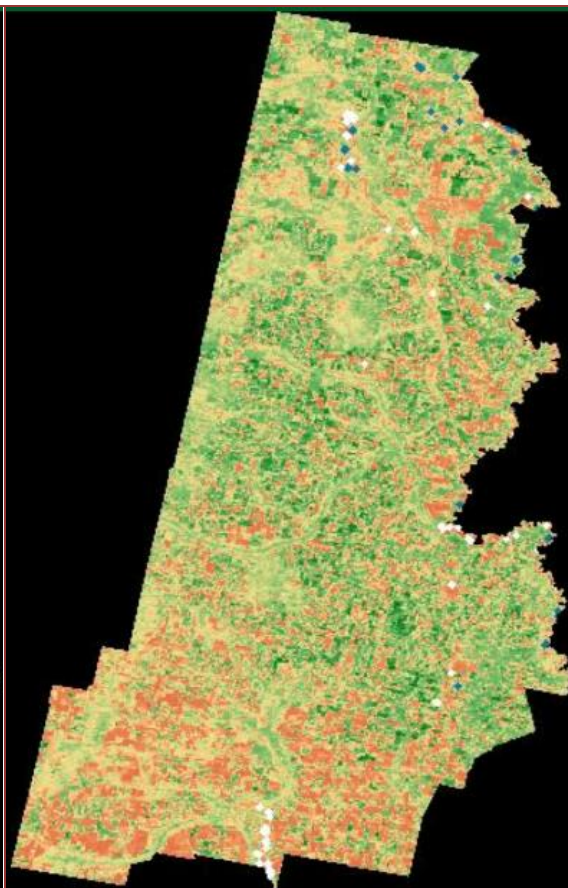
Hasta la fecha el estado sanitario continuó siendo bueno, sin problemas relevantes.

Se observaron, los siguientes estados fenológicos: R “estados reproductivos”, en un bajo porcentaje en R7 (comienzo de madurez, una vaina con color de madurez) y el resto en R8 (madurez plena). -

	
Lote de soja temprana; en estado fenológico R8 (madurez plena), 100 % uniformidad y sectores con algunas malezas, en el centro del departamento Castellanos. -	Lote de soja temprana; en pleno proceso de cosecha, con 15 % de humedad de grano, en el sur - este del departamento General Obligado. -



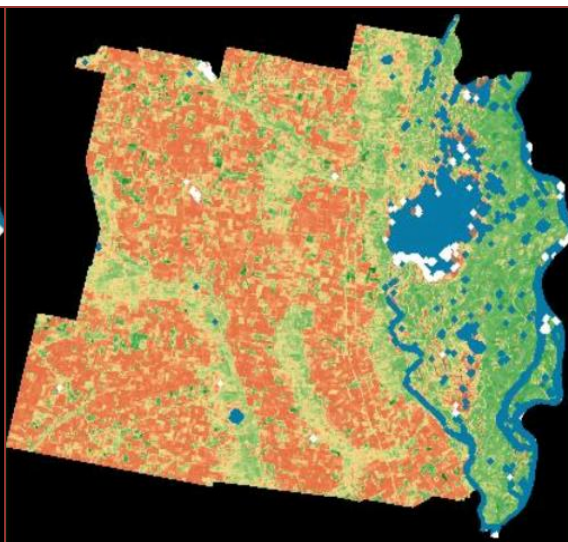
Distribución espacial del área sembrada con cultivo de soja temprana, en color verde intenso.
Departamento *Las Colonias*, fecha 26/02/2020.



Distribución espacial del área cosechada o a cosechar, con cultivo de soja temprana, en color rojo suave.
Departamento *Las Colonias*, fecha 11/04/2020. -



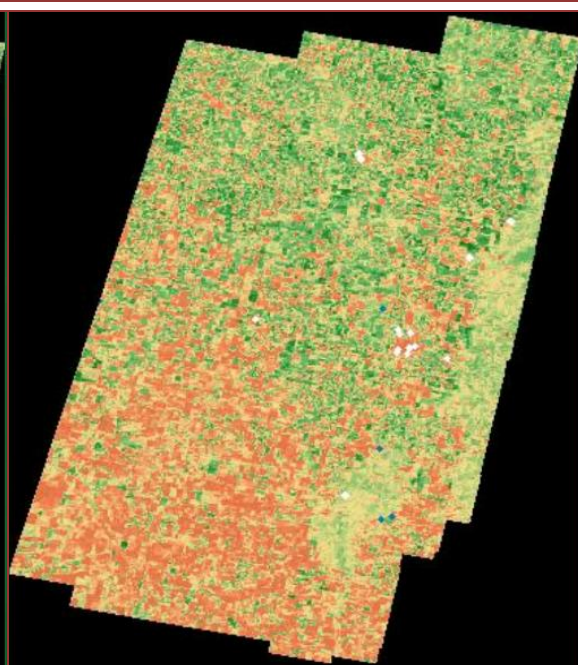
Distribución espacial del área sembrada con cultivo de soja temprana, en color verde intenso.
Departamento *San Jerónimo*, fecha 21/02/2020. -



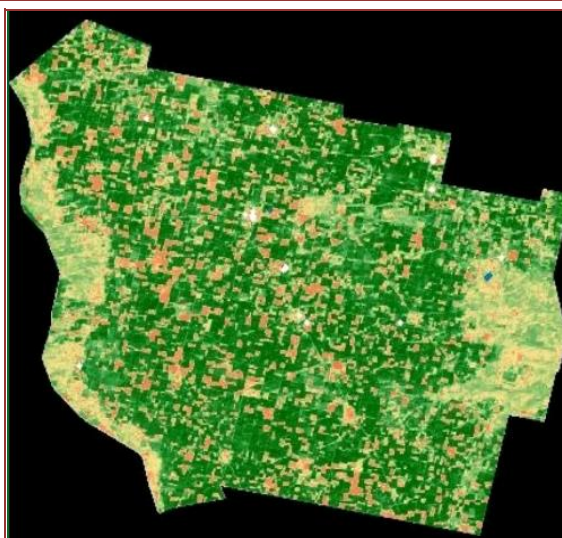
Distribución espacial del área cosechada o a cosechar, con cultivo de soja temprana, en color rojo suave.
Departamento *San Jerónimo*, fecha 11/04/2020. -



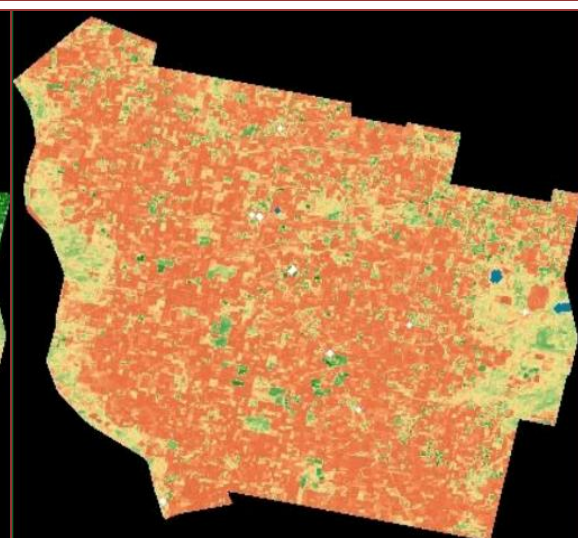
Distribución espacial del área sembrada con cultivo de soja temprana, en color verde intenso. Departamento *Castellanos*, fecha 26/02/2020. -



Distribución espacial del área cosechada o a cosechar, con cultivo de soja temprana, en color rojo suave. Departamento *Castellanos*, fecha 11/04/2020. -



Distribución espacial del área sembrada con cultivo de soja temprana, en color verde intenso. Departamento *San Martín*, fecha 22/02/2020. -



Distribución espacial del área cosechada o a cosechar, con cultivo de soja temprana, en color rojo suave. Departamento *San Martín*, fecha 11/04/2020. -

Soja tardía (de segunda)

✓ La estabilidad climática y las buenas condiciones generaron escenarios que favorecieron el desarrollo y los estados fenológicos de los cultivares, especialmente, en los de finalización de floración, en muy bajo porcentaje y el resto de los mismos, en maduración.

Ante ello, en los departamentos del sur del área de estudio, comenzó el proceso de cosecha en los primeros lotes, con resultados muy variados desde muy buenos a regulares y malos. En promedio, con mínimos de 25 – 28 qq/ha y máximos de 32 – 35 qq/ha, con cuadros puntuales de 38 qq/ha.

Un 55 % de los lotes se observó en estado bueno a muy bueno, con predios puntuales a excelentes, un 20 % en estado bueno a regular, con mediano desarrollo de estructura de plantas, no llegando al cierre de los surcos, un 20 % regular y un 5 % malo.

Dada las etapas fenológicas de los cultivares y lo avanzado del ciclo, los indicadores enunciados en los distintos informes anteriores, como desarrollo foliar limitado, estructura de plantas medias a bajas, surcos no cerrados, lotes manchonados, poco uniformes y mortandad de plantas, no cambiaron y con ello la amplitud de los estados perduró.

Continuaron las aplicaciones de herbicidas e insecticidas, en muy bajo porcentaje y lotes que justificaron su acción de control.

Se observaron, los siguientes estados fenológicos: R “estados reproductivos”, R2 (floración con uno de los nudos superiores con hojas desarrolladas), R3 (vaina de 5 mm de longitud en nudo), R4 (vaina de 20 mm de longitud en nudo), R5 (comienzo de llenado de semilla en nudo, semilla de 3 mm de longitud), R6 1 (semilla verde de tamaño máximo del nudo), en R7 (comienzo de madurez, una vaina con color de madurez) y en lotes más avanzados, en R8 (madurez plena). -



Lote de soja tardía; en pleno proceso de llenado de grano, con buen desarrollo, en el centro - oeste del departamento Castellanos. -



Lote de soja tardía; en pleno proceso de fructificación, NO uniforme, con sectores con mortandad de plantas, en el centro del departamento General Obligado. -

Maíz tardío (de segunda)

✓ Los cultivares implantados más temprano, estuvieron atravesando el período crítico, sin mayores inconvenientes y avanzando normalmente en sus distintos estados fenológicos.

La realidad de los tardíos, fue totalmente diferente y ante lo adelantado de los ciclos, éstos no llegarían a una recuperación en el desarrollo, tanto de las

plantas como foliar, por lo cual las consecuencias serían irreversibles y se reflejarían en una disminución de los qq/ha finales obtenidos.

Se observaron los siguientes estados fenológicos: en V “estados vegetativos”, V₄ (4º hoja desarrollada), V₅ (5º hoja desarrollada), V₆ (6º hoja desarrollada), V₇ (7º hoja desarrollada), V₈ (8º hoja desarrollada), V₉ (9º hoja desarrollada), R “estados reproductivos” R₁ (emergencia de estigma), R₂ (cuaje, ampolla) y lotes más avanzados, en R₃ (grano lechoso). -



Sorgo granífero

✓ El proceso de cosecha continuó lentamente, con diferentes grados de avance, según los distintos departamentos. Con un progreso del orden del 20 % y un aumento semanal de 10 puntos.

Los rendimientos promedios continuaron con mínimos que oscilaron entre 20 y 25 qq/ha y los máximos entre 50 y 55 qq/ha, con lotes puntuales muy buenos de 60 qq/ha.

Los cultivares se observaron en un 75 % en estado bueno a muy bueno, con algún lote excelente, un 15 % en estado bueno a regular y un 15 % regular a malo. Este último, en situación irreversible, seguramente con cambio de destino, serían picados para alimentación del ganado (en caso de explotaciones mixtas).

La sanidad detectada fue muy buena y sin riesgos hasta el momento.

Se observaron los siguientes estados fenológicos: en un bajo porcentaje en estado 4 (hoja bandera visible), estado 5 (estado de bota o buche), estado 6 (floración), estado 7 (grano lechoso), estado 8 (grano pastoso) y lotes puntuales, más avanzados, en estado 9 (madurez fisiológica). -



Lote de sorgo granífero; en pleno proceso de maduración, 100 % uniformidad, sin malezas, en el noreste del departamento *General Obligado*. -

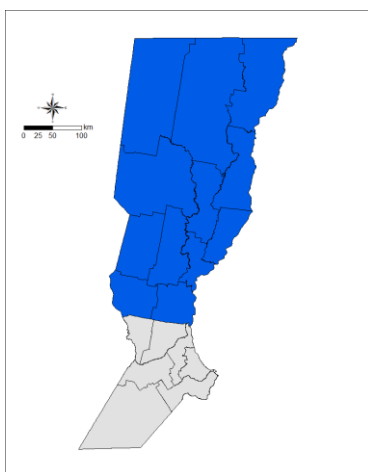


Lote de sorgo granífero; con buen desarrollo, sanidad de plantas, en comienzo de estado 8 (grano pastoso), en el centro - oeste del departamento *Castellanos*. -

Mapa n° 1:

Agua Útil (AU) (00 - 20 cm)





En la superficie total del área de estudio, del centro norte de la provincia de Santa Fe, constituida por los departamentos Nueve de Julio, Vera, General Obligado, San Cristóbal, San Justo, San Javier, Garay, Castellanos, Las Colonias, La Capital, San Martín y San Jerónimo, se observó buena a regular disponibilidad de agua útil en los primeros 20 cm de los suelos.



Las precipitaciones registradas en el período, continuaron manteniendo la recarga de los perfiles de los suelos, con ello el abastecimiento de las demandas de los cultivos. Ver mapa.

Por lo que, las reservas de agua de los perfiles de los suelos transmitieron tranquilidad a los productores, al final de la cosecha gruesa y ciertas expectativas, para el inicio de la nueva campaña de cosecha fina. -

Cuadro N° 1: *situación de la campaña gruesa 2019/2020 - (14/04/2020) -*

Cultivos	Intención de siembra (ha) campaña 2019/2020	Porcentaje de avance de siembra (%)	Superficie sembrada (ha)	Porcentaje de avance de cosecha (%)
 Arroz	30.000	<u>100</u>	29.850	80
 Algodón	54.000	<u>100</u>	51.500	33,5
 Sorgo granífero	61.400	<u>100</u>	61.000	20
 Soja temprana	900.000	<u>100</u>	897.500	55
 Soja tardía	550.000	<u>100</u>	538.500	---
 Maíz tardío	88.000	<u>100</u>	86.350	---

Informantes que colaboran para la confección del presente informe:

Agradecimiento: a todos los Ingenieros Agrónomos y técnicos de las cooperativas, asesores privados y productores ubicados en los distintos departamentos del área de estudio centro - norte de la Provincia de Santa Fe. -