



**BCSF**

**INFORME DE LA BOLSA DE COMERCIO DE SANTA FE**

# **“Sistema de Estimaciones Agrícolas del Centro - Norte de la Provincia de Santa Fe”**

*INFORME*

*Situación 27/05/2020 al 02/06/2020*

**- N° 470 -**

Con los auspicios de:



### *“Semana de siembra”*

Período con condiciones climáticas estables, sin registro de precipitaciones, días soleados, fríos vientos de dirección sur, de regulares a bajas intensidades, bajos registros térmicos, con secuencia de dos a tres heladas, según zonas, de los distintos departamentos.

En toda el área del SEA, las situaciones ambientales que reinaron permitieron e incidieron directamente en las diferentes actividades desarrolladas y en el ritmo de las mismas.

El proceso de siembra de trigo, ciclo largo, fue el que mayor escala y proporción tuvo en todo el sector, en particular, por los óptimos contenidos de humedad en los suelos.

La intención de siembra, según se estimó, tendría una disminución del orden del 6 al 8 % en relación a la superficie implantada en la campaña 2019, que fue de 378.000 ha.

También continuó el proceso de cosecha, pero en menor proporción y ritmo que la siembra. El mismo estuvo regulado por los porcentajes de humedad relativa ambiente y de grano que presentaron los cultivares, que aún no se recolectaron.

Porcentajes que fueron muy altos para el comienzo de la trilla, del cultivo de maíz tardío, aunque en lotes muy puntuales y en pocos números, se intentó su avance.

Las tareas efectuadas en la semana fueron:

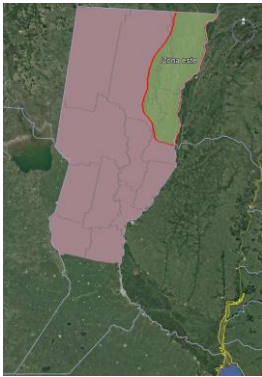
- a) monitoreo de trampas para capturas de picudos, en predios destinados al cultivo de algodón,
- b) cosecha de algodón,
- c) destrucción de rastrojos de algodón,
- d) cosecha de sorgo granífero,
- e) cosecha de soja tardía,
- f) aplicación de herbicidas, barbecho químico, en lotes para futuras siembras,
- g) siembra de trigo.

Para el período comprendido entre el miércoles 03 al martes 09 de junio de 2020, los pronósticos prevén desde su inicio, condiciones de estabilidad climática, con cielo despejado, escasa a nula nubosidad, días soleados, jornadas de buen tiempo y temperaturas mínimas en ascenso. Situación que cambiaría el jueves 04, aumento de la nubosidad, desmejorando con altas probabilidades de precipitaciones de variadas intensidades y montos pluviométricos, hasta fines del viernes 05. A posteriori, alguna nubosidad, cambio de las condiciones, pasando a una estabilidad climática, días soleados y escasa variación térmica, situación que se manifestaría, hasta el final del período, para todo el centro norte santafesino.

Las temperaturas medias diarias fluctuarían, entre mínimas de 04 a 13 °C y máximas de 13 a 21 °C. -

## Algodón

✓ Escenarios algodoneros con buenas condiciones ambientales, sin precipitaciones y con porcentajes de humedad ambiente medios a altos al inicio de las jornadas, disminuyendo a mediados de las mismas, produjeron una ventana diaria que posibilitó el avance del proceso de cosecha de algodón, con dos escenarios, según las zonas:



- **área este:** el proceso de cosecha llegó a su fin. Los rendimientos promedios obtenidos fueron mínimos de 15 qq/ha y máximos de 30 qq/ha, con un rendimiento promedio de 22 qq/ha, para el sector. Considerados como buenos a muy buenos por el sector productivo.

Quedando pendiente la destrucción de los rastrojos en varios lotes,

- **área oeste:** con un progreso en el proceso de cosecha del orden del 90 %, un avance semanal de 10 puntos, los rendimientos obtenidos en promedio oscilaron, desde 21 a 23 qq/ha, con mínimos de 10 qq/ha y máximos de 32 qq/ha.



Fue y sería fundamental la destrucción de los rastrojos de los lotes cosechados, lo que evitaría la propagación del picudo algodonnero.

Ante disposición de SENASA, se recordó que la fecha límite de destrucción de los rastrojos del cultivo, fue fijada el 31 de mayo para la zona este y el 15 de junio, para la zona oeste, aconsejándose a los productores la necesidad de destrucción de los mismos, una vez finalizada la cosecha.

Se observó el siguiente estado fenológico: M “maduración” madurez fisiológica. -



Lote de algodón; a la espera de su cosecha, con cierto grado de enmalezamiento y rebrote, en el centro-oeste del departamento Nueve de Julio. -



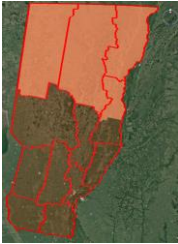
Lote de algodón, en madurez fisiológica, con buen estado sanitario, sin aplicación de defoliante y a la espera de su cosecha, en el noroeste del departamento Nueve de Julio. -

### Soja tardía (de segunda)

✓ Con el transcurso de los días soleados, sin lluvias, el proceso de cosecha de la soja tardía fue recuperando ritmo y movimiento, incrementándose en mayor proporción, en los departamentos del centro-norte, lográndose un avance del orden del 80 %, con un ascenso semanal de 10 puntos y un adelanto de 24, en comparación al mismo período de la campaña 2018/2019.

En los departamentos del sur quedaron muy pocos lotes para su recolección, en cambio, en los del centro norte santafesino se observó mayor proporción para que finalice la cosecha.

La situación fue la siguiente:



- **zona norte:** departamentos Nueve de Julio, General Obligado, Vera, norte de San Javier: los rendimientos máximos superaron los 28 qq/ha, los mínimos fueron de 2 - 5 a 10 qq/ha.

Los lotes malos a muy malos, no serían cosechados,



- **zona centro:** departamentos San Cristóbal, San Justo, Castellanos, sur de San Javier, Las Colonias y La Capital: los rendimientos máximos superaron los 38 qq/ha, los mínimos fueron de 8 - 11 a 15 qq/ha.

Los lotes de malos a muy malos, no serían cosechados,



- **zona sur:** departamentos San Martín y San Jerónimo: los rendimientos promedios máximos superaron los 45 qq/ha y los mínimos fueron de 20 - 25 a 28 qq/ha.

Para las zonas norte y centro la realidad no ha cambiado, con los bajos rendimientos obtenidos de 2 - 5 - 8 - 10 y hasta 15 qq/ha la trilla se efectuó sólo con equipos propios, de lo contrario se interrumpía el proceso y se abandonaban los lotes, por los elevados costos.

Se observó el siguiente estado fenológico: R “estados reproductivos”, en R8 (madurez plena). -



Lote de soja tardía; en fin del proceso de maduración, con bajo stand de plantas, a la espera de su cosecha, en el noroeste del departamento Las Colonias. -



Lote de soja tardía; a la espera de su cosecha, con media a pobre estructura de plantas, estado regular en el noroeste del departamento San Javier. -

### Maíz tardío (de segunda)

✓ En muy pocos lotes de maíz tardío (de segunda) y en algunos muy puntuales se intentó el comienzo del proceso de cosecha, pero los elevados valores o porcentajes de humedad del grano la interrumpieron, se esperaría una disminución de los mismos, situación que se monitorearía y evaluaría en los próximos días, de acuerdo con las condiciones climáticas.

Los cultivares ratificaron y demostraron las diferencias entre los maíces sembrados temprano, que se encontraron en buen estado, con los tardíos, que continuaron siendo muy irregulares.

Según zonas, características de los suelos, regímenes de precipitaciones, tipos de manejos, se estimó que los rendimientos fluctuarían entre 50 a 58 qq/ha, en los lotes buenos a muy buenos y de 25 a 45 qq/ha, en los regulares a malos.

Se observaron los siguientes estados fenológicos: en R “estados reproductivos”, en un muy bajo porcentaje en R4 (grano pastoso) y el resto en R5 (grano dentado) y lotes más avanzados, en R6 (madurez fisiológica). -



### Sorgo granífero

✓ El proceso de cosecha del sorgo granífero, logró un avance del orden del 80 %, un aumento semanal de 08 puntos, con distintos grados, según los diferentes departamentos y un adelanto de 20 puntos en comparación al mismo período, de la campaña 2018/2019.

El mismo fue retomando ritmo con el transcurso de los días y optimizando la recolección, ante la mayor cantidad de horas de sol.

Los rendimientos promedios continuaron con mínimos que oscilaron entre 20 y 25 qq/ha y máximos de 50 y 55 qq/ha, con lotes puntuales muy buenos de 60 qq/ha, que con el transcurso de la campaña se consolidaron.

La sanidad detectada fue muy buena y sin riesgos, hasta el momento.

Se observaron los siguientes estados fenológicos: un bajo porcentaje en estado 8 (grano pastoso) y el resto en estado 9 (madurez fisiológica). -



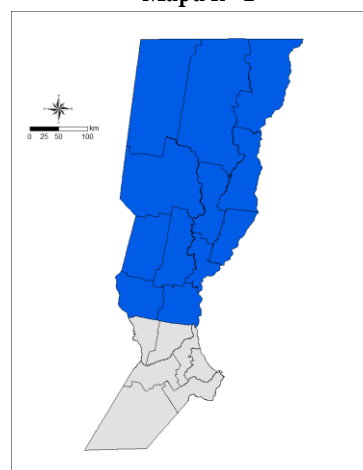
#### Agua Útil (AU) (00 - 20 cm)

En la superficie total del área de estudio, del centro norte de la provincia de Santa Fe, constituida por los departamentos Nueve de Julio, Vera, General Obligado, San Cristóbal, San Justo, San Javier, Garay, Castellanos, Las Colonias, La Capital, San Martín y San Jerónimo, continuó observándose buena disponibilidad de agua útil en los primeros 20 cm de los suelos.





Sin precipitaciones en toda el área durante la semana y período de muy baja a nula demanda por parte de los cultivos, se mantuvo la humedad de los perfiles de los suelos. Ver mapa.

Por lo que, las reservas de agua de los mismos, siguieron transmitiendo una muy buena señal, tranquilidad y algunas expectativas a los productores, para las futuras siembras, en el inicio y desarrollo de la cosecha fina de la campaña 2020. -

Mapa n° 1



**Cuadro N° 1: *situación de la campaña gruesa 2019/2020 - (02/06/2020) -***

Cultivos	Intención de siembra (ha) campaña 2019/2020	Porcentaje de avance de siembra (%)	Superficie sembrada (ha)	Porcentaje de avance de cosecha (%)
 Algodón	54.000	<u>100</u>	51.500	92
 Sorgo granífero	61.400	<u>100</u>	61.000	80
 Soja tardía	550.000	<u>100</u>	538.500	80
 Maíz tardío	88.000	<u>100</u>	86.350	---

Informantes que colaboran para la confección del presente informe:

Agradecimiento: a todos los Ingenieros Agrónomos y técnicos de las cooperativas, asesores privados y productores ubicados en los distintos departamentos del área de estudio centro - norte de la Provincia de Santa Fe. -