



Sistema de Estimaciones Agrícolas del Centro Norte de la Provincia de Santa Fe

INFORME DE LA BOLSA DE COMERCIO DE SANTA FE Y MINISTERIO DE LA PRODUCCIÓN

“Sistema de Estimaciones Agrícolas del Centro - Norte de la Provincia de Santa Fe”

INFORME

Situación 26/04/2017 al 02/05/2017

- N° 309 -

Con los auspicios de:







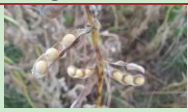

“Semana esperada, las buenas condiciones climáticas posibilitaron muy buen ritmo al proceso de cosecha”

Las condiciones climáticas que se registraron desde el mismo comienzo de la semana, fueron estables y muy alentadoras para un proceso de cosecha, que no lograba ser constante y fluido. Con el transcurso de los días los porcentajes de humedad ambiente, como así también la humedad del grano fueron mejorando lo que permitió que el movimiento de equipos, cosechadoras y camiones sea un escenario muy común en todo el área de estudio, en algunos departamentos más intenso que en otros.

Continuó la recolección en lotes de soja de segunda en los departamentos del sur, San Martín y San Jerónimo con buenos rendimientos y, en lotes puntuales, los rindes fueron mejores que los obtenidos para soja de primera.

Para los otros cultivos, arroz y maíz de primera, también avanzó la cosecha, estando a escasos días de su final. En algodón se reanudó lentamente la recolección.

Cuadro N° 1: *situación de la campaña gruesa 2016/2017*

Cultivos	Superficie sembrada (ha) campaña 2016/2017	Porcentaje de avance de cosecha (%)	Superficie cosechada aproximada (ha)
 Maíz de primera	74.000	<u>Autoconsumo 28 %</u> <u>(20.700 ha)</u>	20.700
		<u>Grano comercial 72 %</u> <u>(53.300 ha) 90 %</u>	47.970
 Arroz	30.000	<u>97</u>	29.100
 Algodón	49.240	<u>18</u>	8.860
 Sorgo Granífero	62.000	<u>Autoconsumo 5</u>	3.100
		<u>Grano comercial 34</u>	20.000
 Soja de primera	880.000	<u>75</u>	660.000
 Soja de segunda	515.000	<u>8</u>	41.200

Para el período comprendido entre el miércoles 03 al martes 09 de mayo, los pronósticos prevén desde el inicio hasta el comienzo del 06 de mayo, alternancia de cierta nubosidad y días soleados, con estabilidad climática y un paulatino aumento de las temperaturas diarias. A posteriori se manifestarían condiciones de

inestabilidad climática, con altas probabilidades de precipitaciones en toda el área de estudio hasta el fin del período.

Las temperaturas medias diarias fluctuarían entre mínimas de 11 y 21 °C y máximas de 24 y 28 °C.-

Maíz temprano (de primera)

✓ Los porcentajes de humedad de grano y una leve disminución en la demanda de cosechadoras para la trilla de soja de primera, permitieron en los departamentos del sur del área, avanzar con la cosecha.

El progreso logrado hasta la fecha fue del 90 %, lo que representó aproximadamente unas 47.970 ha, con un avance intersemanal de 18 puntos.

En los departamentos del norte y centro del área de estudio, ya culminado el proceso de recolección, los rendimientos promedios registrados fluctuaron entre 60 a 70 qq/ha y en lotes con sectores que no tuvieron problemas por los excesos hídricos, se lograron rendimientos de 80 a 90 qq/ha.

En los departamentos Las Colonias, La Capital, San Justo y Castellanos, con un avance de cosecha del 97 %, los rendimientos promedios obtenidos fluctuaron entre 75 a 95 qq/ha y en lotes de posiciones topográficas más bajas, rendimientos entre 40 a 50 qq/ha.

En los departamentos San Martín y San Jerónimo los rendimientos promedios obtenidos oscilaron entre 80 a 95 qq/ha, en lotes puntuales rindes de 100 a 115 qq/ha y en lotes de posiciones topográficas deprimidas, rendimientos entre 50 a 60 qq/ha tendientes a disminuir.

Se estimó un rendimiento promedio entre 78 a 79 qq/ha para esta campaña 2016/2017.-



Lote de maíz de primera, en estado fenológico R₆, en madurez fisiológica, a la espera de ser cosechado, en el sur del departamento San Jerónimo.-



Lote de maíz de primera, en pleno proceso de cosecha (fin de campaña), en el centro oeste del departamento Castellanos.-

Arroz

✓ El proceso de la cosecha de arroz en la provincia siguió a ritmo lento hacia el final del mismo.

El avance intersemanal fue del orden del 2,5 % alcanzando al 97 % del total del área sembrada, lo que representó aproximadamente unas 29.100 ha, con respecto a la campaña pasada mantuvo un adelanto del orden de los 4,5 puntos.

Los rendimientos se mantuvieron en 55 qq/ha para la variedad tipo largo fino y 40 qq/ha la variedad tipo largo ancho.

La calidad del arroz disminuyó, consecuencia de plantas caídas, volcadas, se obtuvieron granos manchados y quebrados, condiciones que marcan un factor que no alcanza a 100.

Las situaciones comerciales siguieron estables en \$ 3.500/tn el arroz con cáscara.-



Soja de primera

✓ El proceso de cosecha alcanzó un muy buen ritmo, generalizándose en toda el área de estudio en diferentes grados, según los departamentos, las posiciones topográficas y los porcentajes de humedad de grano, pues fueron las condiciones que regularon la recolección.

El progreso logrado fue del 75 %, lo que representó aproximadamente unas 660.000 ha, con un avance intersemanal del orden de 23 puntos.

Los rendimientos promedios obtenidos hasta la fecha en los distintos sectores **continuaron firmes** y fueron los siguientes:

a) área integrada por los departamentos del norte, rendimientos promedios de 17 - 28 - 30 qq/ha (sector este), con máximos puntuales de 32 a 33 qq/ha en

algunos lotes y sector oeste, con promedios de 34 a 36 qq/ha, con máximos puntuales de 38 a 39 qq/ha.

b) área integrada por los departamentos del centro, rendimientos promedios de 30 a 35 qq/ha, con máximos puntuales de 38 a 45 qq/ha en algunos lotes.

c) área integrada por los departamentos del sur, rendimientos promedios de 33 a 40 qq/ha con máximos puntuales de 50 a 55 qq/ha en algunos lotes. Se registró una merma en los rendimientos, como consecuencia de la finalización de la cosecha, particularmente los lotes que han padecido encharcamientos y anegamientos producto de los eventos registrados a fines de diciembre de 2016 y comienzo de enero de 2017.

Los cultivares presentaron el siguientes estado fenológico: R “estados reproductivos”, R₈ (madurez plena).

Se estimó un rendimiento promedio entre 35 a 37 qq/ha para esta campaña 2016/2017.-



Soja de segunda

✓ En los departamentos del sur del área, San Martín y San Jerónimo, continuó y presentó fluidez el proceso de cosecha, el cual logró hasta la fecha 8 %, lo que representó aproximadamente unas 41.200 ha, con rendimientos promedios que fluctuaron entre 30 - 32 qq/ha en los mínimos y entre 38 - 40 qq/ha en los máximos, con lotes puntuales de 43 qq/ha.

El resto del cultivo continuó su desarrollo, en pleno período reproductivo y madurez fisiológica, sin inconvenientes, con óptima disponibilidad de agua útil en

los suelos, a excepción de los sectores o áreas deprimidas que presentaron saturación y sobresaturación de agua en los perfiles.

Un 60 % de la superficie sembrada, se mantuvo en estado general de bueno a muy bueno con la particularidad de la no uniformidad y la presencia de manchones. Un 15 % bueno a regular, un 10 % regular y un 15 % malo, con escaso desarrollo de estructura, altura de plantas y cierto grado de enmalezamiento.

Los lotes presentaron gran variación de estados fenológicos: R “estados reproductivos” R₃ (vaina de 5 mm de longitud en nudo), R₄ (vaina de 20 mm de longitud en nudo) R₅ (comienzo de llenado de semilla en nudo, semilla de 3 mm de longitud), R₆ - 1 (semilla verde de tamaño máximo del nudo), R₇ (comienzo de madurez, con una vaina con color de madurez) y lotes más avanzados, en un porcentaje medio R₈ (madurez plena).-



Algodón

✓ Semana donde los escenarios de piso en los lotes, los porcentajes de humedad ambiente y la estabilidad climática de un par de días permitieron que dichos condicionantes evolucionaran favorablemente, así como el avance del proceso de cosecha.

Se logró un adelanto aproximado del 38 al 40 % de la superficie sembrada en el sector oriental.

El rendimiento promedio logrado hasta la fecha, fluctuó entre los 18 a 22 qq/ha, con lotes puntuales entre 24 a 26 qq/ha, con una tendencia decreciente a los valores obtenidos desde un comienzo, consecuencia de este período de condiciones ambientales desfavorables (muy húmedas) que incidió directamente.

En cuanto al control del picudo algodonero, el nivel de captura siguió siendo elevado. Se recomienda continuar con las aplicaciones de insecticidas cuando se realicen las destrucciones de los rastrojos.

Los estadios del cultivo fueron desde maduración a frutos y semillas. Los sembrados más temprano en senescencia.

En toda el área algodonera, el proceso de cosecha logró un grado de avance del 18 % de la superficie sembrada total, representando unas 8.860 ha, manteniéndose la preocupación por la calidad del producto a obtener, tras las condiciones climáticas que se manifestaron y las altas probabilidad de nueva inestabilidad, precipitaciones y porcentajes de humedad elevados.-



Lote de algodón, a la espera de la disminución de humedad ambiente para ser cosechado, en el centro norte del departamento *General Obligado*.-



Lote de algodón, con buena estructura de plantas, en proceso de fructificación y uniformidad del lote, en el noroeste del departamento *Nueve de Julio*.-

Sorgo granífero

✓ Continuó el cultivo su normal desarrollo en sus distintos estados fenológicos, no evidenciando inconvenientes.

La recolección no presentó avance en este período, como consecuencia de la demanda y prioridad de recolección de otros cultivos (soja de primera – soja de segunda y maíz de primera).

Se recuerda que los rendimientos promedios obtenidos fueron de 42 a 45 qq/ha, con mínimos de 18 a 20 qq/ha y máximos de 50 a 55 qq/ha, con lotes muy puntuales de 62 qq/ha.

Tampoco avanzó el proceso de embolsado (grano húmedo), para autoconsumo que se realizaba casi en su totalidad en las cuencas lecheras y sectores muy puntuales de áreas ganaderas (producción de carne), por no alcanzar estados fenológicos deseables o esperables.

Se estimó un rendimiento promedio entre 46 a 48 qq/ha para esta campaña.

Los estados fenológicos observados variaron desde fin de floración hasta madurez fisiológica.-



Maíz tardío (de segunda)

✓ Los cultivares continuaron mostrando un desarrollo normal, óptimo y sin inconvenientes. Afianzando las muy buenas expectativas y resultados a futuro que se han informado. Con indicadores que mostraron muy buena a buena uniformidad en los lotes, buen stand de plantas, escasa a nula presencia de malezas y con óptima disponibilidad de agua útil en los perfiles de los suelos y temperaturas.

Se observaron, en toda el área, los siguientes estados fenológicos: V “estados vegetativos” V₇ (7º hoja desarrollada), V₈ (8º hoja desarrollada), V₉ (9º hoja desarrollada), V₁₀ (10º hoja desarrollada), R “estados reproductivos” R₁ (emergencia de estigma), R₂ (cuaje, ampolla), R₃ (grano lechoso) R₄ (grano pastoso) y lotes más avanzados en R₅ (grano dentado).-



Información de las variables climáticas

Para comprender las condiciones climáticas que se manifestaron en este lapso de tiempo y el panorama que se puede plantear en los próximos días, se comparan en igual período los últimos 5 años, para observar el comportamiento y seguir los posibles efectos que pudieran ocurrir en la cosecha gruesa.

Cuadro N° 2: temperaturas mínimas y máximas registradas en localidades de los distintos departamentos del área de estudio.

LOCALIDAD	TEMP.	26-abr.	27-abr.	28-abr.	29-abr.	30-abr.	1-may.	2-may.
Cañada Rosquín (San Martín)	Min	5,5	4,4	8,7	6,4	5,8	7,2	7,8
	Max	19,4	25,1	26,2	26,2	26,9	26,7	27,3
Ceres (San Cristóbal)	Min	9,0	5,0	8,0	8,0	6,0	8,0	12,0
	Max	19,0	24,0	25,0	26,0	26,0	27,0	26,0
Colastiné (La Capital)	Min	9,8	5,8	12,6	12,4	13,5	10,8	14,5
	Max	19,9	26,7	28,2	25,1	26,3	27,4	26,7
Emilia (La Capital)	Min	7,8	5,8	10,5	6,7	6,5	8,8	11,4
	Max	18,9	24,1	25,3	24,8	26,3	26,8	27,1
Frank (Las Colonias)	Min	8,7	7,0	10,7	11,4	10,6	12,4	14,1
	Max	21,1	26,9	29,3	28,4	30,6	29,9	30,5
Monje (San Jerónimo)	Min	7,3	5,4	9,0	8,2	5,4	10,3	12,4
	Max	18,6	24,1	25,8	23,7	24,8	25,8	25,2
Rafaela (Castellanos)	Min	8,5	8,9	12,7	11,4	13,8	12,9	13,6
	Max	22,1	27,6	29,2	28,5	29,9	29,0	27,8
Reconquista (General Obligado)	Min	11,0	8,0	10,0	9,0	8,0	11,0	14,0
	Max	19,0	23,0	24,0	24,0	26,0	26,0	27,0
Tacuarendí (General Obligado)	Min	8,9	8,0	8,2	5,9	7,9	12,0	15,4
	Max	20,0	23,6	22,8	24,4	26,5	25,8	26,6

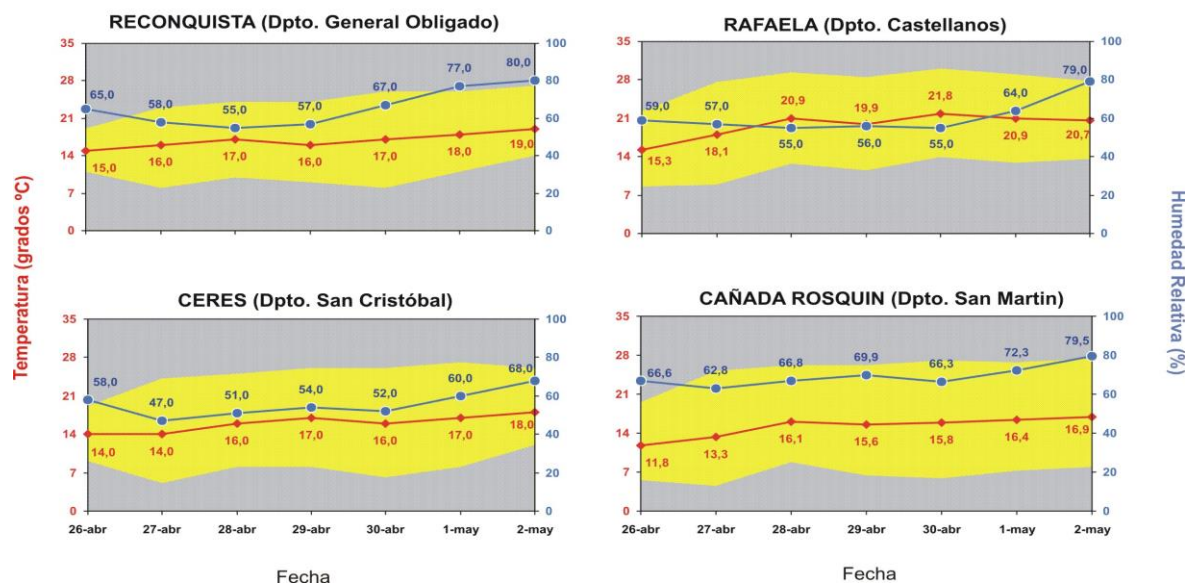
Las temperaturas mínimas registradas oscilaron entre 4,4 °C y 15,4 °C y las máximas entre 18,6 °C y 30,6 °C, con una amplitud térmica que fluctuó durante la semana entre 4,4 °C y 30,6 °C.

El seguimiento del comportamiento de las temperaturas es importante, ya que repercute considerablemente en los cultivos implantados y en los estados fenológicos de los cultivos.

A modo de ejemplo se muestra en los gráficos siguientes las temperaturas medias diarias del aire, su amplitud térmica y la humedad relativa ambiente en la localidad de Reconquista del departamento General Obligado, en la localidad de Rafaela del departamento Castellanos, en la localidad de Ceres del departamento

San Cristóbal y en la localidad de Cañada Rosquín del departamento San Martín que se reflejarán en las futuras respuestas de los distintos cultivos.

Gráfico N° 1:



La humedad relativa ambiente durante la semana fluctuó en niveles medios a levemente altos, con valores que oscilaron entre los 65,0 % - 57,0 % - 80,0 % y 59,0 % - 56,0 % - 79,0 % en el sector norte; 58,0 % - 54,0 % - 68,0 % en el centro de la región y el sur presentó un comportamiento con valores que variaron entre los 66,6 % - 69,9 % - 79,5 %, con una amplitud térmica que fluctuó durante la semana entre 4,4 °C a 15,4 °C, con pocas variaciones en la semana y con tendencia a mantenerse constante sobre el final de la misma para toda el área.

Gráfico N° 2: **Precipitación total** para el trimestre Febrero Marzo Abril desde el 2002, en 4 localidades del centro - norte de la provincia de Santa Fe.

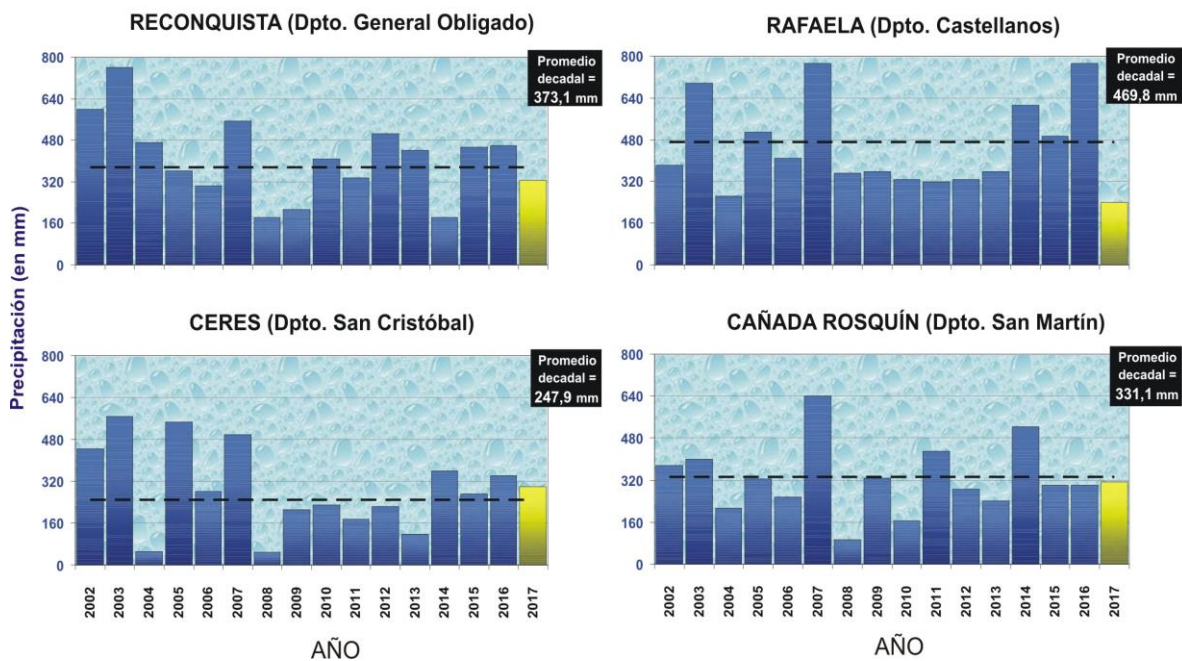
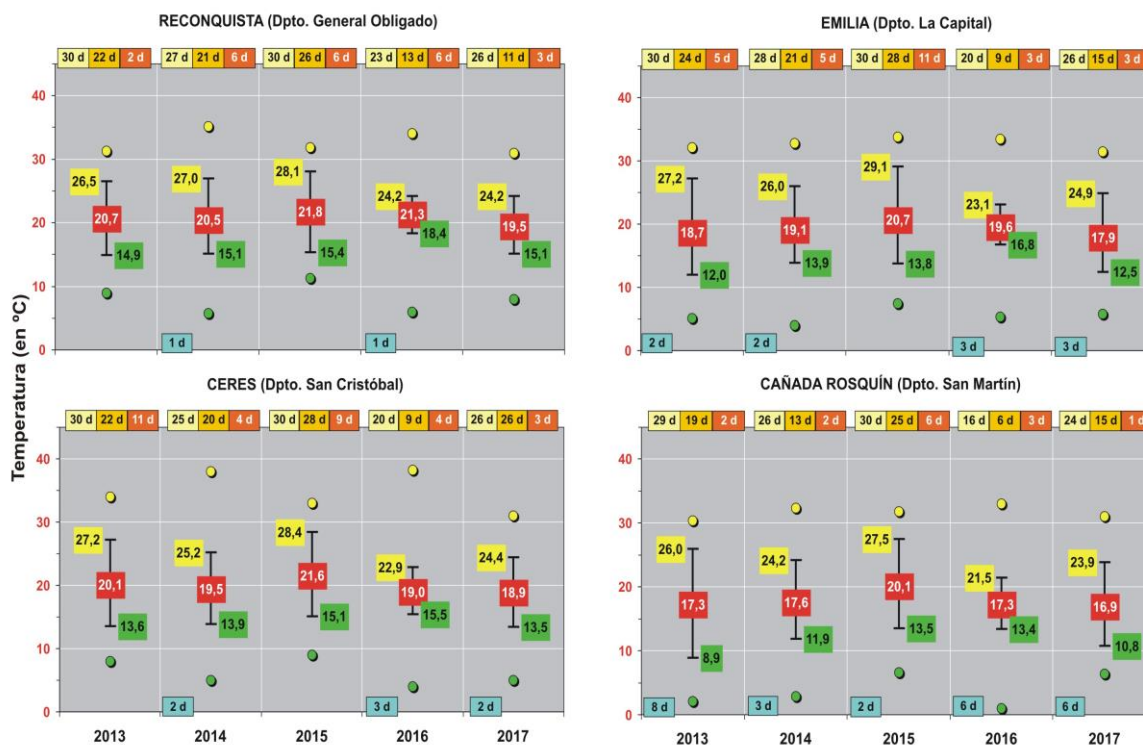


Gráfico N° 3: **temperaturas medias**, **mínimas** (promedio y extremas), **máximas** (promedio y extremas) y número de días con temperaturas inferiores a **7 °C** y con temperaturas superiores a **20 °C** / **25 °C** / **30 °C** para el mes de **abril** de los últimos 5 años, en 4 localidades del centro - norte de la provincia de Santa Fe.



Mapa n° 1:

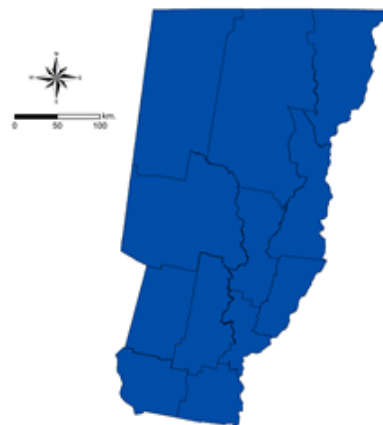
Agua Útil (AU) (00 - 20 cm)

En la superficie que comprenden los departamentos del centro-norte de la provincia, los perfiles de los suelos presentaron de buena a muy buena disponibilidad de agua útil, con sectores saturados o sobresaturados.

Las condiciones ambientales ocurridas en la semana posibilitaron que los horizontes superficiales - subsuperficiales cubrieran la demanda de agua de los cultivos de soja de segunda, sorgo granífero y maíz de segunda.

Las superficies con sectores encharcados y anegados se mantuvieron, como consecuencia de los registros pluviométricos de la semana.

Observándose mayor impacto en los departamentos San Cristóbal, San Justo, Castellanos, San Martín, San Jerónimo, La Capital, Las Colonias, Nueve de Julio y Vera.-



Informantes que colaboran para la confección del presente informe:

Agradecimiento: a todos los Ingenieros Agrónomos y técnicos de las cooperativas, asesores privados y productores ubicados en los distintos departamentos del área de estudio centro - norte de la Provincia de Santa Fe.-