



Sistema de Estimaciones Agrícolas del Centro Norte de la Provincia de Santa Fe

INFORME DE LA BOLSA DE COMERCIO DE SANTA FE

“Sistema de Estimaciones Agrícolas del Centro - Norte de la Provincia de Santa Fe”

INFORME

Situación 03/09/2014 al 09/09/2014

- N° 171 -

Con los auspicios de:



“Se cumplieron los pronósticos de lluvias y cambió el panorama y las perspectivas para esta campaña”

Cambiaron las condiciones que empezaban a preocupar para el normal desarrollo de los cultivos implantados de cosecha fina (trigo) y los de cosecha gruesa (girasol y maíz de primera). Muy oportuna fueron las precipitaciones registradas en esta semana con la particularidad que las mismas se expresaron en toda el área de estudio, lo que permitió la recuperación del agua útil y su disponibilidad en los primeros centímetros (cama de siembra) y la recarga de los perfiles de suelos.

Se reanudaron de acuerdo a las condiciones de piso, el proceso de siembra de girasol y maíz de primera (temprano); como así también las fertilizaciones de trigos de acuerdo a los estados fenológicos en que se encuentren.

Cuadro N° 1: *rango de precipitaciones registradas, cantidad de días de lluvia, porcentaje de cobertura en los departamentos del centro-norte de la provincia de Santa Fe, en el período del 03 al 09 de septiembre 2014 (hasta las 20 horas).*

DEPARTAMENTO	PRECIPITACIONES			
	<i>Min (en mm)</i>	<i>Max (en mm)</i>	<i>Días de lluvia</i>	<i>Cobertura</i>
<i>Nueve de Julio</i>	15	28	3	100 %
<i>Vera</i>	15	25	3	100 %
<i>General Obligado</i>	15	66	3	100 %
<i>San Cristóbal</i>	15	100	3	100 %
<i>San Justo</i>	25	95	5	100 %
<i>San Javier</i>	23	90	5	100 %
<i>Garay</i>	25	85	3	100 %
<i>Castellanos</i>	20	95	3	100 %
<i>Las Colonias</i>	15	75	3	100 %
<i>La Capital</i>	15	75	3	100 %

Los pronósticos de inestabilidad climática en todos los departamentos del área de estudio continuarán hasta el fin de esta semana, con montos pluviométricos no tan importantes y temperaturas de medias a bajas.

Cuadro N° 2: temperaturas mínimas y máximas registradas en localidades de los distintos departamentos del área de estudios.

LOCALIDAD	TEMP.	3-sep	4-sep	5-sep	6-sep	7-sep	8-sep	9-sep
Avellaneda (Gral. Obligado)	Min	14,9	15,5	19,2	12,8	9,7	16,1	23,3
	Max	24,8	21,6	23,7	21,6	24,0	30,2	34,8
Emilia (La Capital)	Min	12,8	14,8	17,6	10,1	6,1	11,3	13,5
	Max	24,7	19,2	25,4	21,1	22,7	27,5	29,3
San Cristóbal (San Cristóbal)	Min	11,7	15,1	18,7	11,2	5,2	12,5	14,2
	Max	27,4	20,2	25,9	22,2	25,0	29,9	32,8
San Justo (San Justo)	Min	13,0	15,0	17,6	11,1	7,5	13,0	14,5
	Max	24,7	20,0	25,9	21,3	23,4	28,9	31,2
Tostado (Nueve de Julio)	Min	15,1	17,6	18,2	11,4	6,2	15,1	15,3
	Max	28,9	22,4	26,3	23,0	25,6	32,2	34,8

Las temperaturas mínimas registradas oscilaron entre 5,2 °C y 23,3 °C y las máximas entre 20,0 °C y 34,8 °C. El seguimiento del comportamiento de las temperaturas es importante, ya que repercute considerablemente en los cultivos implantados y en los estados fenológicos.

La humedad relativa ambiente durante la semana fue media, con un máximo de 96 %, en el centro del área y con valores que oscilaron entre 67 a 96 %. El sector norte presentó un comportamiento similar, levemente inferior, con valores entre 67 y 89 %, con una amplitud térmica media constante durante gran parte toda la semana y con tendencia a ascender al final de la misma.

A modo de ejemplo se muestran las temperaturas medias diarias del aire – suelo, su amplitud térmica y la humedad relativa ambiente en la localidad de San Justo, del departamento San Justo (gráfico n° 1), y en la localidad de Tostado, del departamento Nueve de Julio (gráfico n° 2), que se reflejarán en las futuras respuestas de los distintos cultivos.

Gráfico N° 1

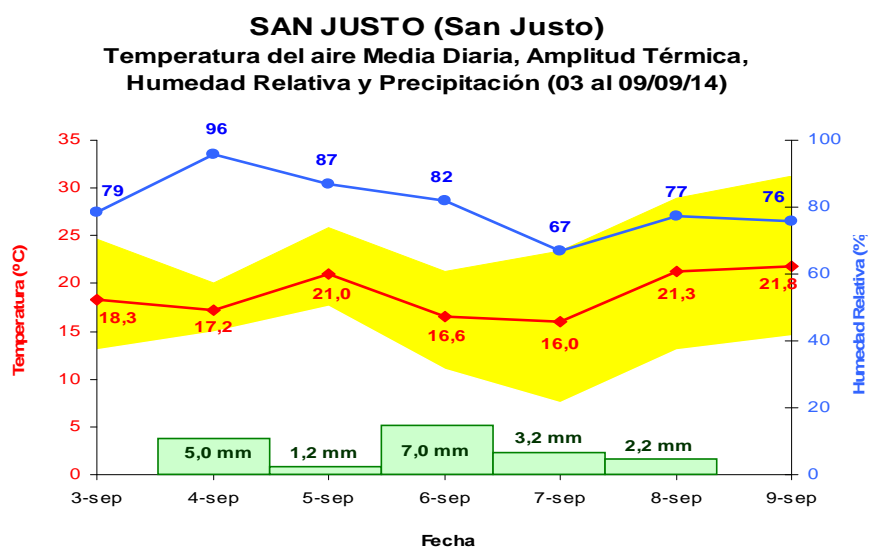
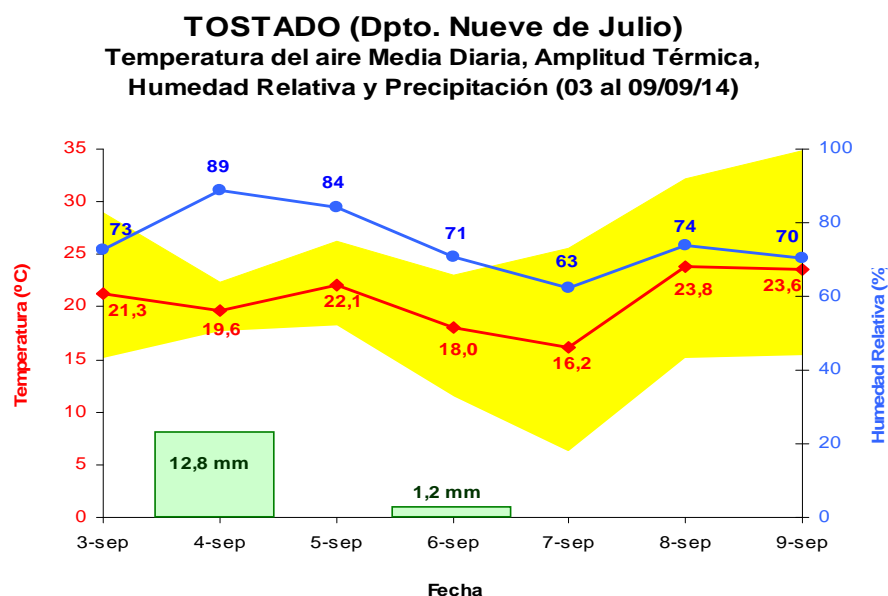


Gráfico N° 2



Para comprender las condiciones climáticas que se manifestaron en este lapso de tiempo y entender el panorama que se puede plantear, se comparan en igual período los últimos 5 años, para observar el comportamiento y seguir los posibles efectos que en la última etapa de la campaña 2013/2014 y el comienzo de la nueva campaña 2014/2015 pudieran ocurrir.

Gráfico n° 3: precipitación total y cantidad de días de lluvia para los primeros 9 días del mes de septiembre de los últimos 5 años, en 3 localidades del centro-norte de la provincia de Santa Fe.

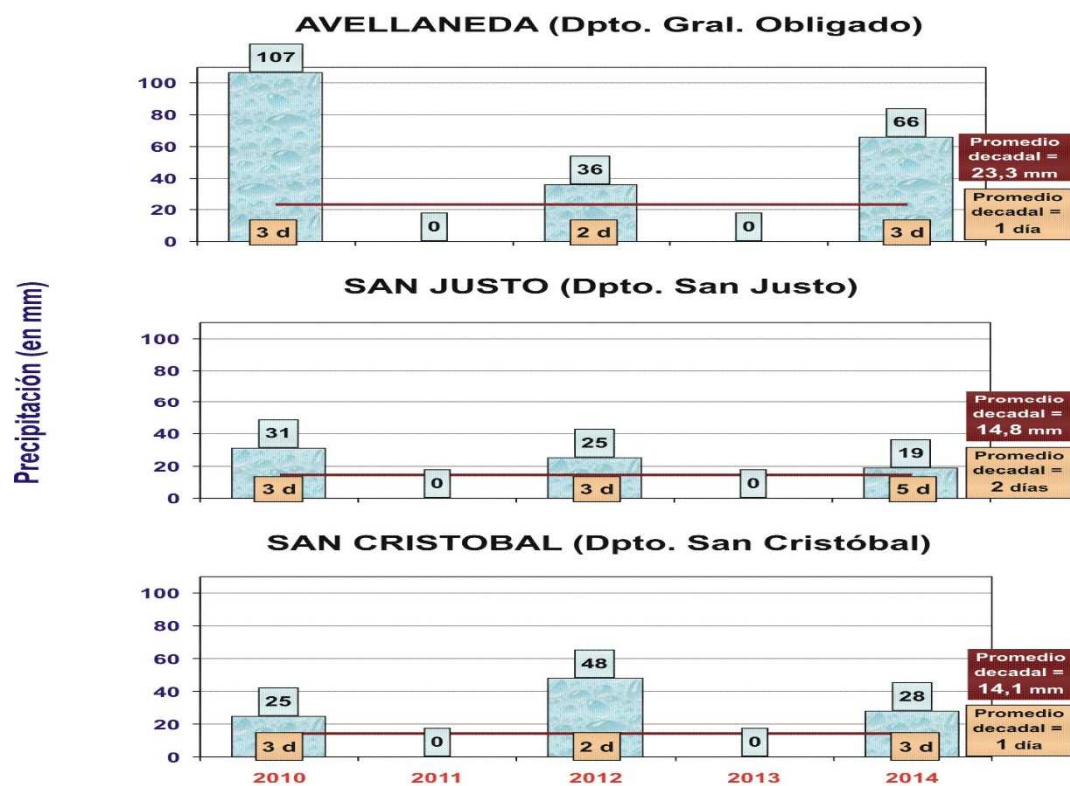
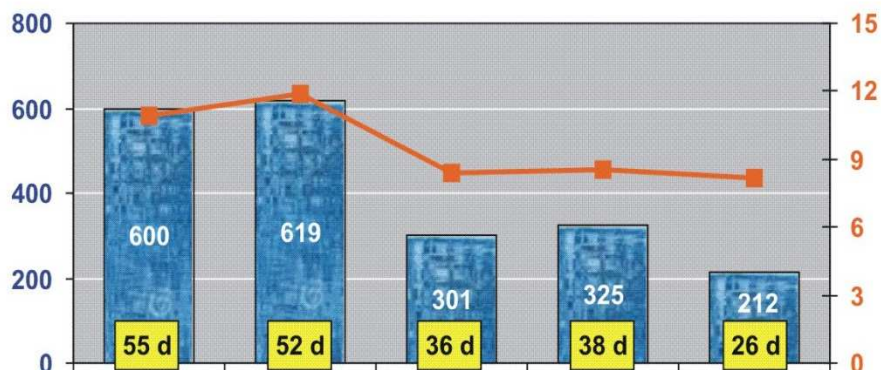


Gráfico n° 4: **Número de Horas de Frío (temperatura < 7°C)**, **número de días con horas de frío** y **Promedio de Horas de Frío / Día** acumulados durante **81 días de invierno** de los últimos 5 años, en 3 localidades del Centro-Norte de la provincia de Santa Fe.

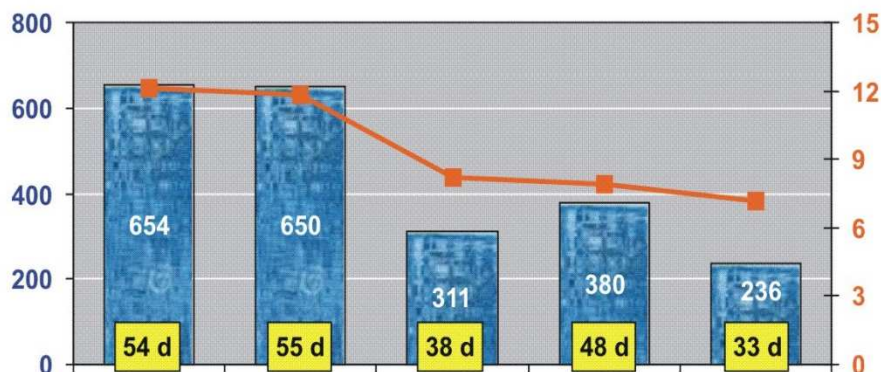
Número de Horas de Frio Acumuladas

Promedio de Horas de Frio por Día

AVELLANEDA (Dpto. Gral. Obligado)



SAN JUSTO (Dpto. San Justo)



SAN CRISTÓBAL (Dpto. San Cristóbal)

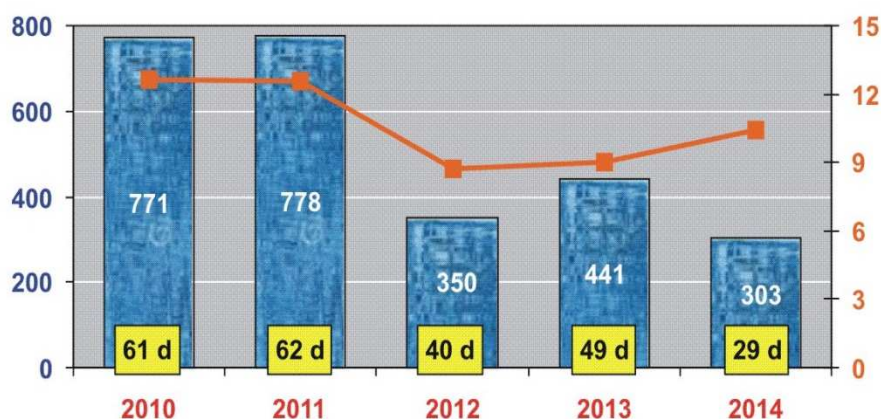
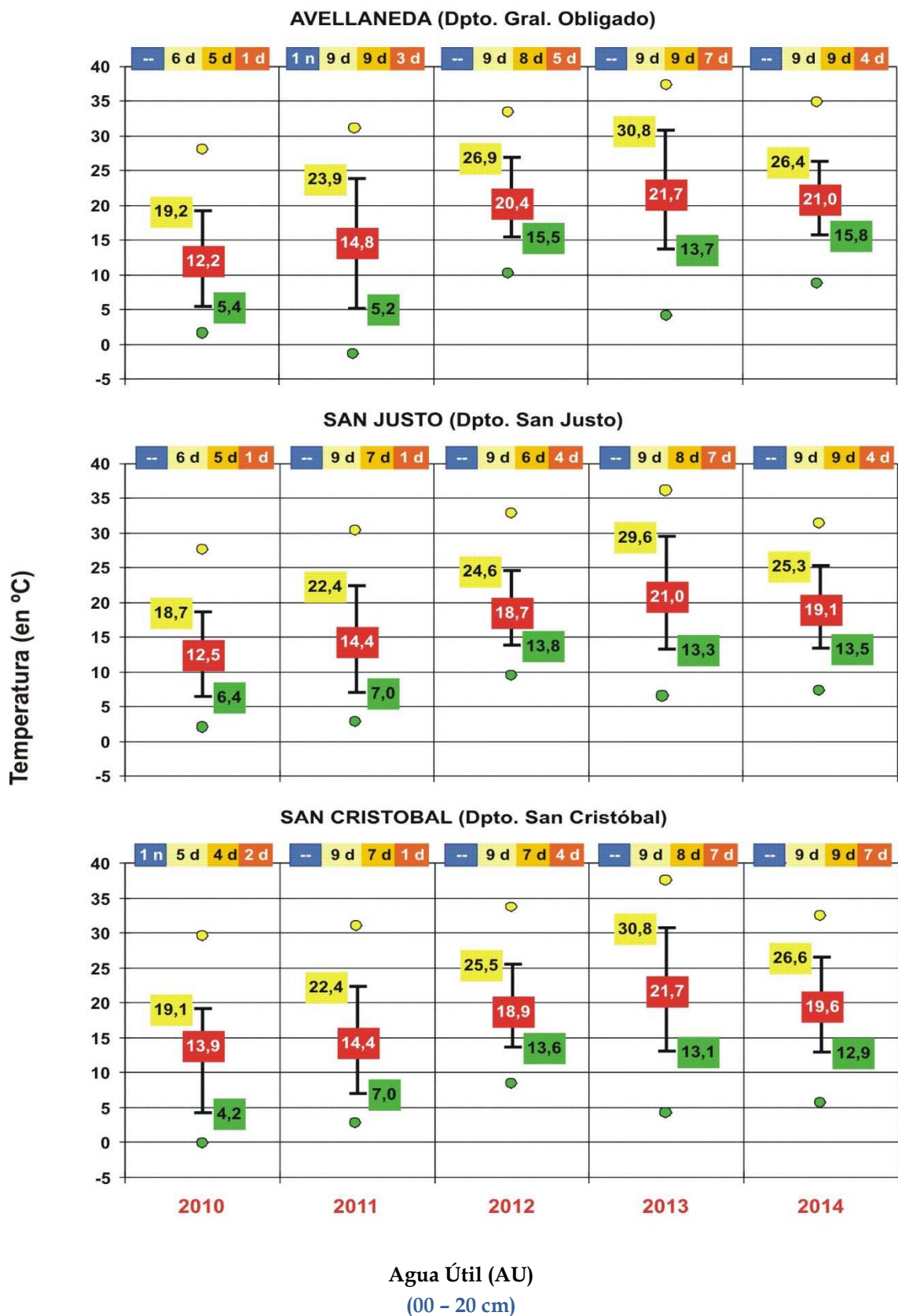
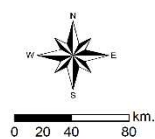


Gráfico n° 5: temperaturas medias, mínimas (promedio y extremas) y máximas (promedio y extremas), número de días con temperaturas superiores a 15 °C / 20 °C / 25 °C y número de noches con temperaturas inferiores a 0° C para los primeros 9 días del mes de septiembre de los últimos 5 años, en tres localidades del centro - norte de la provincia de Santa Fe.





En el total del área de estudio, que comprende los 10 departamentos del centro norte de la provincia de Santa Fe, la disponibilidad de agua útil en el perfil de suelos se encuentra sin dificultad para el desarrollo normal de los cultivos implantados, las precipitaciones registradas permitieron recuperar el déficit hídrico que comenzaba a manifestarse. Por lo cual también se han recargado los perfiles de suelos con excepción de ciertas áreas más deprimidas del paisaje, donde se produjeron encharcamientos (semi-permanentes).-

Trigo

✓ Los cultivares implantados presentan una amplia ventana de estados fenológicos 2 “macollaje”, 25 (un tallo principal y cinco macollos) 27 (un tallo principal y siete macollos), 3 “elongación del tallo” 31 (primer nudo detectable), 32 (segundo nudo detectable), 33 (tercer nudo detectable), 37 (hoja bandera visible), 39 (lígula de hoja bandera visible), 4 “preemergencia floral” 41 (vainas de la hoja bandera extendidas), 45 (inflorescencia en mitad de la vaina de la hoja bandera) y los más avanzados 47 (vainas de la hoja bandera abiertas).

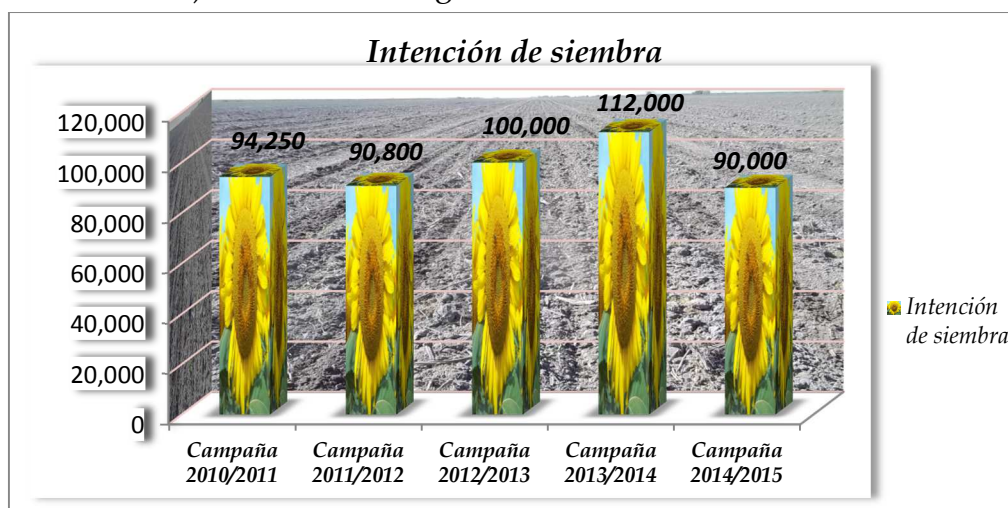
Los cultivares de ciclo largo, ciclo intermedio y ciclo corto están en pleno desarrollo; con buen stand de plantas y buena homogeneidad de lotes. Tras las precipitaciones registradas se esperan síntomas de recuperación, como así también continuar con las tareas de fertilización de acuerdo a los estados de los cultivares.



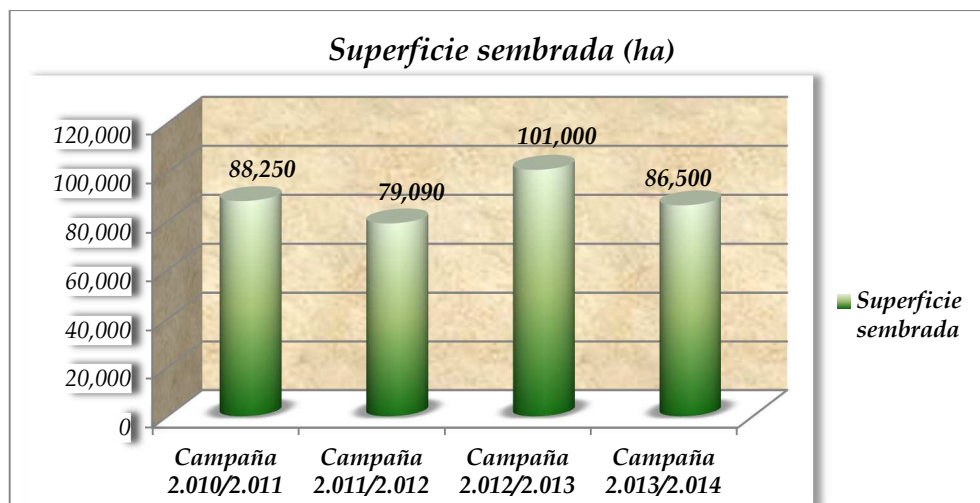
Los eventos climáticos de esta semana fueron oportunos y condicionantes de peso en estas fases fenológicas en la que se definen los rendimientos de los cultivares augurando buenas perspectivas para los mismos.-

Girasol

✓ Al variar las condiciones climáticas y la buena disponibilidad de agua útil en la cama de siembra permitirán reanudar lentamente el proceso de siembra, el cual se concretará en los departamentos de centro y sur del área, pues se está todavía dentro del período óptimo. Se presenta un grado de avance entre un 36 a 37 %, (aproximadamente unas 32.850 hectáreas), con una buena germinación de todos cultivares sembrados.



La intención de siembra es de 90.000 hectáreas, 22.000 hectáreas menos que la campaña pasada.



Los cultivares implantados presentan los siguientes estados fenológicos: V “estados vegetativos”, VE (estado de cotiledón), V₁ (1º par de hojas de más de 4 cm de largo), V₃ (3º par de hojas de más de 4 cm de largo), V₄ (4º par) y lotes más avanzados V₅ (5º par).-



Maíz temprano (de primera)

✓ A medida que las condiciones climáticas lo permita la siembra se irá restableciendo. Las perspectivas continúan siendo inciertas y la alta incidencia de los costos e insumos fortalecen la caída del orden del 10 % en la intención de siembra con respecto a la campaña 2013/2014, que fue de 52.000 hectáreas. Los cultivares implantados en condiciones de temperaturas medias en el suelo y con disponibilidad de agua útil al límite en la cama de siembra, en diferentes departamentos han tenido una germinación

muy irregular; el seguimiento de los mismos luego de las precipitaciones y evolución en los próximos días, permitirá definir la resiembra o recuperación.

=====
Informantes que colaboran para la confección del presente informe:

Agradecimiento: a todos los Ingenieros Agrónomos y técnicos de las cooperativas, asesores privados y productores ubicados en los distintos departamentos del área de estudio centro - norte de la Provincia de Santa Fe.-