



*Sistema de Estimaciones Agrícolas del Centro Norte de la Provincia de Santa Fe*

INFORME DE LA BOLSA DE COMERCIO DE SANTA FE Y MINISTERIO DE LA PRODUCCIÓN

# **“Sistema de Estimaciones Agrícolas del Centro - Norte de la Provincia de Santa Fe”**

*INFORME*

*Situación 01/06/2016 al 07/06/2016*

**- N° 262 -**

Con los auspicios de:






***“Para no ser menos el maíz de segunda, los primeros rendimientos fueron iguales a los obtenidos en los cultivos de maíz de primera”***

Se reiteraron las condiciones ambientales enunciadas en los informes anteriores, se caracterizaron por altos porcentajes de humedad ambiente, bancos de nieblas y neblinas, días nublados y seminublados, lloviznas que siguieron regulando las actividades agrícolas, particularmente el proceso de cosecha que se extendió y se volvió muy lento, condicionado y para el olvido.

Estas circunstancias y el contexto descrito expresaron muy escasos cambios y se mantuvieron los suelos saturados o sobresaturados con lotes sin piso, caminos intransitables (huellas profundas con agua) y barrocos.

El futuro va por dos caminos, uno por las intenciones, deseos y expectativas y el otro por las regulaciones y respuestas en escenarios muy diversos y heterogéneos de los recursos naturales (suelos – agua – vegetación), que marcaron y marcan el comienzo de la futura campaña de cosecha fina 2016 y cosecha gruesa 2016/2017.

**Cuadro N° 1: *situación de la campaña gruesa 2015/2016***

Cultivos	Superficie sembrada (ha) campaña 2015/2016	Porcentaje de avance de cosecha (%)	Superficie cosechada aproximada (ha)
 Soja de primera	895.000	<u>84,5</u>	756.275
 Sorgo granífero	68.500	<u>80</u>	54.800
 Soja de segunda	574.000	<u>72</u>	413.280

Para el período comprendido entre el miércoles 08 y el martes 14 de junio de 2016, los pronósticos prevén desde el inicio hasta el final del mismo, estabilidad climática, días soleados y parcialmente nublados, con temperaturas mínimas entre - 1 y 5 °C y máximas entre 12 y 19 °C. Período donde se manifestaría una secuencia de días con primeras heladas de importancia.

Esta situación continuará mejorando los escenarios muy desfavorables que aún se encuentran presentes, en particular la disminución de los porcentajes de humedad ambiente, manteniendo y aumentando el ritmo de las distintas actividades agrícolas, para alcanzar la etapa final de cosecha de soja de primera y

segunda, algodón, sorgo granífero e incrementar el ritmo en maíz de segunda, en la medida que el piso o suelo lo permita y se decida cosechar o no.

Tras el inicio de siembra de trigo (ciclos largos) la semana pasada y con cierto movimiento de sembradoras, se tranquilizó dicha actividad en la semana y todo mostró calma, ajustes de arrendamientos y números. En el departamento Nueve de Julio, donde el evento climático del mes de abril tuvo menor impacto, se registró mayor cuantía de lotes sembrados con cultivares de trigo, en el resto de los departamentos se observaron algunos lotes implantados.

La presencia de la napa freática muy alta o a nivel superficial en gran parte de los departamentos del centro y sur del área, estuvo y está jugando un rol muy importante que hizo y hace replantear ciertas definiciones a la hora de concretar futuras siembras de uno u otro cultivo.-

### Soja (de primera)

✓ Muy lento y condicionado fue el proceso de cosecha de la campaña 2015/2016 en todos los departamentos, desde su comienzo hasta la fecha. Se optimizó el total de las horas de sol y se trataron de sortear todos los escenarios que fueran enunciados en los distintos informes y que todavía siguen presentes con muy pocas variaciones.

Se registró solo un avance de 1,5 puntos en la semana, alcanzando un grado del orden del 84,5 %, sobre el área sembrada, lo que representó unas 756.275 ha aproximadamente, con un 15,5 % de retraso interanual.

Los rendimientos promedios obtenidos en la semana, en los diversos sectores del área de estudio, no variaron y se mantuvieron entre los valores siguientes:

- a) área integrada por los departamentos del norte, rendimientos promedios mínimos de 8 a 10 qq/ha y máximos de 20 a 24 qq/ha, con rindes puntuales de 31 a 33 qq/ha en algunos lotes.
- b) área integrada por los departamentos del centro, rendimientos promedios mínimos de 10 a 12 qq/ha y máximos de 25 a 28 qq/ha, con rindes puntuales de 30 a 32 qq/ha en algunos lotes.
- c) área integrada por los departamentos del sur, rendimientos promedios mínimos de 25 a 28 qq/ha y máximos de 35 a 37 qq/ha, con rindes puntuales de 39 a 41 qq/ha en algunos lotes.

Siguieron siendo diversos los grados de daño, que fluctuaron entre un mínimo del orden del 5 % y un máximo del 85 %.

Se fue consolidando con el transcurso de la cosecha, la estimación del rendimiento promedio para la presente campaña entre **24 a 25 qq/ha**.

Los cultivos que aún restan cosecharse presentan un estado general con síntomas que evidenciaron casi en su totalidad un deterioro desde estados regulares – malos a malos.-



Lote de soja de primera, en pleno proceso de cosecha, en el norte del departamento *Las Colonias*.-



Lote de soja de primera, a la espera de la decisión de ser cosechado o no, con síntomas de deterioro marcado, en el norte del departamento *San Justo*.-

### Soja (de segunda)

✓ El proceso de cosecha avanzó 5 puntos en la semana, expresando un grado de avance total del orden del 72 %, sobre el área sembrada, lo que representó unas 413.280 ha aproximadamente, con un 28 % de retraso interanual.

Los elevados porcentajes de humedad ambiente se mantuvieron y al igual que los escenarios en las distintas zonas por las diferentes posiciones topográficas de los lotes y dentro de ellos, los encharcamientos y anegamientos en muy variados grados, sin cambios ante lo ya mencionado. Siguió siendo limitado el avance de su recolección.

La estimación del rendimiento promedio para la presente campaña 2015/2016 va de 19 a 21 qq/ha,

Los cultivos mostraron el siguiente estado fenológico: R “estados reproductivos” R<sub>8</sub> (madurez plena – secado de grano).-



Lote de soja de segunda, a la espera de ser cosechado, con sectores encharcados, en el norte del departamento *Las Colonias*.-



Lote de soja de segunda, en proceso de cosecha aprovechando las horas de sol y ciertas condiciones de piso, en el centro norte del departamento *San Martín*.-



## Algodón

✓ Se sostuvo en toda el área algodonera lo generalizado en la pérdida de calidad de la fibra y en promedio hasta un 30 a 32 % en rendimientos de su producción y con pérdidas totales, en lotes puntuales.

Al igual que el resto de los cultivos que se monitorearon en toda el área, siguió siendo dificultoso el proceso de cosecha por los altos porcentajes de humedad ambiente, rebrotes de plantas y germinación de semillas en la bocha, lo cual hizo muy lenta la recolección; situación que no cambió desde hace un par de semanas como se viene enunciando en los informes anteriores.

Los rendimientos promedios hasta la fecha fluctuaron entre 1.800 a 2.300 kg/ha, con algún lote puntual de 2.500 kg/ha.

Los cultivares presentaron los siguientes estados fenológicos: M “maduración”, M<sub>2</sub> (cápsulas abiertas) y madurez fisiológica.-



## Sorgo granífero

✓ El proceso de cosecha expresó un progreso del orden del 80 % sobre lo sembrado, lo que representó aproximadamente unas 54.800 ha, un incremento en la semana de 5 puntos, con un 13 % de retraso interanual.

Los rendimientos promedios obtenidos en la semana fluctuaron entre 35 y 45 qq/ha, con un máximo de 52 qq/ha en algunos lotes puntuales.

Los estados fenológicos observados en los distintos departamentos fueron: “estadio 8” (grano pastoso) escasos lotes y en el resto “estadio 9” (madurez fisiológica). El área que comprende los departamentos General Obligado, Vera, Nueve de Julio y San Cristóbal, fue la que presentó la mayor cantidad de lotes sin cosechar. Se estimó un rendimiento promedio para esta campaña de 45 a 48 qq/ha.-



### Maíz tardío (de segunda)

✓ Ante algunas horas con condiciones ambientales favorables en lotes puntuales ubicados geográficamente en cuatro departamentos del centro y sur del área de estudio, se comenzó con el proceso de cosecha. Los rendimientos promedios obtenidos fluctuaron entre 75 a 90 qq/ha, con perspectivas alentadoras al ser la cuarta campaña de estos cultivares con rendimientos buenos, estables y sostenidos durante la cosecha. Un 80 % de la superficie sembrada presentó estado de bueno a muy bueno, en el área comprendida por los departamentos San Martín, San Jerónimo, Castellanos, centro oeste de Las Colonias, oeste de San Cristóbal y Nueve de Julio. El 20 % restante de los cultivos, ante los problemas presentados por el evento climático, se encontraron en estado de bueno a regular y de regular a malo, especialmente en el área que forman el noreste del departamento Las Colonias, centro norte del departamento La Capital, San Justo, San Javier, este del departamento San Cristóbal y sur del departamento Vera.

Presentaron estados fenológicos R “estados reproductivos” R<sub>4</sub> (grano pastoso), R<sub>5</sub> (grano dentado) y un 20 % de los lotes, más avanzados, en R<sub>6</sub> (madurez fisiológica).-



### Información de las variables climáticas

Para comprender las condiciones climáticas que se manifestaron en este lapso de tiempo y el panorama que se puede plantear en los próximos días, se comparan en igual período los últimos 5 años, para observar el comportamiento y seguir los posibles efectos en el final de la campaña 2015/2016 de cosecha gruesa y el futuro de la cosecha fina campaña 2016 que pudieran ocurrir.

**Cuadro N° 2: temperaturas mínimas y máximas registradas en localidades de los distintos departamentos del área de estudio.**

LOCALIDAD	TEMP.	1-jun.	2-jun.	3-jun.	4-jun.	5-jun.	6-jun.	7-jun.
Calchaquí (Vera)	Min	s / d	9,1	4,0	9,6	7,4	5,4	4,4
	Max	s / d	19,4	16,5	15,7	14,3	16,8	21,6
Cañada Rosquín (San Martín)	Min	4,7	5,3	5,0	9,4	3,5	1,3	5,4
	Max	13,8	13,9	11,6	10,5	11,8	15,2	18,5
Ceres (San Cristóbal)	Min	8,0	9,0	5,0	10,0	7,0	5,0	4,0
	Max	18,0	18,0	13,0	16,0	14,0	17,0	21,0
Emilia (La Capital)	Min	8,0	7,5	7,3	8,0	5,9	3,4	5,2
	Max	16,8	16,6	15,6	12,1	14,0	15,4	19,1
Franck (Las Colonias)	Min	8,7	7,2	7,7	10,0	7,6	3,4	5,2
	Max	21,7	18,8	17,3	12,4	16,8	21,0	22,7
Garabato (Vera)	Min	5,6	5,0	2,9	7,2	6,5	3,8	1,1
	Max	21,5	20,1	17,7	20,0	14,2	17,1	20,3
Monje (San Jerónimo)	Min	7,0	5,5	5,7	9,0	4,4	1,9	5,8
	Max	14,6	13,3	12,2	10,9	11,9	14,6	17,5
Rafaela (Castellanos)	Min	8,2	6,8	5,2	9,9	8,5	4,1	5,7
	Max	18,3	17,4	13,7	11,8	13,9	16,4	21,7
Reconquista (Gral. Obligado)	Min	8,0	5,8	4,0	7,7	7,9	4,4	5,0
	Max	19,0	20,1	17,0	17,6	14,0	16,9	21,0
Recreo (La Capital)	Min	10,1	9,0	8,5	10,2	7,1	5,1	6,9
	Max	18,1	16,2	16,8	12,7	13,4	16,5	19,5
Santa Fe (La Capital)	Min	10,9	8,4	9,4	10,3	8,3	6,2	7,5
	Max	17,7	16,9	17,1	12,9	13,6	17,6	20,8
Tacuarendí (Gral. Obligado)	Min	8,1	6,9	5,8	8,9	6,3	5,3	4,0
	Max	19,2	20,0	16,9	18,5	14,0	15,0	19,5

Las temperaturas mínimas registradas oscilaron entre 1,1 °C y 10,9 °C y las máximas entre 10,5 °C y 22,7 °C, con una amplitud térmica que fluctuó durante la semana entre 1,1 °C y 22,7 °C.

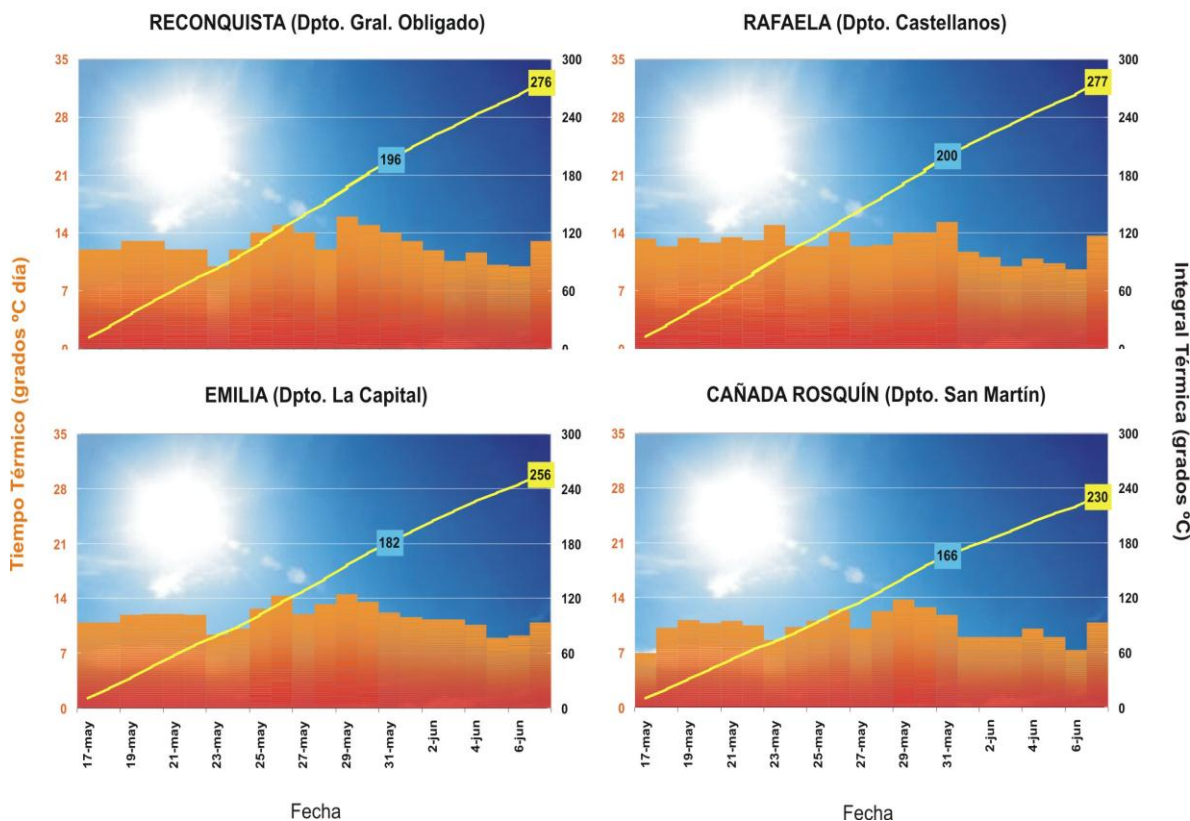
El seguimiento del comportamiento de las temperaturas es importante, ya que repercute considerablemente en los cultivares implantados y en los estados fenológicos de los cultivos.



**Cuadro N° 3: rango de precipitaciones registradas, cantidad de días de lluvia, porcentaje de cobertura en los departamentos del centro-norte de la provincia de Santa Fe, en el período del 01 al 07 de abril (hasta 20 hs).**

DEPARTAMENTO	PRECIPITACIONES			
	Min (en mm)	Max (en mm)	Días de lluvia	Cobertura
9 de Julio	--	--	--	--
Castellanos	3	15	1	95 %
Garay	2	5	1	50 %
General Obligado	--	--	--	--
La Capital	3	10	1	100 %
Las Colonias	3	15	1	90 %
San Cristóbal	--	--	--	--
San Javier	--	--	--	--
San Jerónimo	5	30	2	100 %
San Justo	2	5	1	10 %
San Martín	5	30	2	100 %
Vera	--	--	--	--

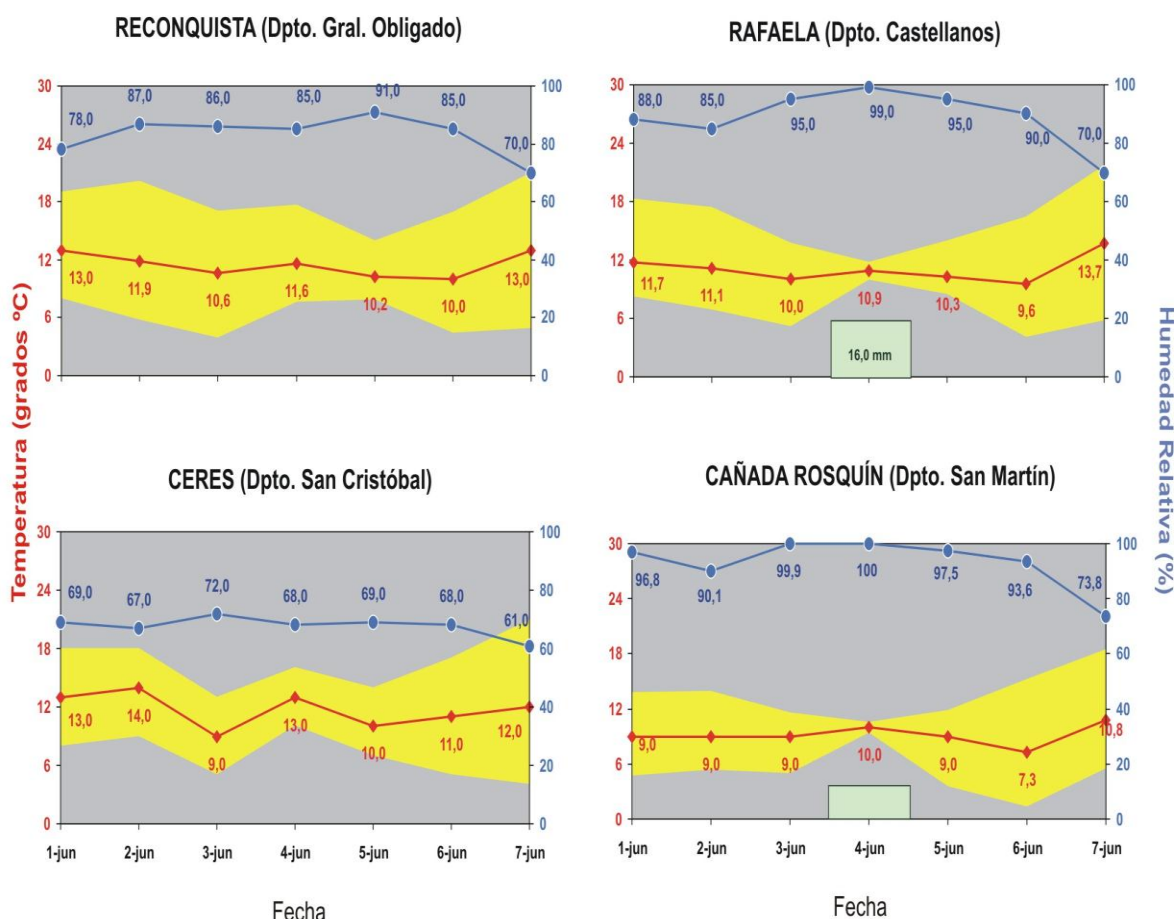
**Gráfico N° 1: comparativo de tiempo térmico (en grados °C día) e integral térmica o calor acumulado (en grados °C) desde el 17/05/16 al 07/06/16 en 4 localidades de la centro norte de la provincia de Santa Fe**





A modo de ejemplo se muestra en los gráficos siguientes las temperaturas medias diarias del aire, su amplitud térmica y la humedad relativa ambiente en la localidad de Reconquista del departamento General Obligado, en la localidad de Rafaela del departamento Castellanos, en la localidad de Ceres del departamento San Cristóbal y en la localidad de Cañada Rosquín del departamento San Martín que se reflejarán en las futuras respuestas de los distintos cultivos.

Gráfico N° 2:



La humedad relativa ambiente durante la semana fluctuó en niveles medianamente altos - altos a muy altos, con valores que oscilaron entre los 78,0 % - 85,0 % - 70,0 % y 69,0 % - 68,0 % - 61,0 % en el sector norte, 88,0 % - 99,0 % - 70,0 % en el centro de la región y el sur presentó un comportamiento con valores que variaron entre los 96,8 % - 100,0 % - 73,8 %, con una amplitud térmica que fluctuó durante la semana entre 1,1 °C a 22,7 °C, con variaciones en la semana y con tendencia a un marcado aumento sobre el final del período.-

Gráfico N° 3: **Precipitación total** para el trimestre de **marzo - abril - mayo** desde el 2002 (incluyendo **los últimos 3 ciclos con Fenómeno "El Niño" -EN-** de carácter fuerte), en 4 localidades del centro - norte de la provincia de Santa Fe.

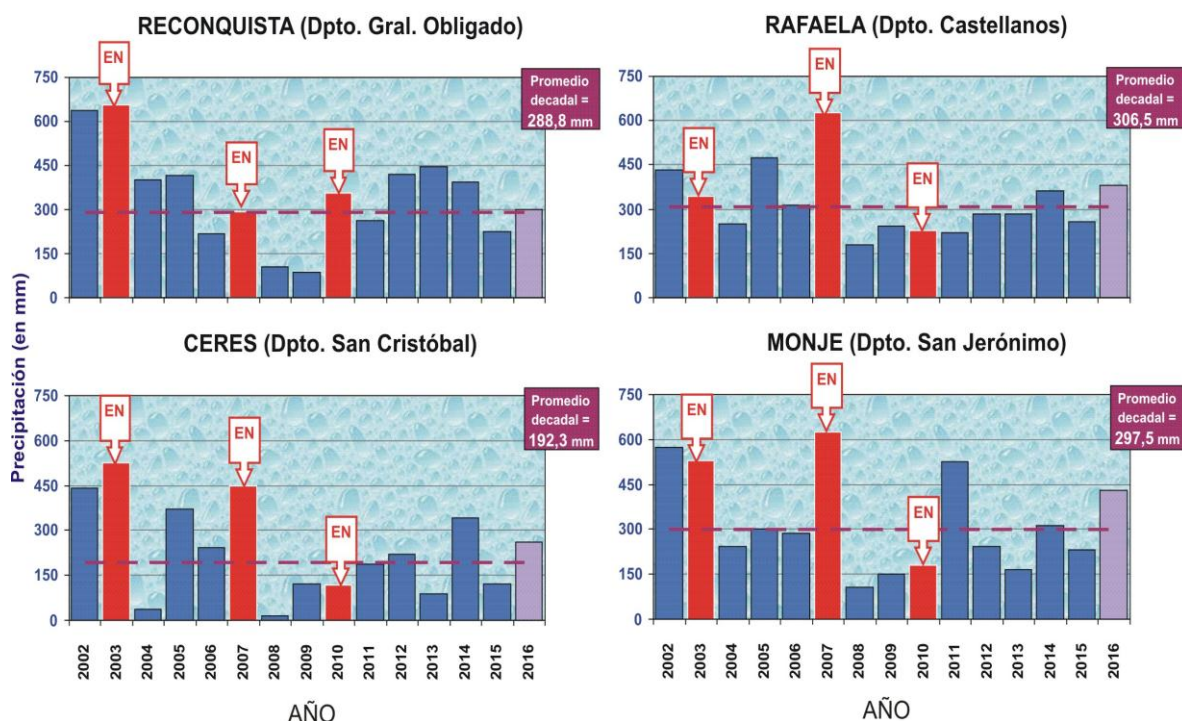
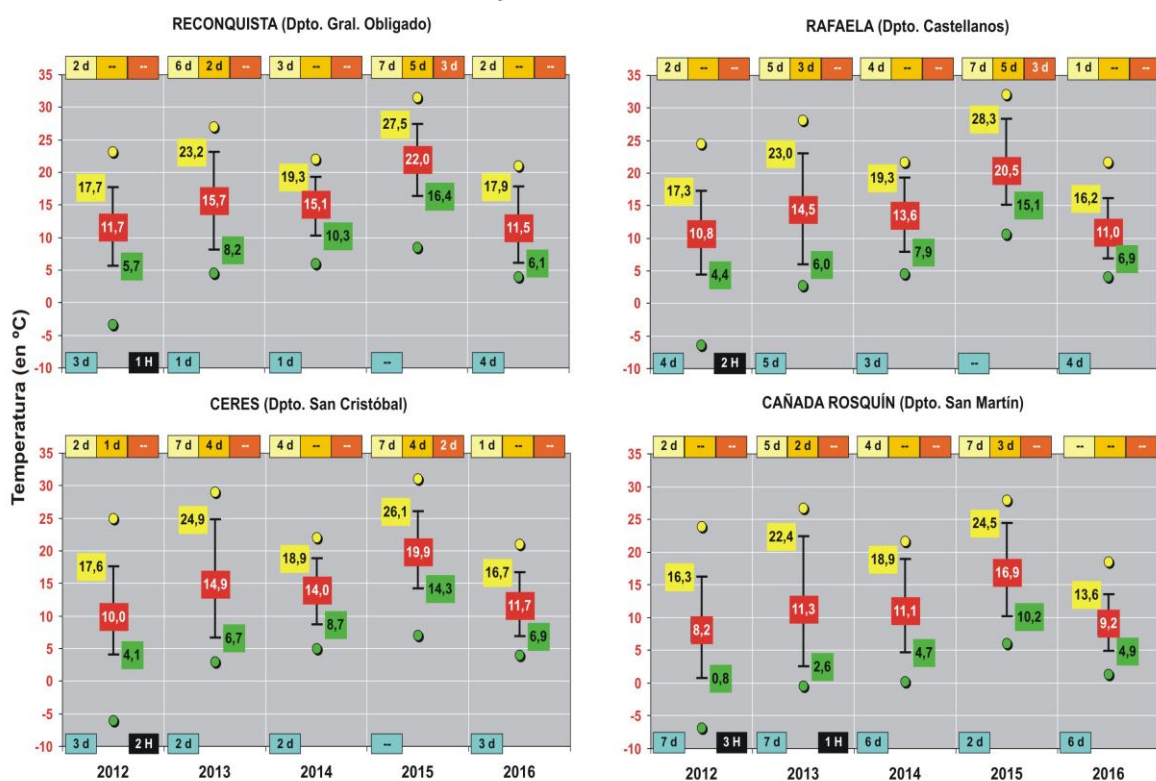


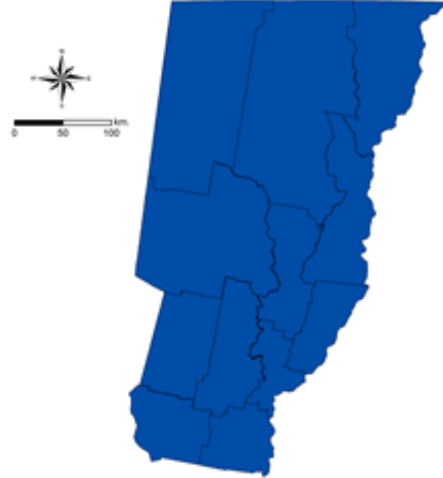
Gráfico N° 4: **temperaturas medias, mínimas** (promedio y extremas), **máximas** (promedio y extremas) y número de **heladas** y días con temperaturas inferiores a **7°C** y temperaturas superiores a **20°C / 25°C / 30°C** para **7 días** del mes de **junio** de los últimos 5 años, en 4 localidades del centro-norte de la provincia de Santa Fe.



Mapa n° 1:

### Agua Útil (AU) (00 - 20 cm)

En la superficie que comprenden los departamentos del centro-norte de la provincia de Santa Fe, se mantuvo de buena a excesiva la disponibilidad de agua útil en los perfiles de suelos en diferentes grados. La demanda por parte de los cultivos implantados fue casi nula por los estados fenológicos avanzados y el final del ciclo de los cultivos para esta campaña. Las temperaturas medias diarias fueron muy similares a las de la semana anterior. Se continúa remarcando que se mantiene la superficie con sectores encharcados y anegados, evidenciando saturación y sobresaturación hídrica de los perfiles de suelos.-



=====

Informantes que colaboran para la confección del presente informe:

Agradecimiento: a todos los Ingenieros Agrónomos y técnicos de las cooperativas, asesores privados y productores ubicados en los distintos departamentos del área de estudio centro - norte de la Provincia de Santa Fe.-