



Sistema de Estimaciones Agrícolas del Centro Norte de la Provincia de Santa Fe

INFORME DE LA BOLSA DE COMERCIO DE SANTA FE

“Sistema de Estimaciones Agrícolas del Centro - Norte de la Provincia de Santa Fe”

INFORME

Situación 01/01/2020 al 07/01/2020

- N° 449 -

Con los auspicios de:



***“Girasol, en pleno proceso de cosecha
y buenos rendimientos”***

Semana con días de estabilidad climática, soleados, con altas temperaturas y porcentajes de humedad medios a bajos. Los pronósticos del paso de un frente de tormenta se concretaron, en particular en el oeste del área de estudio.

Con algunas precipitaciones de diversas intensidades, cuyos montos pluviométricos fluctuaron entre 02 a 25 mm, en el resto del área no se registraron lluvias, pero si ráfagas de vientos de diversas direcciones: sur, sur-oeste y descenso de las temperaturas.

Estas características ambientales, produjeron intensos procesos de evaporación – evapotranspiración, una mayor demanda de agua de los cultivos y como consecuencia, la disminución de los suelos con sectores encharcado – anegados.

Por otro lado, el desarrollo de las actividades fue normal, siendo las más relevantes: siembra, cosecha y seguimiento de los cultivos.

En siembra: los movimientos de los equipos y sembradoras estuvieron muy condicionados por los estados de los suelos y las superficies implantadas de cultivos de arroz, algodón, sorgo granífero, forrajero, soja tardía y maíz tardío (de segunda), según sectores, fueron variables.

En cosecha: en el departamento General Obligado al normalizarse las condiciones de piso, el proceso de recolección del girasol, incrementó su ritmo, lográndose un grado de avance del 35 %.

Las tareas efectuadas en la semana fueron:

- a) monitoreo de trampas para capturas de picudos, en predios destinados al cultivo de algodón,
- b) siembra de arroz,
- c) aplicación de herbicidas en lotes sembrados y para nuevas siembras,
- d) siembra de sorgo granífero y forrajero,
- e) siembra de soja tardía (de segunda),
- f) monitoreo y seguimiento de los cultivos de girasol,
- g) monitoreo y seguimiento de los cultivos de soja temprana y soja tardía,
- h) monitoreo y seguimiento de los cultivos de maíz temprano (de primera),
- i) aplicaciones de insecticidas (control de orugas),
- j) siembra de maíz tardío (de segunda),
- k) cosecha de girasol.

Para el período comprendido entre el miércoles 08 al martes 14 de enero de 2020, los pronósticos prevén desde su inicio, condiciones de estabilidad climática, días soleados, con alguna nubosidad parcial, temperaturas medias a levemente altas, situación que variaría a mediados del jueves 09, con inestabilidad climática, con aumento progresivo de la nubosidad y altas probabilidades de precipitaciones

de variadas intensidades, de baja importancia. Dichas condiciones alternarían con algunas horas de sol. Las mismas perdurarían hasta inicios del martes 13, donde nuevamente, las condiciones de estabilidad y buen tiempo reinarían hasta el fin del período.

Las temperaturas medias diarias fluctuarían en toda el área, entre mínimas de 17 a 25 °C y máximas de 28 a 35 °C. -

Girasol

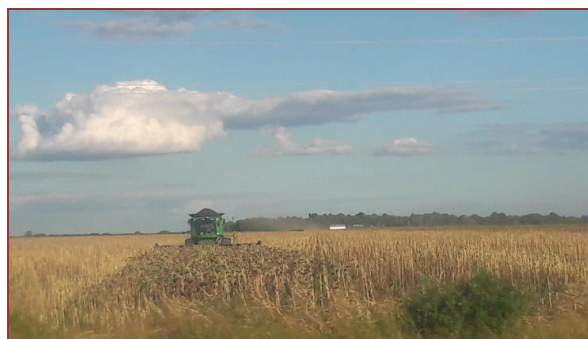
✓ Con el transcurso de los días mejoraron las condiciones de piso y con ello el proceso de cosecha incrementó su ritmo. En el departamento General Obligado fue donde se observó el mayor movimiento de equipos y cosechadoras.

Con un grado de avance del 35 %, los rendimientos promedios obtenidos fueron desde mínimos de 14 qq/ha, a máximos de 28 qq/ha con lotes puntuales de 30 qq/ha, considerados buenos por el sector productivo.

Un 93 % del cultivo implantado se encontró en estado bueno a muy bueno, con algunos lotes excelentes, un 5 % en estado bueno a levemente regular y un 2 % en estado regular a malo.

Los cultivos se detectaron en muy buen estado sanitario, no presentándose inconvenientes de patógenos ni de insectos, pero continuaron los ataques de palomas y cotorras, ya enunciados, en varios informes anteriores.

Se observaron los siguientes estados fenológicos: R “estados reproductivos”, R₃ (distancia de más de 2 cm entre la inserción del botón floral y la última hoja), R₅ “antesis” R₅ - 1 (inicio de antesis), R₅ - 5 (mitad de floración 50 %, el % dependiendo del área del capítulo cubierto por flores, cantidad de círculos), R₆ (fin de floración, caídas de flores liguladas) en lotes más avanzados en R₇ (la parte de atrás del capítulo comenzó a ponerse amarillento) y muy puntuales en comienzo de R₉ “madurez fisiológica” (parte de atrás del capítulo y las brácteas de color amarillento a marrón oscuro)-



Lote de Girasol, en pleno proceso de cosecha, bajo condiciones ambientales buenas en el centro-norte del departamento General Obligado. -



Lote de girasol, en pleno proceso de fin de floración, con buen desarrollo del capítulo, en el centro-sur del departamento San Justo. -

Maíz temprano (de primera)

✓ Continuaron siendo óptimas a ideales las condiciones ambientales para los cultivares. Las temperaturas medias a altas y los estados fenológicos del cultivo hicieron que los sembradíos aumenten la demanda de agua útil de los suelos.

Un 95 % del cultivo se halló en estado bueno a muy bueno, con lotes excelentes, un 3 % en estado regular y un 2 % en estado malo. La variación en los porcentajes estuvo originada por algunos indicadores: los excesos hídricos que provocaron la mortandad de plantas en áreas de encharcamiento - anegamientos, inconvenientes en el llenado completo de las mazorcas y a los ataques de cotorras en los sectores perimetrales de los lotes.

La sanidad detectada fue buena, sin manifestaciones de ataques de enfermedades ni de plagas.

En el departamento Castellanos, en sectores de influencia de las cuencas lecheras, muy puntualmente, comenzó el proceso de picado - embolsado, con muy buenos resultados en calidad y en cantidad.

Se observaron los siguientes estados fenológicos: en un bajo porcentaje en V “estados vegetativos”, V₁₀ (10ª hoja desarrollada), V_t (panojamiento) y en un alto porcentaje en R “estados reproductivos”, R₁ (emergencia de estigma), R₂ (cuaje - ampolla), R₃ (grano lechoso), R₄ (grano lechoso) y lotes puntuales más avanzados en R₅ (grano dentado). -



Lote de maíz temprano (de primera), en pleno proceso de fructificación, con ataques de cotorras en las mazorcas, en el centro del departamento Castellanos. -



Lote de maíz temprano (de primera), con muy buen desarrollo, comienzo de estado reproductivo, con muy buena estructura de plantas, en el oeste del departamento Las Colonias. -

Algodón

✓ **Zona este:** semana con condiciones ambientales muy buenas para el algodón, con suficiente humedad del suelo y temperaturas diarias adecuadas.

El estado del cultivo siguió siendo muy bueno en los lotes sembrados en fechas tempranas, con adecuado stand de plantas y buen control de malezas.

En cuanto a los lotes sembrados más tarde, el stand de plantas que se observó no fue el adecuado, dado que las malezas avanzaron complicando el estado de los cultivos. Se realizaron fumigaciones para el control de las mismas.

En esta última semana se observó un ataque generalizado de orugas, (spodoptera) en el cultivo, por lo que se realizaron aplicaciones de control.

También continuó el monitoreo de las trampas para la detección de la presencia de picudos en los predios o cercanía de los mismos, realizándose aplicaciones, en caso de necesidad.

En los lotes donde el cultivo comenzó la floración, las trampas no serían efectivas para la atracción de los picudos, que serían atraídos por las mismas flores, monitoreándose posibles ataques en los pimpollos y evaluándose los daños.

Zona oeste: el área presentó dos escenarios al igual que la zona este, los lotes sembrados en primera instancia y los sembrados recientemente. Siendo éstos últimos los que presentaron algunos inconvenientes reflejados en cierto grado de enmalezamiento de los lotes, disminución del stand de plantas, problemas de germinación y **no** uniformidad de lotes.

Se observaron los siguientes estados fenológicos: V “estados vegetativos” V1 (siembra a emergencia), V2 (emergencia), V3 (tercera hoja verdadera desplegada), V5 (quinta hoja verdadera despegada), V6 (sexta hoja verdadera despegada), V8 (octava hoja verdadera despegada), R “estados reproductivos” R1 (aparición del primer pimpollo) y en lotes más avanzados R2 (1º flor blanca-plena floración). -



Planta de algodón; en pleno proceso de floración, sobresaliendo el ataque de oruga (spodoptera), en el centro - norte del departamento Nueve de Julio. -



Lote de algodón; en pleno proceso de floración, 100 % uniformidad, en buen estado y stand de plantas, en el sureste del departamento General Obligado. -

Soja temprana (de primera)

✓ Ante las condiciones ambientales enunciadas, los cultivares continuaron su crecimiento y desarrollo foliar con normalidad, buena estructura de

plantas y en un alto porcentaje de los mismos ya han cerrado surco, sin problemas, observándose en general, estado bueno a muy bueno.

La situación sanitaria detectada fue buena a muy buena.

Comenzaron las actividades de seguimiento y monitoreo, las que irían en aumento en la medida que se aproximen los estados en floración y fructificación.

Se observaron, los siguientes estados fenológicos: V “estados vegetativos”, VE (emergencia), Vc (estado de cotiledón, hojas unifoliadas pegadas), V1 (1º nudo), V2 (2º nudo), V3 (3º nudo), V4 (4º nudo), V5 (5º nudo), V6 (6º nudo), V7 (7º nudo), V8 (8º nudo), V9 (9º nudo) y en lotes más avanzados y puntuales el comienzo de floración. -



Soja tardía (de segunda)

✓ El proceso de siembra presentó un grado de avance del 90 %, aproximadamente unas 495.000 ha de las 550.000 ha previstas inicialmente, con un retraso de 2 puntos, en comparación con similar período, de la campaña pasada.

A medida que las condiciones de la cama de siembra se optimizaron, la misma, fue aumentando su ritmo.

Continuaron las aplicaciones de herbicidas pre-emergentes, para un buen control de malezas.

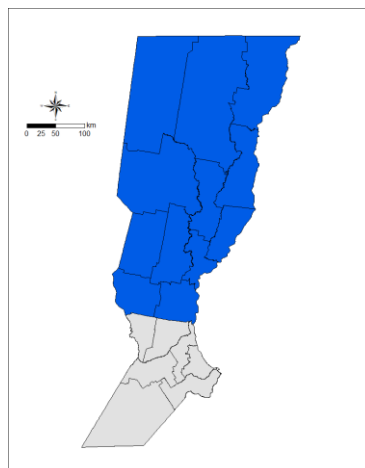
En un primer relevamiento de los cultivos en los departamentos del centro del área, se detectó que algunos presentaron pequeños inconvenientes en la germinación, quedando espacios sin plantas, disminuyendo así, su stand por metro lineal.

Se observaron, los siguientes estados fenológicos: V “estados vegetativos”, VE (emergencia), Vc (estado de cotiledón, hojas unifoliadas pegadas), V1 (1º nudo), V2 (2º nudo), V3 (3º nudo), V4 (4º nudo) y en lotes más avanzados, puntuales en V5 (5º nudo). -







Mapa n° 1:
Agua Útil (AU) (00 - 20 cm)

En la superficie total del área de estudio, constituida por los departamentos Nueve de Julio, Vera, General Obligado, San Cristóbal, San Justo, San Javier, Garay, Castellanos, Las Colonias, La Capital, San Martín y San Jerónimo del centro norte de la provincia de Santa Fe, se observó muy buena disponibilidad de agua útil en los primeros centímetros 00 - 20 de los suelos, como consecuencia de las condiciones ambientales de la semana, particularmente por las precipitaciones en el sector oeste área de estudio. Ver mapa.



Los perfiles de los suelos, continuaron transmitiendo tranquilidad y buenas perspectivas para el **seguro** desarrollo, crecimiento y transcurso de la cosecha gruesa. -

Cuadro N° 1: *situación de la campaña fina - gruesa 2019/2020 - (17/12/2019) -*

Cultivos	Intención de siembra (ha) campaña 2019/2020	Porcentaje de avance de siembra (%)	Superficie sembrada (ha)	Porcentaje de avance de cosecha (%)
 Trigo	375.000	<u>100</u>	378.000	100
 Girasol	110.000	<u>100</u>	108.500	13
 Maíz temprano	98.500	<u>100</u>	98.000	---
 Arroz	30.000	<u>100</u>	29.850	---

 Algodón	54.000	<u>100</u>	51.500	---
 Sorgo granífero	61.400	85	52.190	---
 Soja temprana	900.000	<u>100</u>	897.500	---
 Soja tardía	550.000	90	495.000	---
 Maíz tardío	88.000	60	52.800	---

=====

Informantes que colaboran para la confección del presente informe:

Agradecimiento: a todos los Ingenieros Agrónomos y técnicos de las cooperativas, asesores privados y productores ubicados en los distintos departamentos del área de estudio centro - norte de la Provincia de Santa Fe. -