



**BCSF**  
135 AÑOS

Presidente  
**Sr. Ulises Mendoza**



**Centro de Estudios y Servicios**

Director Ejecutivo  
**Dr. Gustavo Vittori**

Directora  
**Lic. María Lucrecia D'Jorge**

Coordinador  
**Mg. Pedro P. Cohan**

Investigadores  
**Lic. Lautaro Zanini**  
**María Florencia Camusso**  
**Ignacio Francisco Falco**  
**Ramiro Emmanuel Jorge**  
**Franco Riottini**

E-mail de contacto:  
[ces@bolcomsf.com.ar](mailto:ces@bolcomsf.com.ar)

Sitio web:  
<http://ces.bcsf.com.ar> o  
<http://www.bcsf.com.ar>

## SECTOR CÁRNICO:

# NUEVA COYUNTURA PARA LA ACTIVIDAD GANADERA BOVINA

**Fecha: Julio de 2019**

## Introducción

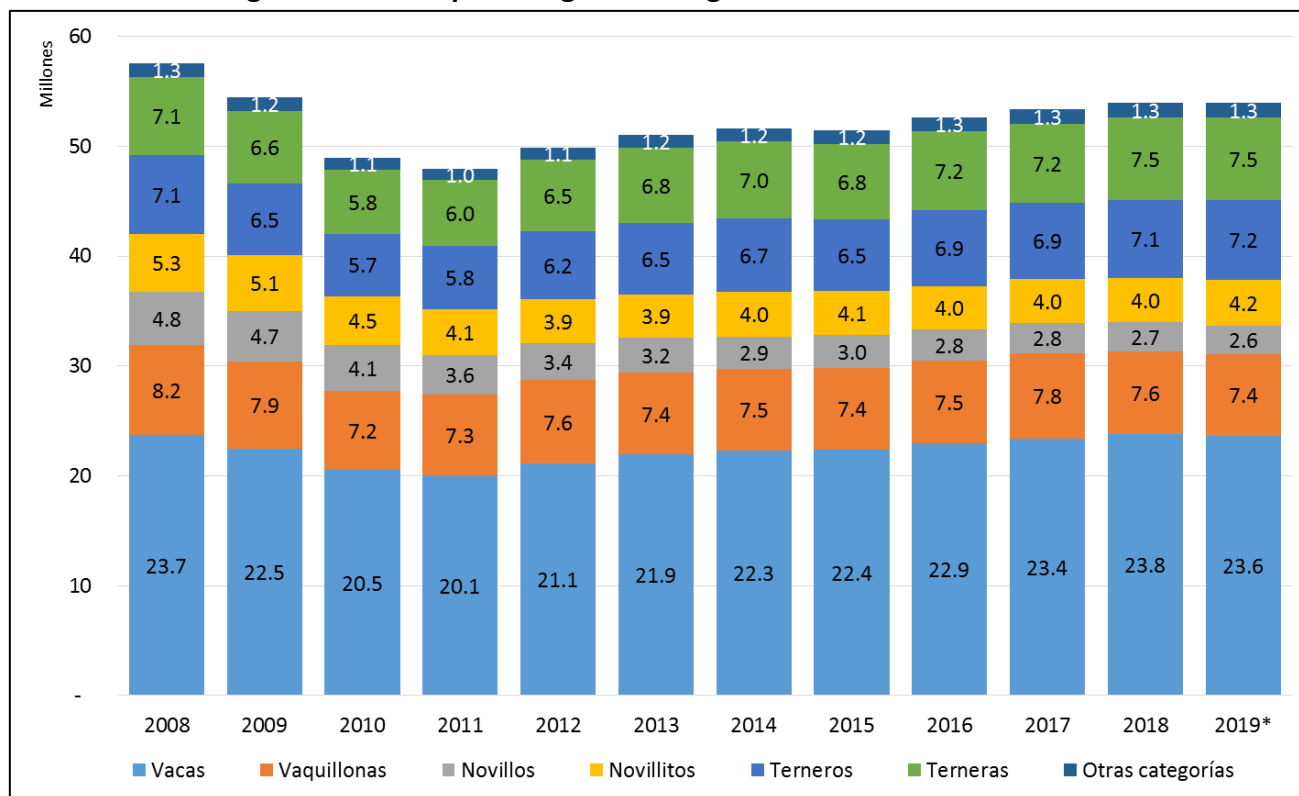
El sector de ganadería bovina, tanto en Argentina como en la provincia, se encuentra ante un impulso de crecimiento proveniente de la demanda externa de carne bovina de nuestro país. Esta circunstancia ha apuntalado al sector en los últimos años, que se encuentra ante la posibilidad de generar condiciones de crecimiento sostenible.

A partir de allí, surge la necesidad de indagar en las características del sector e identificar aspectos que debieran ser revisados y atendidos a fines de consolidar el desarrollo de esta actividad.

## El sector en el ámbito nacional

En base a datos de la Secretaría de Gobierno de Agroindustria de la Nación, a marzo de 2019 en todo el territorio nacional hay un stock total de casi 54 millones de cabezas de bovinas. Ello implica que las existencias totales se mantuvieron prácticamente sin variaciones respecto al año pasado, pero continúa con la recuperación que se viene observando con posterioridad a la importante liquidación de stock que se observó entre 2009 y 2011.

**Gráfico 1. Stock de ganado bovino por categoría en Argentina. Datos anuales en millones de cabezas.**



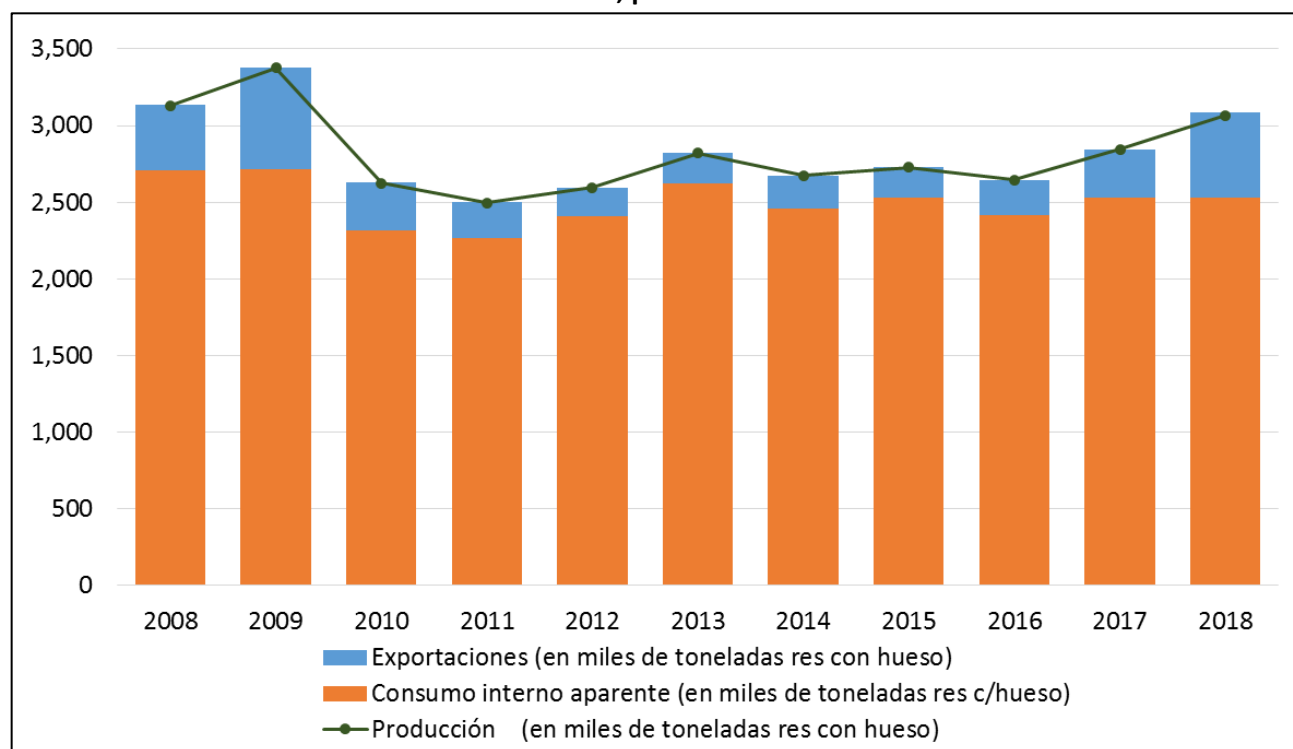
Fuente: CES-BCSF en base a datos de la Secretaría de Gobierno de Agroindustria.

\*Datos provisorios.

Sin embargo, es necesario señalar que el número de vientres (vacas y vaquillonas) disminuyó el último año, quebrando la evolución creciente observada entre 2011 y 2018. Así, en el último año se revierte la dinámica desarrollada por más de un lustro, cuando el crecimiento en el *stock* total de ganado era acompañado por crecimientos en el número de vientres. Ello podría ser un factor determinante en el desempeño del sector en el actual ciclo y para los años venideros.

En cuanto a las actividades industriales vinculadas al sector, la faena de bovinos a nivel nacional ha evolucionado positivamente en los últimos años: la producción total de carne bovina aumentó 7,6 y 7,8% en 2017 y 2018, respectivamente. Esto se da en un contexto nacional en el cual el consumo interno de carne vacuna se encuentra estancado desde 2013 (incluso con disminuciones en algunos años), tal como se observa en el Gráfico 2.

**Gráfico 2. Consumo interno, exportaciones y producción de carne bovina en Argentina.**  
Datos anuales, periodo 2008-2018.



Fuente: CES-BCSF en base a datos de la Secretaría de Gobierno de Agroindustria.

Puede apreciarse en el gráfico que la faena nacional siempre ha acompañado la evolución en el consumo interno, sin embargo, esta asociación se rompe en el último año, en la cual el contexto recesivo de la economía argentina produjo un deterioro del consumo, mientras que la faena total aumentó. Esto es posible gracias al impulso de las exportaciones, que se encuentran en crecimiento desde 2016, a partir de la eliminación en las restricciones a la exportación y la apertura de nuevos mercados.

En este sentido, las exportaciones de carne, medidas en toneladas res con hueso, se incrementaron un 77,8% durante 2018 en comparación a 2017, lo cual se explica principalmente por los envíos a China, luego de la apertura de este mercado a nuevos productos cárnicos de nuestro país<sup>1</sup>. Además, el país cumplió en junio, luego de 10 años, con el 100,0% de los envíos de cortes enfriados bovinos sin hueso con destino a la Comunidad Europea (cuota Hilton)<sup>2</sup>.

Por otro lado, la participación de hembras en faena se encuentra en niveles elevados desde la segunda mitad de 2018. Según datos de la Secretaría de Agroindustria, este ratio, que se ubicó en 42,9% durante 2017, en 2018 fue de 45,5%, mientras que en los primeros cinco meses de este año se encuentra alrededor del 50,0%. Ello trae preocupación al sector, ya que se podría haber entrado en un nuevo ciclo ganadero (en

<sup>1</sup> Actualmente, a partir de un acuerdo comercial de mayo de 2018, se permiten envíos de carne congelada y enfriada con y sin hueso, mientras que anteriormente China sólo aceptaba carne congelada sin hueso desde Argentina.

<sup>2</sup> Ver: <https://www.argentina.gob.ar/noticias/argentina-vuelve-cumplir-con-el-100-de-la-cuota-hilton>

etapa de liquidación de vientres). En este sentido, si bien el número de hembras aún no se ha reducido notoriamente, es probable que nos encontremos ante un periodo de liquidación, lo cual a futuro podría ponerle un freno al impulso que la creciente demanda externa le está dando al sector.

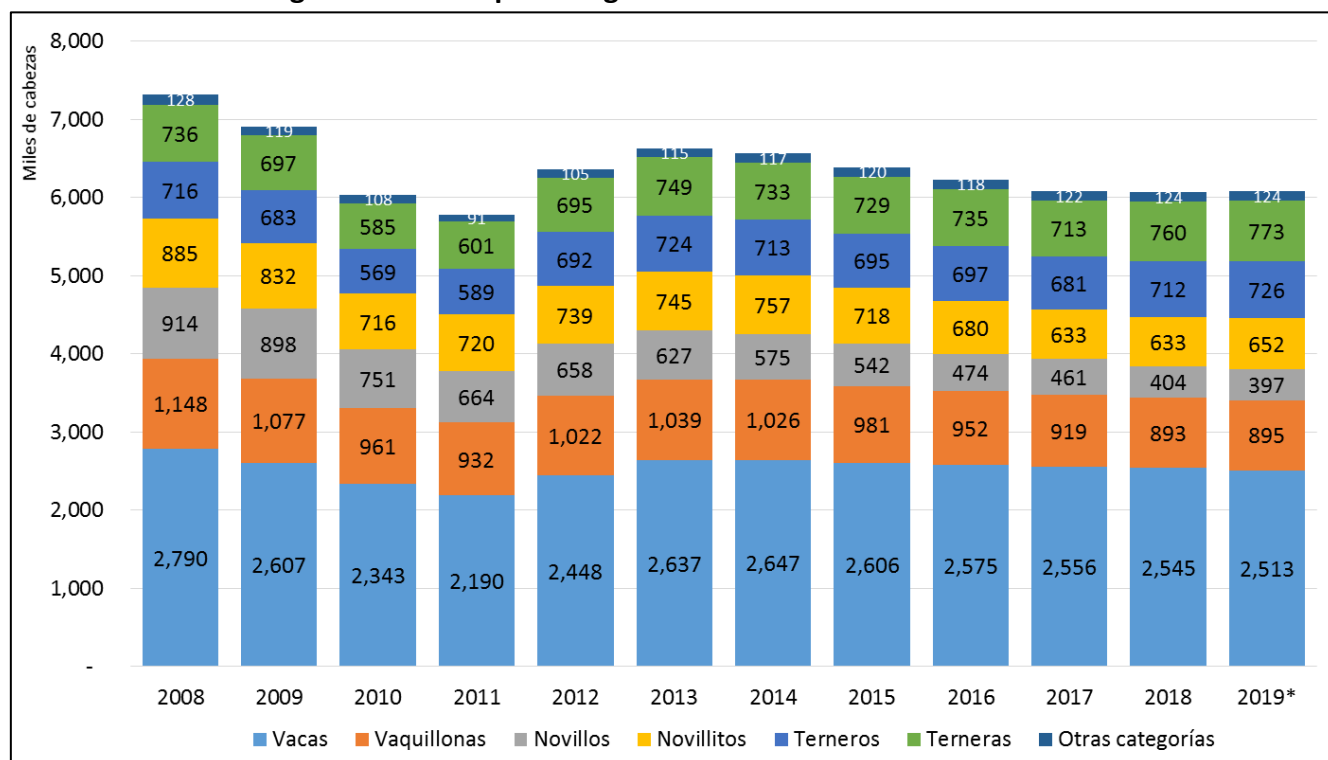
En síntesis, a nivel nacional, el sector encuentra una oportunidad de crecimiento a partir de la apertura de mercados externos a carnes argentinas. Sin embargo, la coyuntura económica recesiva y con tasas de interés muy elevadas, genera dificultad para cubrir necesidades de financiamiento de los productores, lo cual lleva al financiamiento por liquidación de stock. En este sentido, hay cierta preocupación respecto a cuánto puede durar este auge si se consolida un ciclo de liquidación de existencias, dado que ello pondría un cierto freno a la capacidad de la industria para cubrir tanto la demanda externa como interna.

### Participación de Santa Fe en el sector bovino nacional

En un informe reciente del Instituto Nacional de Tecnología Agropecuaria (INTA), se destaca que Santa Fe cuenta con alrededor de 13.000.000 hectáreas, de las cuales el 31,5% son de aptitud exclusivamente ganadera y otro 32,4% son de aptitud mixta (agrícola-ganadera).

Las existencias de ganado bovino en la provincia representan actualmente un 11,3% del total de cabezas existentes en el territorio nacional<sup>3</sup>. Este valor viene disminuyendo progresivamente desde 2013, cuando se ubicó en 13,0%. La baja en este ratio se explica por una caída sostenida en el stock de bovinos en el territorio provincial durante los últimos seis años<sup>4</sup>, aunque el dato de 2019 arroja un valor levemente superior al de 2018.

**Gráfico 3. Stock de ganado bovino por categoría en Santa Fe. Datos anuales en miles de cabezas.**



Fuente: CES-BCSF en base a datos de la Secretaría de Gobierno de Agroindustria.

\*Datos provisorios.

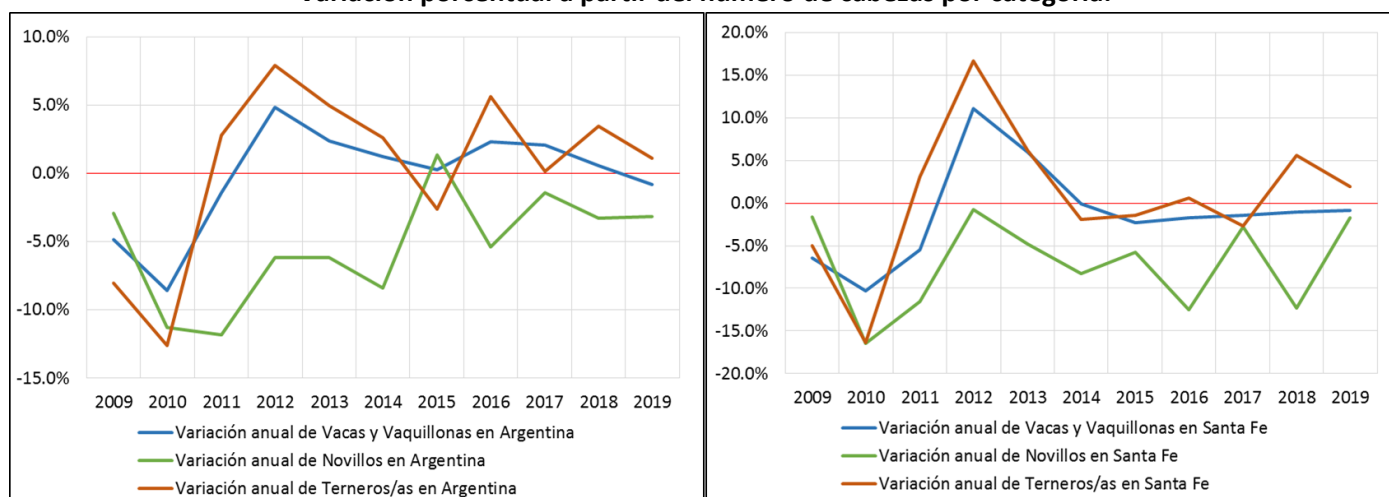
<sup>3</sup> Dato provisorio de la Secretaría de Gobierno de Agroindustria de la Nación, a marzo de 2019.

<sup>4</sup> Hacia 2013, el stock total de ganado bovino alcanzaba en la provincia las 6.635.270 cabezas, mientras que el dato para 2019 es de 6.081.842.

Otro aspecto a destacar es la notoria disminución del número de vientres (vacas y vaquillonas) desde 2014 en adelante, lo cual contrasta con la evolución observada en el territorio nacional.

En el Gráfico 4 se presentan las tasas de variación de algunas categorías para la provincia y para Argentina. Allí se pone en evidencia la disímil evolución del sector, en cuanto a stock de cabezas, en los distintos territorios. En el caso de los novillos sí se observan dinámicas similares, con tasas de variación negativas en casi todo el periodo bajo análisis.

**Gráfico 4. Variación anual del stock de ganado bovino por categoría en Argentina y en la provincia de Santa Fe.**  
Variación porcentual a partir del número de cabezas por categoría.



Fuente: CES-BCSF en base a datos de la Secretaría de Gobierno de Agroindustria.

Sin embargo, en las categorías de vacas y vaquillonas (vientres), se observa un crecimiento en casi todos los años en el ámbito nacional, mientras que en la provincia estas categorías muestran disminuciones todos los años desde 2014. En cuanto a las categorías de terneros y terneras, estas han sido las únicas que mostraron un aumento entre 2014 y 2019, con variaciones anuales positivas y negativas durante este periodo.

Por otro lado, la faena en la provincia de Santa Fe, aumentó un 11,5% en 2018 respecto 2017, alcanzando las 2.292.189 cabezas. Este valor representó el 17,1% del total de cabezas faenadas en el territorio nacional el año pasado, ratio que había sido de 16,4% en 2017; mientras que en los primeros cinco meses de 2019 se elevó al 18,0%. Todo ello indica que la faena bovina en la provincia se encuentra en crecimiento, incluso superando la *performance* a nivel nacional, pero con existencias bovinas en caída.

El *boom* exportador también está impulsando a la industria cárnica en Santa Fe. Según los datos del INDEC las exportaciones de carnes y sus preparados desde la provincia crecieron en 2018 un 56,7% y representaron el 4,8% del total de exportaciones santafesinas. En este sentido, los datos muestran que las exportaciones de carne bovina deshuesada y congelada y carne bovina deshuesada y refrigerada aumentaron en 2018 un 84,8% en conjunto y representaron alrededor de un 25,0% del total de exportaciones nacionales de estos productos.

### El sector por departamento y zonas

En términos generales el sector ganadero en la provincia se concentra, en mayor medida, en los departamentos del norte, mientras que en el centro y el sur la actividad es considerablemente menor. Sin embargo, en estas diferentes zonas las actividades principales también difieren: mientras en el norte se

desarrolla principalmente la cría, y en una proporción menor la invernada; en el centro estos dos tipos de actividades abarcan aproximadamente la misma proporción una y otra; y en los departamentos del sur, si bien la cría y la invernada son las más relevantes, también cobra importancia la actividad de engorde a corral.

En la Tabla 1 se observa el stock de ganado bovino por categorías y por departamentos en la provincia y la participación sobre el total provincial en cada uno, en base a datos de vacunación del Servicio Nacional de Sanidad Agroalimentaria (SENASA).

**Tabla 1. Stock de ganado bovino por categoría y departamento en la provincia de Santa Fe. Año 2018.**

Departamento	Participación sobre total	Total Bovinos	Terneros/as	Vaca	Vaquillona	Novillo	Novillito	Otras categorías
BELGRANO	1.1%	67,136	17,639	19,704	13,898	3,779	10,970	1,146
CASEROS	2.2%	139,879	33,436	27,554	30,846	7,270	39,099	1,674
CASTELLANOS	7.2%	460,291	110,920	192,218	88,311	21,032	41,343	6,467
CONSTITUCION	2.4%	153,999	64,656	51,160	18,845	3,028	14,043	2,267
GARAY	2.5%	157,677	47,008	63,659	16,697	10,083	16,969	3,261
GRAL. LOPEZ	6.3%	403,862	125,361	146,107	65,570	14,577	44,402	7,845
GRAL. OBLIGADO	8.8%	559,948	146,233	263,444	65,245	25,630	45,527	13,869
IRIONDO	1.9%	122,556	31,974	42,087	24,595	4,314	17,962	1,624
LA CAPITAL	2.3%	146,633	24,904	55,842	28,843	13,882	20,820	2,342
LAS COLONIAS	7.4%	470,884	101,100	194,148	97,069	28,889	40,334	9,344
NUEVE DE JULIO	10.4%	662,563	150,026	297,103	84,906	54,769	58,971	16,788
ROSARIO	1.6%	104,097	30,119	33,089	17,931	5,171	16,220	1,567
SAN CRISTOBAL	18.1%	1,151,071	280,615	458,751	171,219	103,254	114,334	22,898
SAN JAVIER	4.8%	308,008	73,649	138,557	32,745	27,568	27,964	7,525
SAN JERONIMO	2.4%	152,101	34,612	58,671	26,994	10,008	19,123	2,693
SAN JUSTO	5.6%	356,390	100,755	146,558	39,235	27,778	34,871	7,193
SAN MARTIN	3.0%	193,307	38,016	79,006	45,414	6,953	21,459	2,459
VERA	11.8%	751,423	144,170	330,215	81,991	83,957	92,431	18,659
<b>TOTAL</b>	<b>100.0%</b>	<b>6,361,825</b>	<b>1,555,193</b>	<b>2,597,873</b>	<b>950,354</b>	<b>451,942</b>	<b>676,842</b>	<b>129,621</b>

Fuente: CES-BCSF en base a datos de SENASA.

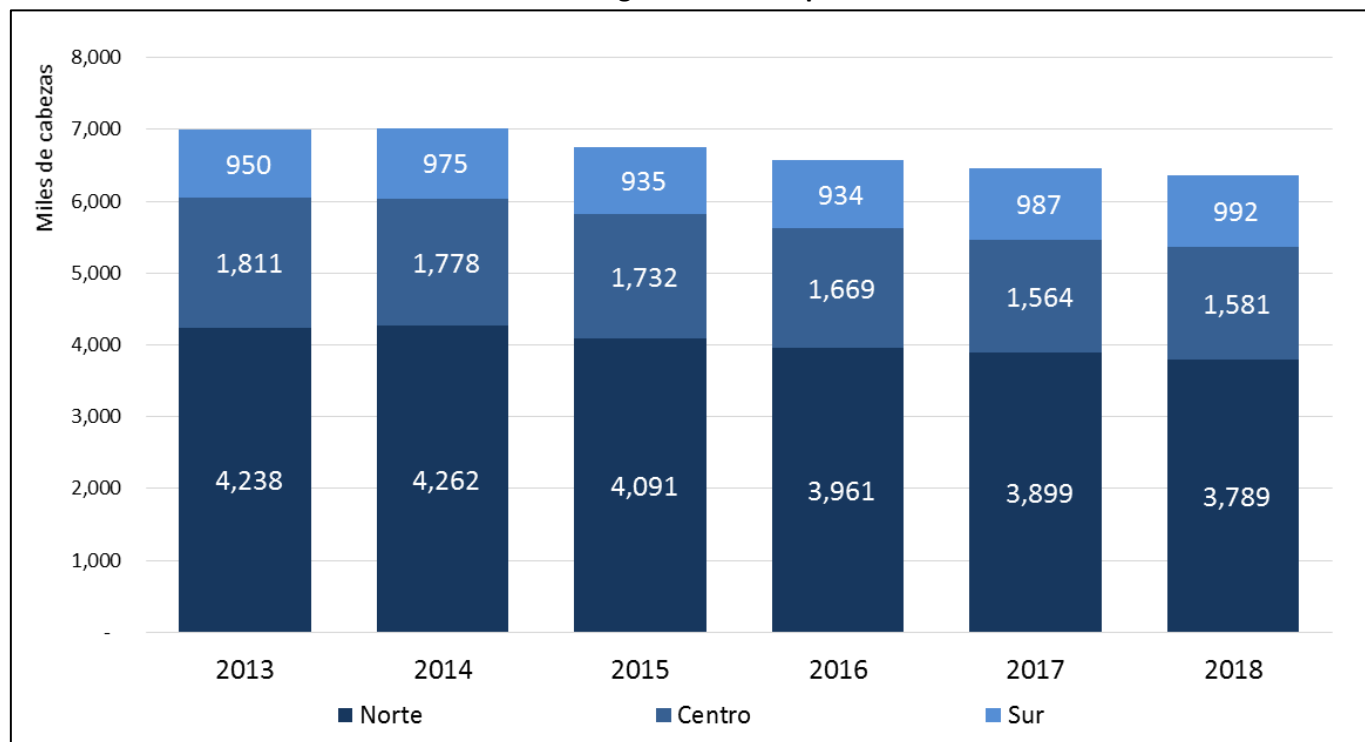
Nota: los datos difieren respecto a los presentados anteriormente debido a que la naturaleza y fuentes son diferentes.

Allí se ven reflejadas las cuestiones mencionadas antes: por un lado, la participación sobre el total provincial en las existencias de ganado es mayor en los departamentos del norte; por otro lado, en el sur provincial la proporción de animales jóvenes (terneros/as, novillitos y vaquillonas) es mayor que en el norte, donde predominan las vacas, evidenciando las diferencias de actividades en cada zona<sup>5</sup>.

En el Gráfico 5 puede verse la evolución de las existencias de ganado en los últimos años, la cual también evidencia diferencias entre las distintas zonas. Si bien el stock total disminuye considerablemente desde 2013, no se observa la misma dinámica en las tres zonas: mientras en el norte y centro provincial las existencias disminuyen –entre 2013 y 2018– un 10,6 y 12,7%, respectivamente, en la zona sur aumentan un 4,3%.

<sup>5</sup> En el presente informe, se toma de referencia como zona Norte: los departamentos General Obligado, Vera, Nueve de Julio, San Cristóbal, San Justo y San Javier; zona Centro: Castellanos, Las Colonias, La Capital, Garay, San Martín y San Jerónimo; y zona Sur: Belgrano, Iriondo, San Lorenzo, Rosario, General López, Constitución y Caseros.



**Gráfico 5. Stock anual de ganado bovino por zonas. 2013-2018.**

Fuente: CES-BCSF en base a datos de SENASA.

Nota: los datos difieren respecto a los presentados anteriormente debido a que la naturaleza y fuentes son diferentes.

Esto se encuentra en concordancia con los datos presentados más arriba, en los cuales se observa un crecimiento en las categorías Terneros/as, los cuales tienen mayor prevalencia en los departamentos del sur provincial. Por otro lado, las disminuciones en el número de vientres coinciden con la disminución del stock de ganado bovino en las zonas donde la actividad de cría es la de mayor relevancia. Además, particularmente en los departamentos del norte, las reiteradas inundaciones que vienen ocurriendo desde 2015 ponen al sector ganadero en una situación de vulnerabilidad, ya que provoca pérdida de cabezas, necesidades de movimiento de hacienda, dificultades en la producción de pasturas, etc.

Con relación a esto último, el fenómeno niño que afectó a la zona durante los meses de verano, produjo serios inconvenientes a causa de precipitaciones muy por encima de lo normal, observándose inundaciones y anegamientos total o parcial de campos por periodos de más de dos meses. A partir de ello, INTA estima pérdidas por mortandad de terneros de alrededor de un 10,0%<sup>6</sup> y hasta un 15,0% menos en el índice de preñez<sup>7</sup>. Estos valores significarían una pérdida para la actual campaña de aproximadamente 55.000 terneros, mientras que las mermas reproductivas impactarían a la campaña próxima en alrededor de 83.000 terneros menos.

Es de suma importancia contar con este tipo de información y relevamientos, a fines de poder cuantificar los efectos adversos de los diferentes eventos climáticos. En este sentido, es necesario que las instituciones del sector, así como también los establecimientos productivos, lleven registros de las actividades y de las pérdidas que estos fenómenos producen.

<sup>6</sup> Esto se produce como consecuencia de nacimientos de terneros en el agua, miasis e infecciones.

<sup>7</sup> Como consecuencia del *stress*, falta de condición corporal, abortos, etc.

## Consideraciones finales y perspectivas

Tanto en el ámbito nacional como a nivel provincial, la ganadería bovina se encuentra en un punto de inflexión, con una nueva coyuntura que podría permitir apuntalar el sector a partir de la apertura de mercados y el crecimiento de la demanda externa de carne argentina. Ello permitiría principalmente dos cuestiones: en primer lugar, que la actividad no dependa exclusivamente del mercado interno, el cual puede jugar en contra en contextos recesivos y de incertidumbre como el último año. En segundo lugar, que el mercado externo permita ganar en escala y productividad en un sector en que Argentina ha sido siempre referente, pero que en las últimas décadas no ha podido concretar un crecimiento sostenido.

Por otro lado, en la provincia el sector muestra evoluciones disímiles en las distintas zonas productivas: mientras que en el norte y centro la actividad decrece en los últimos años (importante disminución de los stocks) y ha sufrido recurrentes inclemencias climáticas con sus consecuentes afectaciones; en el sur provincial se observa un crecimiento de las existencias de ganado, donde la actividad de engorde a corral tiene una importancia mayor.

Todo lo anterior pone en evidencia algunos aspectos críticos a atender para que el sector se establezca finalmente en una senda de crecimiento sostenible. En primer lugar, las políticas públicas y las actividades de las instituciones del sector deben acompañar el proceso. En este sentido, es de suma importancia que el sector ganadero no entre nuevamente en un ciclo de liquidación de vientres, algo que vienen advirtiendo diversas instituciones desde finales del año pasado y sin embargo no se han desarrollado medidas gubernamentales, ni desde las entidades del sector, tendientes a corregirlo. Por otro lado, gran parte de los problemas ocasionados por las inundaciones en el norte de la provincia es producto de falencias en la infraestructura tanto hídrica como vial. Si bien este problema no es solucionable en plazos cortos, es necesaria mayor información y mejor planificación a fines de que las pérdidas provocadas por los eventos climáticos sean las menores posibles.

## Síntesis

- En base a datos de la Secretaría de Gobierno de Agroindustria de la Nación, a marzo de 2019 en todo el territorio nacional hay un stock total de casi 54 millones de cabezas de bovinos.
- Al contrario a lo sucedido en años anteriores, durante el último año se observa una disminución en el número de vientres (vacas y vaquillonas).
- La faena de bovinos a nivel nacional ha evolucionado positivamente en los últimos años: la producción total de carne bovina aumentó 7,6 y 7,8% en 2017 y 2018, respectivamente. Ello se da en un contexto en el cual el consumo interno se encuentra estancado desde 2013, pero contrarrestado por un crecimiento de la demanda externa de carne argentina.
- La participación de hembras en faena se encuentra, en los primeros meses de 2019, alrededor del 50%, nivel históricamente alto. Este ratio fue de 45,5% en 2018 y 42,9 durante 2017. Existe preocupación en el sector, ya que podría haberse entrado en una etapa de liquidación de vientres.
- Las existencias de ganado bovino en la provincia representan actualmente un 11,3% del total de cabezas existentes en el territorio nacional<sup>8</sup>. Este valor se ubicaba en el 13,0% en el 2013.
- El número de vientres (categorías vacas y vaquillonas) se encuentra en disminución año a año desde 2014 en el ámbito provincial, en contraposición a lo ocurrido en Argentina (crecimiento sostenido entre 2011 y 2018).

<sup>8</sup> Dato provisorio de la Secretaría de Gobierno de Agroindustria de la Nación, a marzo de 2019.



- En 2018, la faena en Santa Fe representó el 17,1% del total faenado a nivel nacional, con 2.292.189 cabezas, mostrando un aumento del 11,5% respecto 2017.
- Las exportaciones del rubro carnes y sus preparados crecieron un 56,7% en 2018 respecto 2019, según datos de INDEC.
- La dinámica del sector también se muestra disímil entre las diferentes zonas al interior de la provincia. En las zonas donde predominan las actividades de cría e internada muestran una importante disminución de existencias entre 2013 y 2018. En el norte, zona que abarca la mayor parte de la ganadería provincial, los stocks vacunos disminuyeron un 10,6% en ese periodo, mientras que en el centro provincial esa caída fue del 12,7%. Por otro lado, en la zona sur, donde se encuentra gran parte del ganado para engorde a corral, los stocks crecieron un 4,3% en dicho periodo.
- La economía nacional en recesión y las altas tasas de interés dificultan la situación de los productores, quienes deben recurrir a la liquidación de existencias para cubrir sus necesidades de financiamiento. Ello se acentúa en las zonas donde las inclemencias climáticas afectan en mayor medida (zona centro-norte provincial con importantes inundaciones durante 2019). En este contexto, es importante que se tomen medidas destinadas a evitar que se consolide un nuevo ciclo de liquidación de vientres, dado que ello podría poner freno a la capacidad de la industria en cubrir la creciente demanda de carnes argentinas.