

Cultivos, molienda y precios internacionales

Bolsa de Comercio de Santa Fe (BCSF)
Centro de Estudios y Servicios (CES)
Sitio web: www.bcsf.com.ar/ces



Fecha: 25 de febrero de 2013

Al cierre del período de cosecha de trigo y próximos a la cosecha de maíz, girasol y soja de primera se presenta este informe que sintetiza la situación de la producción de las campañas anteriores, la molienda de oleaginosas y la evolución de los precios internacionales.

El 2012 comenzó con los **cultivos** en estado de estrés hídrico producto de la fuerte sequía del año 2011. La falta de agua hizo perder gran parte de la primera cosecha de soja y en el caso del maíz y el sorgo muchos productores optaron por picarlo con destino a forraje. A su vez, las regulaciones comerciales le restaron hectáreas de producción al trigo. La **molienda** de soja y girasol tuvo una importante reducción, dejando una amplia capacidad instalada ociosa en la industria. Los **precios** internacionales de los granos sin procesar marcaron niveles *record* y los precios de aceite de soja y girasol se mantuvieron en niveles similares a los del año anterior.

Campaña 2011/12: cultivo por cultivo

En la campaña 2011/12, en Santa Fe la producción de trigo cayó un 18,0% respecto de la campaña 2010/11, alcanzando una producción total de 1.490.780 toneladas. El rendimiento fue de sólo 3,5 tn/ha, mientras que en la campaña 2010/11 llegó a 4,1 tn/ha. La producción santafesina de trigo representa el 11,0% de la producción nacional.

En el caso del maíz se sembraron 80.977 has más que en la campaña previa, lo cuál representa una suba del 14%. Sin embargo, los bajos rindes (6,8 tn/ha) marcaron una producción total de 3.776.560 tns. Esta cifra es sólo un 3,0% superior a la campaña anterior, es decir 113.740 tns más que en 2010/11. La producción de la última campaña representó el 18,0% de lo producido en el país.

El área sembrada de sorgo fue de 188.900 has, muy similar a la de la campaña 2010/11. Sin embargo, los bajos rindes (4,6 tn/ha contra 5,1 tn/ha de la campaña previa) tuvieron como resultado una caída en la producción del 21,0%. Las toneladas alcanzadas en la campaña 2011/12 fueron 586.740; esto representa el 15,0% del total nacional.

El rendimiento del girasol se mantuvo estable (1,7 tn/ha). Sin embargo, un incremento del 6,5% en el área cosechada (170.875 has en 2010/11 contra 182.000 has en 2011/12) hizo ascender la producción un 3,0% respecto de la campaña anterior. Con una producción de 301.570 tns, Santa Fe aporta el 9,0% del total nacional.

El área sembrada de soja alcanzó las 3.107.800 has, con rindes de 2,7 tn/ha. Cifra muy inferior a la de las campañas 2009/10 y 2010/11, con rindes de 3,4 y 3,1 tn/ha. De esta manera y con un fuerte impacto sobre la molienda, la producción de soja cayó un 16,0% (8.176.630 tns), lo que representa un millón y medio menos de producción. La producción de Santa Fe es el 20,0% del total nacional.

Tabla N° 1: Producción por campaña de la provincia de Santa Fe. En toneladas.

Producto / Campaña	2009/10	2010/11	2011/12	Variación de las últimas dos campañas
Trigo	993.980	1.826.500	1.490.780	-18%
Maíz	4.006.170	3.656.820	3.770.560	3%
Sorgo	836.680	743.830	586.740	-21%
Arroz	180.520	213.200	250.310	17%
Soja	10.432.721	9.741.349	8.176.630	-16%
Girasol	131.812	293.815	301.570	3%
Algodón	120.000	180.980	140.380	-22%
TOTAL	16.701.883	16.656.494	14.716.970	-12%

Elaboración propia en base al MinAgri.

Molienda de soja y girasol

En 2012 la molienda de aceite de soja y girasol de Santa Fe alcanzó las 5.836.226 tns. En la comparación interanual esto representa una caída neta del 11.8%. que se explica por la falta de granos debido a una menor producción, a la mayor demanda china de granos sin procesar y por la prohibición a importar. En este sentido, se estima que la producción de soja paraguaya que baja por la hidrovía Paraguay-Paraná es de 4.500.000 de toneladas, mientras que al mismo tiempo las plantas de procesamiento argentinas operan sólo al 70,0% de la capacidad instalada.

Tabla N° 2: Molienda de soja y girasol. En toneladas.

Período	Granos de soja y girasol destinados a molienda	Producción de aceite de soja y girasol
2009	28.468.341	5.624.802
2010	32.044.997	6.221.024
2011	33.375.956	6.619.587
2012	29.235.711	5.836.226
Variación 2011/12	-12.4%	-11.8%

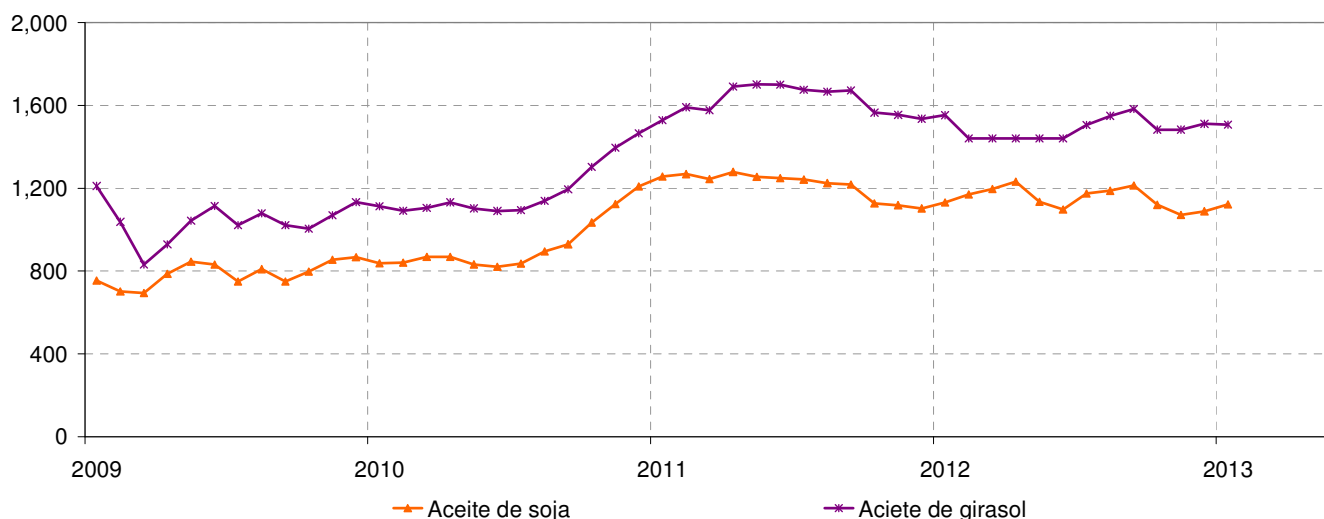
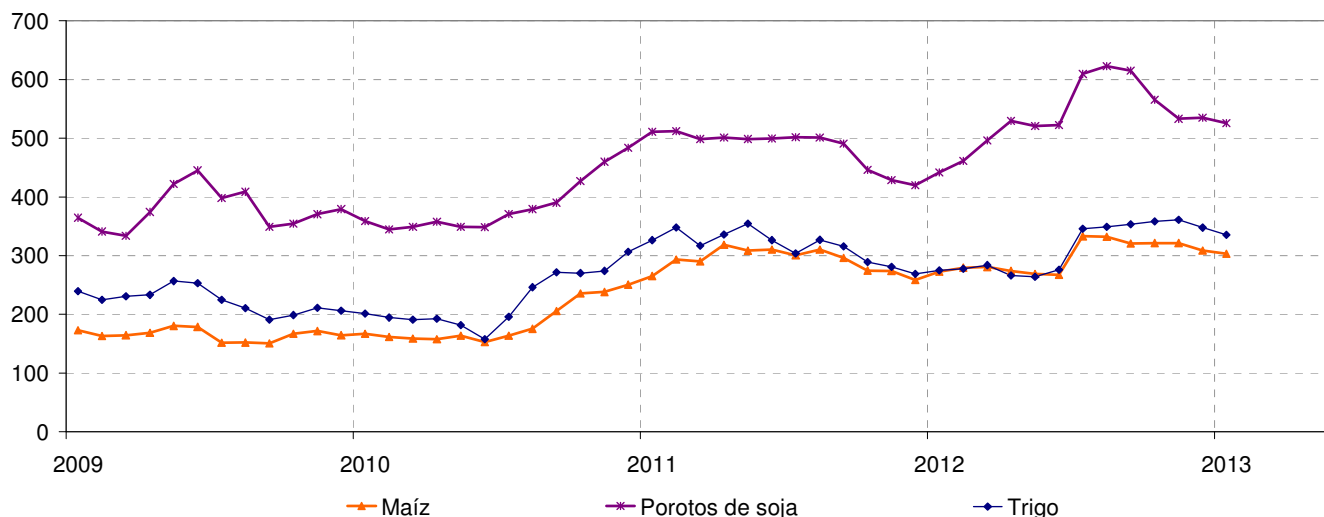
Elaboración propia en base a MinAgri.

Las exportaciones por puertos santafesinos reflejaron la misma realidad a la baja. En 2012 se exportó un total de 3.654.893 tns de aceite de soja y 231.444 tns de aceite de girasol, representando caídas del 9,2 y 22%, respectivamente.

Precios de los principales agro - commodities

Con un sector agroexportador de gran envergadura, la provincia se ve afectada significativamente por la evolución en los precios de sus *agro - commodities*. En este sentido, el precio del poroto de soja transado en el mercado internacional en agosto alcanzó la cifra *record* de U\$S 623 por tn, ubicándose al cierre del año en cifras cercanas a los U\$S 500 por tn. El maíz y el trigo, en julio superaron la barrera de los U\$S 300 la tn, estableciéndose hasta fin de año en valores superiores a este monto. Por su parte, los aceites con una leve tendencia a la baja, mantuvieron niveles similares a los de 2011.

Gráfico N° 1: Precio de los agro-commodities, en dólares por tonelada. Período: 2009-2012.



Elaboración propia en base al Fondo Monetario Internacional (FMI).

Perspectivas para la Campaña 2012/13

En lo que va de la campaña 2012/13, el clima viene presentando un comportamiento muy errático, situación que atenta con pérdidas en los rindes de los **cultivos**. Estimaciones¹ para la campaña 2012/13 calculan una producción nacional de **trigo** entre 9.300.000 y 9.800.000 de tns. Estas cifras marcan respecto de la campaña anterior, una reducción del 30% en la producción, siendo las más bajas respecto de las últimas trece campañas. Esta situación obedece a una superficie no cosechada de 140.000 ha y a rindes más bajos que los esperados. En Santa Fe la producción de trigo se estima en sólo 750.000 tns.

La proyección de **maíz** alcanza a nivel nacional entre 25.000.000 y 26.500.000 tns, lo cuál representa aproximadamente un incremento del 20% respecto de la campaña 2011/12. En este sentido, el rendimiento actual se calcula muy por encima del promedio de las últimas campañas. Santa Fe produciría aproximadamente 4.100.000 tns, es decir, 329.000 tns más que en la campaña anterior.

Las condiciones generales de la **soja** de primera y segunda son buenas en todo el país, esto estaría marcando para la campaña 2012/13 una producción nacional entre 50.000.000 y 53.000.000 tns, lo cual representa una suba del 30% respecto de la campaña 2011/12. En Santa Fe la producción sería de

¹ Bolsa de Cereales de Buenos Aires y Bolsa de Comercio de Rosario

aproximadamente 10.000.000 tns. En algunas zonas las precipitaciones han sido muy favorables para la evolución de este cultivo, sin embargo en otros cultivos como el sorgo granífero la necesidad de agua es fundamental para seguir sosteniendo las expectativas de producción.

La producción Argentina de girasol para la campaña 2012/13 se estima en 3.200.000 tns, cifra muy similar a la de la campaña 2011/12. En Santa Fe se calcula una cosecha de 288.000 tns.

Los incrementos proyectados en las toneladas de producción de soja, y el sostenimiento en cuanto al girasol estarían dando una buena señal para que en 2013 se recupere parte de la caída registrada en la molienda y producción de aceites derivados de dichos granos.

Por último, cabe señalar que los precios a futuro de los granos en algunos casos presentan leves subas pero sin alejarse de los niveles de 2012.